



Ośrodek Doradztwa Zamówień Publicznych

# Procedura udzielania zamówień publicznych przez JST w świetle rozwiązań przyjętych w ustawie w roku 2016

**JACEK SADOWY**



Ośrodek Doradztwa  
Zamówień  
Publicznych

Część I

# **1.**

## ***Zakres obowiązku stosowania ustawy przez JST po zmianach***

- Zmiana zakresu obowiązku stosowania ustawy przez JST w sektorach gospodarki wodnej, energetyki i transportu.***
- Zamówienia „in-house”.***

## Zamówienia publiczne w ustawie PZP

„Klasyczne”

„Sektorowe”  
(*art. 132 uPzp i nast.*)

„Zamówienia obronne”  
(*art. 131a uPzp i nast.*)

# Zakres stosowania

***Próg stosowania ustawy dla poszczególnych reżimów:***

- 1) Dla reżimu „klasycznego” - 30 000 euro (art. 4 pkt 8)*
- 2) Dla reżimu „sektorowego” - 5 225 000 euro na roboty budowlane oraz 418 000 EUR na dostawy i usługi*
- 3) Dla reżimu „obronnego” – 30 000 euro na roboty budowlane oraz 418 000 EUR na dostawy i usługi.*

# Zamówienia „sektorowe”

Zamówienia „sektorowe” (art. 132 ust. 1 uPzp):

1) poszukiwanie, rozpoznawanie lub wydobywanie gazu ziemnego, ropy naftowej oraz jej naturalnych pochodnych, węgla brunatnego, węgla kamiennego i innych paliw stałych;

2) zarządzanie lotniskami, portami morskimi lub śródlądowymi oraz ich udostępnianie przewoźnikom powietrznym, morskim i śródlądowym;

**3) tworzenie sieci przeznaczonych do świadczenia publicznych usług związanych z produkcją, przesyłaniem lub dystrybucją energii elektrycznej, gazu lub ciepła lub dostarczania energii elektrycznej, gazu albo ciepła do takich sieci lub kierowania takimi sieciami;**

**4) tworzenie sieci przeznaczonych do świadczenia publicznych usług związanych z produkcją lub dystrybucją wody pitnej lub dostarczania wody pitnej do takich sieci lub kierowania takimi sieciami;**

5) obsługa sieci świadczących publiczne usługi w zakresie transportu kolejowego, tramwajowego, trolejbusowego, koleją linową lub przy użyciu systemów automatycznych;

**6) obsługa sieci świadczących publiczne usługi w zakresie transportu autobusowego;**

7) świadczenie usług pocztowych.

2. Zamawiający udzielający zamówień, o których mowa w pkt 4, stosują przepisy niniejszego rozdziału również do zamówień związanych z **kanalizacją i oczyszczaniem ścieków oraz działalnością związaną z pozyskiwaniem wody pitnej.**

# zamawiający

Udzielanie zamówień na zasadach „sektorowych” od 28.07.2016 r. możliwe jest także w przypadku jednostek sektora finansów publicznych prowadzących taką działalność.

W art. 132 w ust. 1 wprowadzenie do wyliczenia otrzymuje brzmienie:

*„Przepisy niniejszego rozdziału („zamówienia sektorowe”) stosuje się do zamówień udzielanych **przez zamawiających, o których mowa w art. 3 ust. 1 pkt 1–4 (było: pkt 3 i 4)**, jeżeli zamówienie jest udzielane w celu wykonywania jednego z następujących rodzajów działalności:”*

# zamawiający

**Art. 3 ust. 1** Ustawę stosuje się do udzielania zamówień publicznych, przez:

- 1) jednostki sektora finansów publicznych w rozumieniu przepisów o finansach publicznych (np. zakłady budżetowe);**
- 2) .....**



# zamawiający

Art. 3 ust. 1 pkt 3: inne, niż określone w pkt 1, **osoby prawne, utworzone w szczególnym celu zaspokajania potrzeb o charakterze powszechnym niemających charakteru przemysłowego ani handlowego**, jeżeli podmioty, o których mowa w tym przepisie oraz w pkt 1 i 2, pojedynczo lub wspólnie, bezpośrednio lub pośrednio przez inny podmiot:

- a) finansują je w ponad 50% lub
- b) posiadają ponad połowę udziałów albo akcji, lub
- c) sprawują nadzór nad organem zarządzającym, lub
- d) mają prawo do powoływania ponad połowy składu organu nadzorczego lub zarządzającego

**– o ile osoba prawna nie działa w zwykłych warunkach rynkowych, jej celem nie jest wypracowanie zysku i nie ponosi strat wynikających z prowadzenia działalności**

# Zakres stosowania

## **Motyw 5 preambuły 2014/24/UE:**

Żaden przepis w niniejszej dyrektywie **nie zobowiązuje państw członkowskich do zlecenia podmiotom zewnętrznym świadczenia usług, które chcą świadczyć samodzielnie.**

# Zakres stosowania

„In-house” – możliwość przewidziana w trybie z wolnej ręki (art. 67 ust. 1 pkt 12-15 uPzp) nie zaś jako wyłączenie obowiązku stosowania ustawy Pzp.

Do wszystkich zadań (nie tylko odprowadzanie odpadów komunalnych) **gdzie jest zamówienie publiczne (umowa)**.

# Zakres stosowania

Brak obowiązku stosowania ustawy Pzp przez JST:

- przy zleceniu realizacji zadań na innej podstawie niż umowa;
- przy zleceniu własnej jednostce organizacyjnej nie posiadającej odrębnej osobowości prawnej (np. zakładowi budżetowemu).

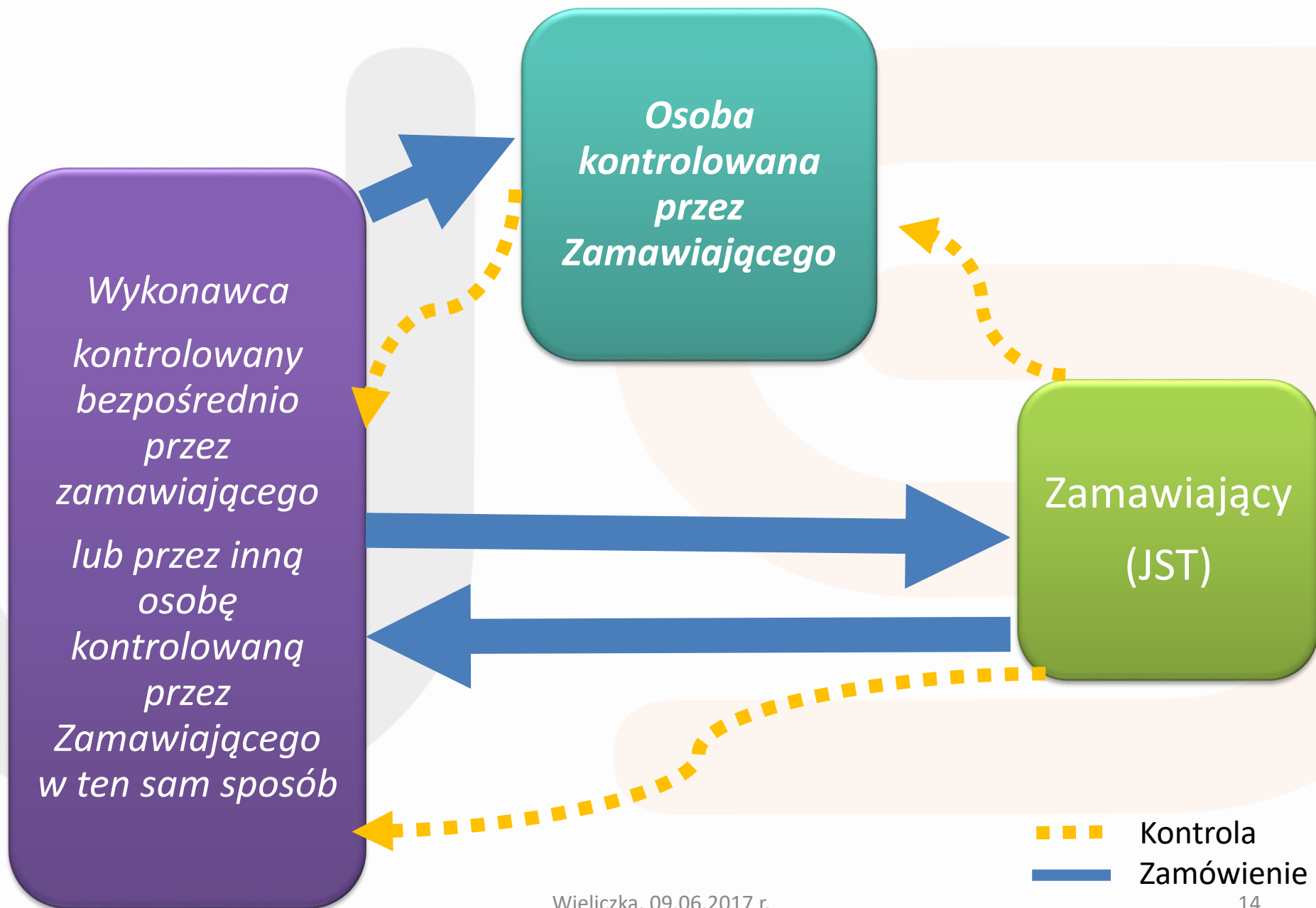
## In-house – 67 ust. 1 pkt 12-15

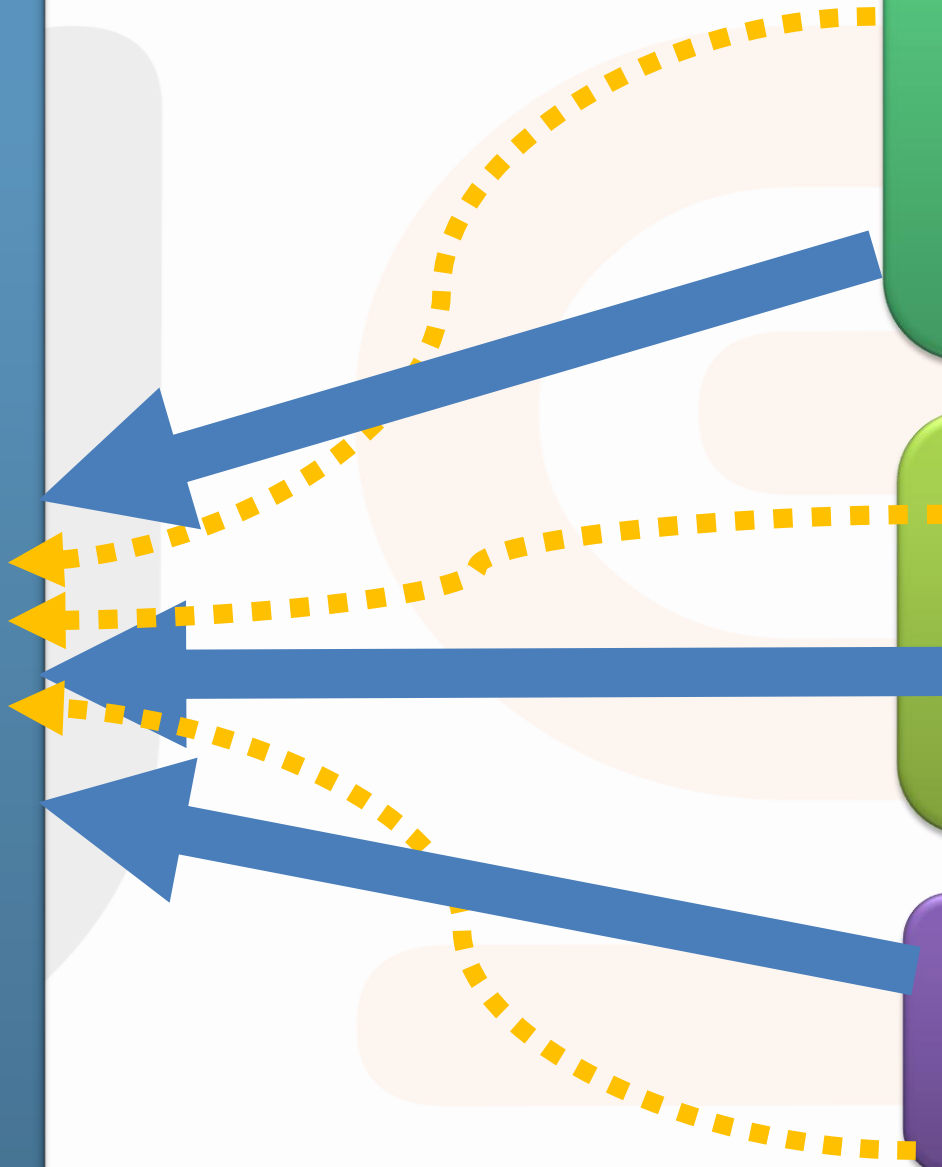
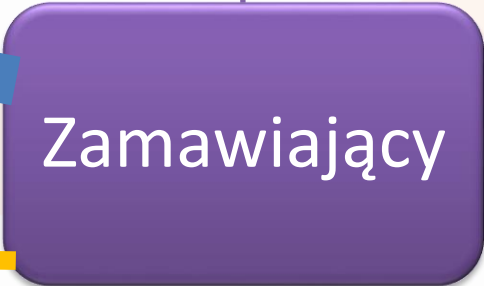
1. Zamówienie publiczne udzielone przez instytucję zamawiającą osobie prawa prywatnego lub publicznego, jeżeli:

a) instytucja zamawiająca **sprawuje nad daną osobą prawną kontrolę podobną do kontroli, jaką sprawuje nad własnymi jednostkami** (decydujący wpływ na cele strategiczne jak i na istotne decyzje);

b) **ponad 90 % działalności kontrolowanej osoby prawnej jest prowadzone w ramach wykonywania zadań powierzonych jej przez instytucję zamawiającą sprawującą kontrolę lub przez inne osoby prawne kontrolowane przez tę instytucję zamawiającą** (średni obrót za ostatnie trzy lata); oraz

c) **w kontrolowanej osobie prawnej nie ma bezpośredniego udziału kapitału prywatnego.**





# In-house

Umowa zawarta wyłącznie pomiędzy dwiema lub więcej instytucjami zamawiającymi, jeżeli spełnione są wszystkie następujące warunki:

- a) umowa ustanawia lub wdraża **współpracę między uczestniczącymi instytucjami zamawiającymi** w celu zapewnienia wykonania usług publicznych, które muszą one wykonać, z myślą o realizacji celów, które im wspólnie przyświecają;
- b) wdrożeniem tej współpracy kierują jedynie względy związane z **intereselem publicznym**; oraz
- c) uczestniczące instytucje zamawiające wykonują **na otwartym rynku mniej niż 10 % działalności** będących przedmiotem współpracy.



# In-house

Orzecznictwo KIO:

Sygn. akt KIO 96/2017 (Gmina Tarnów – oddalenie)

Sygn. akt KIO 158/2017 (uwzględnienie)

Sygn. akt KIO 328/2017 (uwzględnienie)

Podstawowy problem:

**Wykazanie przez JST, że ponad 90 % działalności kontrolowanej osoby prawnej jest prowadzone w ramach wykonywania zadań powierzonych jej przez instytucję zamawiającą sprawującą kontrolę lub przez inne osoby prawne kontrolowane przez tę instytucję zamawiającą**

# In-house

Do obliczania procentu działalności, uwzględnia się średni **przychód** osiągnięty przez osobę prawną lub zamawiającego w odniesieniu do usług, dostaw lub robót budowlanych **za 3 lata poprzedzające udzielenie zamówienia.** (art. 67 ust. 8 uPzp)

W przypadku gdy, ze względu na dzień utworzenia lub rozpoczęcia działalności przez osobę prawną lub zamawiającego lub reorganizację ich działalności, dane dotyczące średniego przychodu za 3 lata poprzedzające udzielenie zamówienia są niedostępne lub nieadekwatne, procent działalności **ustala się za pomocą wiarygodnych prognoz handlowych.** (art. 67 ust. 9 uPzp)

# In-house

Ograniczenia związane z publikacją ogłoszeń:

- Obowiązek publikacji w BIP przed udzieleniem zamówienia **informacji** o zamiarze zawarcia umowy (art. 67 ust. 11);
- Zakaz zawarcia umowy w okresie 14 dni od dnia zamieszczenia informacji w BIP (art. 67 ust. 12) pod rygorem unieważnienia (art. 146 ust. 1 pkt 7);
- Obowiązek publikacji w BZP/DZ.Urz.UE ogłoszenia o udzieleniu zamówienia w terminie 30 dni od zawarcia umowy (art. 95 ust. 1 lub 2);
- Obowiązek publikacji w BIP informacji o zawarciu umowy nie później niż 14 dni od dnia jej zawarcia lub nie zawarciu umowy (art. 67 ust. 11);

Dodatkowo możliwość zamieszczenia ogłoszenia o zamiarze zawarcia umowy w BZP lub Dz.Urz.UE (zalecana – bieg terminu na wniesienie odwołania)

# In-house

Ograniczenia:

- Obowiązek osobistego wykonania przez wykonawcę „kluczowych” części zamówienia na usługi lub roboty (art. 36a ust. 2a);
- Umowa zawarta w trybie art. 67 ust. 1 pkt 12–14 wygasa z upływem 3 miesięcy od dnia, w którym w kontrolowanej osobie prawnej, udział uzyskał kapitał prywatny, prócz PPP i udziału pracowniczego. (Art. 146a)

# In-house

Nadzór organu:

- Organ sprawujący nadzór nad zamawiającym, w razie powzięcia wątpliwości co do prawidłowości zastosowania art. 67 ust. 1 pkt 12–15, zakazuje zawarcia umowy na czas wyjaśnienia sprawy, nie dłużej jednak niż na 21 dni (art. 144b ust. 1)
- Jeżeli organ sprawujący nadzór stwierdzi, że nie zachodzą podstawy do udzielenia zamówienia na podstawie art. 67 ust. 1 pkt 12–15, zakazuje zawarcia umowy, a jeżeli umowa została zawarta, zwraca się do zamawiającego o wypowiedzenie umowy lub odstąpienie od umowy, w wyznaczonym przez ten organ terminie.
- W przypadku bezskutecznego upływu terminu, organ sprawujący nadzór występuje do sądu o unieważnienie umowy w całości lub w części.

(art. 144b)



**2.**

***Podział zamówienia na części***

## Podział zamówienia na części - uprawnienie.

Art. 36aa. 1. Zamawiający może podzielić zamówienie na części, określając zakres i przedmiot tych części.

Jednocześnie, zamawiający ma obowiązek podawania uzasadnienia braku podziału w protokole (art. 96). Sam **obowiązek podziału nie został** jednak wprost wyrażony w samych przepisach ustawy (jest uprawnienie)

# Dzielenie zamówienia

Instytucja zamawiająca **powinna mieć obowiązek rozważenia celowości podziału zamówień na części**, jednocześnie zachowując swobodę autonomicznego podejmowania decyzji na każdej podstawie, jaką uzna za stosowną, **nie podlegając nadzorowi administracyjnemu ani sądowemu** (motyw 78 Dyrektywy)

**OPINIA UZP i orzecznictwo KIO – sugeruje, że brak podziału będzie przedmiotem kontroli**



# W jakich okolicznościach powinno się dzielić zamówienie „jednolite”?

Udzielanie zamówienia w częściach powinno być **zasadą**, gdy zamówienie jest „**duże**”. (**zalecenie** wynikające z motywu 78 preambuły)

Podział oparty na zasadzie „**ilościowej**” tak by wielkość poszczególnych zamówień lepiej odpowiadała możliwościom MŚP lub „**jakościowej**” z uwzględnieniem różnych zaangażowanych branż i specjalizacji (tak by dostosować treść poszczególnych zamówień do poszczególnych sektorów MŚP).

# Okoliczności uzasadniające odstąpienie od podziału „jednolitego” zamówienia na części

Powody niedokonania podziału podaje się w protokole (art. 96 ust. 1 pkt 11 noweli ustawy).

Brak podziału zamówienia „złożonego” lub „dużego” powinien być uzasadniony (podane „powody nie dokonania podziału”).

Motyw 78 Dyrektywy:

*Gdy instytucja zamawiająca mogłaby stwierdzić, że taki podział groziłby*

*(1) ograniczeniem konkurencji albo*

*(2) nadmiernymi trudnościami technicznymi lub*

*(3) nadmiernymi kosztami wykonania zamówienia, lub też*

*(4) potrzeba skoordynowania działań różnych wykonawców realizujących poszczególne części zamówienia mogłaby poważnie zagrozić właściwemu wykonaniu zamówienia.*

# Podział a szacowanie wartości

Uchylenie w art. 32 ust. 2 ustawy zakazu podziału zamówienia na części w celu obejścia ustawy.

Obecnie zakaz dotyczy podziału „w celu uniknięcia łącznego szacowania wartości” – art. 5b pkt 2 noweli: *„Zamawiający nie może w celu uniknięcia stosowania przepisów ustawy: 2) dzielić zamówienia na odrębne zamówienia, w celu uniknięcia łącznego szacowania ich wartości;”*

W przypadku podziału zamówienia obowiązek sumowania wartości części udzielanego jednego zamówienia wynika także z art. 32 ust. 4 ustawy.

**Podział zamówienia przy jednoczesnym zsumowaniu wartości wyłącza ryzyko postawienia zarzutu naruszenia ustawy.**

# Podział a szacowanie wartości

motyw 78 Dyrektywy:

„Wielkość i przedmiot poszczególnych części zamówienia powinny być dowolnie określane przez instytucję zamawiającą, **która zgodnie z odnośnymi przepisami o obliczaniu szacunkowej wartości zamówienia, powinna także mieć prawo do tego, by udzielić niektórych z tych części zamówienia bez stosowania procedur niniejszej dyrektywy.**

# Procedura właściwa dla wartości części zamówienia

## Art. 6a uPZP:

W przypadku zamówień udzielanych w częściach, do udzielenia zamówienia na daną część zamawiający może stosować przepisy właściwe dla wartości tej części zamówienia, jeżeli:

- wartość **danej części jest mniejsza** niż wyrażona w złotych równowartość kwoty 80 000 euro dla dostaw i usług oraz 1 000 000 euro dla robót budowlanych;
- **łącna wartość części** wynosi nie więcej niż 20% wartości zamówienia.

### III. Procedura właściwa dla wartości części zamówienia – art. 6a ustawy

Wartość zamów. w EURO	Wartość Części I	Wartość Części II	Wartość Części III	Wartość Części IV	Wartość Części V	Wartość Części VI
1 000 000 (usługa)	40 000 (TAK)	10 000 (TAK)	150 000 (NIE)	70 000 (TAK)	80 000 (NIE)	650 000 (NIE)
150 000 (usługa)	25 000 ( )	10 000 ( )	5 000 ( )	5 000 ( )	1 ( )	104 000 ( )

# Ustawa o dyscyplinie fin. publ.

Art. 17 ust. 1 pkt 5b) ustawy o dyscyplinie finansów publicznych:

***Art. 17. 1. Naruszeniem dyscypliny finansów publicznych jest niezgodne z przepisami o zamówieniach publicznych:***

***5b) łączenie zamówień różnych rodzajów albo dzielenie zamówienia na odrębne zamówienia publiczne w celu uniknięcia stosowania przepisów o zamówieniach publicznych;”***

**Sankcja uodfp niespójna** z nowymi normami ustawy, w szczególności z art. 5b pkt 2, która mówi o zakazie dzielenia w celu „uniknięcia łącznego szacowania ich wartości”.

# Podział zamówienia na części – przykłady nieprawidłowości

## Podział zamówienia na części w celu obejścia stosowania ustawy

1.) UZP/DKUE/KN/19/2011 i 20/2011 – zamówienie sektorowe.

- a) wykonanie koncepcji programowo – przestrzennej Gazociągu Koszalin – Słupsk,
- b) wykonanie koncepcji programowo – przestrzennej Gazociągu Słupsk – Wiczlino.

Wartość zamówienia: 3.000.000,00 PLN, w tym:

- 1.500.000,00 PLN – szacunkowa wartość koncepcji programowo – przestrzennej Gazociągu Koszalin – Słupsk
- 1.500.000,00 PLN – szacunkowa wartość koncepcji programowo – przestrzennej Gazociągu Słupsk – Wiczlino

Obie umowy na wykonanie koncepcji zawarto w tym samym dniu tj. 10 sierpnia 2007 r. oraz z tym samym wykonawcą.



# Podział zamówienia na części – przykłady nieprawidłowości

**Kontrola z 14 września 2010 r. postępowań pn. „Wykonawstwo generalne Gazociągu Włocławek – Gdynia na terenie Gminy Gniew” oraz „Wykonawstwo generalne Gazociągu Włocławek – Gdynia na terenie Gminy Pelplin”.**

Stwierdzono naruszenie art. 32 ust. 2 i 4 ustawy Pzp, poprzez odrębne ustalenie wartości zamówienia dla postępowania na wykonawstwo generalne Gazociągu Włocławek – Gdynia na terenie Gminy Gniew oraz wykonawstwo generalne Gazociągu Włocławek – Gdynia na terenie Gminy Pelplin. W konsekwencji dokonanego naruszenia, Zamawiający nie zastosował ustawy Prawo zamówień publicznych do udzielenia ww. zamówienia.



# ***Zamówienia mieszane***

# Podział zamówienia mieszanego jako zasada ?

***Zakaz łączenia zamówień różnego rodzaju podlegających różnym reżimom prawnym w celu obejścia ustawy (art. 5b ust. 1 pkt 1)***

# Zamówienia publiczne „mieszane”

Usługi

Roboty

Dostawy

Usługi  
społeczne i  
inne szczególne  
usługi

Pozostałe  
usługi

Zamówienia publiczne

„Koncesje” (2014/23/UE)

„Klasyczne” (2014/24/UE)

„Sektorowe” (2014/25/UE)

„Zamówienia obronne,”  
(2009/82/WE)

Zamówienia  
wyłączone na  
podstawie  
art. 346 TFUE

Zamówienia poza ustawą (np.  
usługi badawcze)

# Zamówienie mieszane

W przypadku braku podziału:

*Art. 5c. 1. Jeżeli na przedmiot zamówienia składają się zamówienia, do których mają zastosowanie **te same przepisy ustawy**, jak zamówienia sektorowe albo zamówienia w dziedzinach obronności i bezpieczeństwa albo zamówienia udzielane na zasadach ogólnych, obejmujące co najmniej dwa rodzaje zamówień spośród zamówień na roboty budowlane, usługi lub dostawy, **do jego udzielenia stosuje się przepisy dotyczące tego rodzaju zamówienia, który odpowiada jego głównemu przedmiotowi.**(art. 5c ust. 1 noweli)*

# Zamówienia klasyczne i poza ustawą

*Zamówienie, którego obiektywnie nie można podzielić – stosuje się przepisy dotyczące tego rodzaju zamówienia, który odpowiada jego głównemu przedmiotowi (art. 5f).*

# Podział zamówienia mieszanego jako zasada

## motyw 11 preambuły:

*„Aby mieć pewność, że obiektywnie, poszczególnych części zamówienia nie da się rozdzielić, należy każdy przypadek badać w sposób indywidualny. Dyrektywa podkreśla, iż w trakcie takiego badania należy uwzględniać nie tylko wyraźne lub domniemane zamiary instytucji zamawiającej dotyczące traktowania danego zamówienia mieszanego jako niemożliwego do rozdzielenia, ale również dowody o charakterze obiektywnym, które mogą stanowić uzasadnienie takiego podejścia i potwierdzać potrzebę udzielenia jednego zamówienia publicznego. Potrzeba udzielenia jednego zamówienia publicznego może być uzasadniona tak względami o charakterze technicznym, jak również ekonomicznym.”*



# Orzecznictwo - podział

**KIO 101/17 – uzasadniony brak podziału jednego zamówienia na części** (*dostawa, montaż i wdrożenie sprzętu medycznego, informatycznego i pomocniczego (niemedycznego), zaprojektowanie, wybudowanie wraz z dostawą, montażem i wdrożeniem wyposażenia pracowni obrazowej wraz z finansowaniem całego zamówienia*)

**KIO 164/17 – podział zamówienia na części stanowi część opisu przedmiotu zamówienia; zarzut dotyczący braku podziału zamówienia na części (art. 36aa) – niezasadny ale był rozpatrywany.**

**KIO 294/17 – art.5b ust.1 pkt 1 ustawy Pzp, odwołujący nie wykazał, że Zamawiający połączył zamówienie w celu uniknięcia stosowania przepisów ustawy Pzp; art.5f ustawy Pzp.**

**3.**

# ***Zasady udzielania zamówień***

# Zasady ogólne

## Art. 7 ust. 1 uPzp:

Zamawiające zapewniają:

1. równe i niedyskryminujące traktowanie wykonawców oraz
2. działają w sposób przejrzysty i
3. proporcjonalny.

# Zasada proporcjonalności

Stawiane wymagania dotyczące przedmiotu zamówienia oraz warunków uczestnictwa w postępowaniu:

- **powinny być odpowiednie do zagwarantowania realizacji celu, któremu one służą (czy są odpowiednim środkiem do realizacji celu) oraz**
- **nie powinny wykraczać ponad to, co jest konieczne do jego osiągnięcia (czy są stosowane w zakresie niezbędnym do realizacji celu).**

# Zasada przejrzystości

- **Obowiązek przejrzystości, polega na zagwarantowaniu wszystkim potencjalnym oferentom odpowiedniego poziomu upublicznienia informacji umożliwiającego rynkowi otwarcie na konkurencję.**
- **Obowiązek przejrzystości oznacza, iż przedsiębiorstwo z siedzibą w innym państwie członkowskim ma dostęp do odpowiednich informacji odnoszących się do zamówienia przed jego udzieleniem i w konsekwencji jest w stanie wyrazić swoje ewentualne zainteresowanie otrzymaniem takiego zamówienia**



# ***Zasada poufności***

# Zasada poufności w ustawie

- Nadal podstawową zasadą ustawy pozostaje zasada jawności (nie wyrażona w Dyrektywie)
- Zasada poufności jest wyrażona w ustawie w sposób fragmentaryczny.

# Zasada w Dyrektywie – poufność

Możliwość zastrzeżenia tajemnicy przedsiębiorstwa jako wyjątek.

**W Dyrektywach ochrona poufności jako zasada:**

*Instytucja zamawiająca nie ujawnia informacji przekazanych jej przez wykonawców i oznaczonych przez nich jako poufne, w tym między innymi tajemnic technicznych lub handlowych oraz poufnych aspektów ofert. (art. 21 Dyrektywy 2014/24/UE)*



# Wybór oferty najkorzystniejszej

## art. 92 ust. 1:

„1. Zamawiający informuje niewłócznie wszystkich wykonawców o:

- 1) **wyborze najkorzystniejszej oferty**, podając nazwę albo imię i nazwisko, siedzibę albo miejsce zamieszkania i adres, jeżeli jest miejscem wykonywania działalności wykonawcy, **którego ofertę wybrano, oraz nazwy albo imiona i nazwiska, siedziby albo miejsca zamieszkania i adresy, jeżeli są miejscami wykonywania działalności wykonawców, którzy złożyli oferty, a także punktację przyznaną ofertom w każdym kryterium oceny ofert i łączną punktację,**
- 2) wykonawcach, którzy zostali wykluczeni,
- 3) wykonawcach, których oferty zostały odrzucone, o powodach odrzucenia oferty, a w przypadkach, o których mowa w art. 89 ust. 4 i 5, braku równoważności lub braku spełniania wymagań dotyczących wydajności lub funkcjonalności,
- 4) wykonawcach, którzy złożyli oferty niepodlegające odrzuceniu, ale nie zostali zaproszeni do kolejnego etapu negocjacji albo dialogu,
- 5) **dopuszczeniu do dynamicznego systemu zakupów,**
- 6) **nieustanowieniu dynamicznego systemu zakupów,**
- 7) **unieważnieniu postępowania**
  - podając uzasadnienie faktyczne i prawne

## Wybór oferty najkorzystniejszej

**art. 92 ust. 2 - informacje z pkt 1 (wybór oferty najkorzystniejszej), 5-7 (m.in. unieważnienie) udostępniane na stronie internetowej.**

**Pozostałe informacje – NIE (w tym o wykonawcach wykluczonych)**

# Zasada poufności

*„3. Zamawiający może nie ujawniać informacji, o których mowa w ust. 1, jeżeli ich ujawnienie byłoby sprzeczne z ważnym interesem publicznym.”;*

# Ogłoszenie o udzieleniu zamówienia

W ogłoszeniu o udzieleniu zamówienia zamawiający może nie ujawniać informacji, jeżeli

- ich ujawnienie mogłoby utrudnić stosowanie prawa lub
- byłoby sprzeczne z interesem publicznym, lub
- mogłoby naruszyć uzasadnione interesy wykonawców, lub
- mogłoby zakłócić konkurencję pomiędzy nimi.

**(art. 95 ust. 7 ustawy)**



# ***Konflikt interesów***

# Konflikt interesów

- art. 7 ust. 2 ustawy Pzp (nie ulega zmianie)  
*„Czynności związane z przygotowaniem oraz przeprowadzeniem postępowania o udzielenie zamówienia wykonują osoby zapewniające bezstronność i obiektywizm.”*
- art. 17 ust. 1 - dotyczy osób wykonujących czynności w postępowaniu (obowiązek złożenia oświadczenia)

# Konflikt interesów

w art. 17 po ust. 2 dodaje się ust. 2a :

*„2a. Kierownik zamawiającego lub osoba, której powierzył czynności w postępowaniu, w razie uzasadnionego podejrzenia, że między*

*- pracownikami zamawiającego i innymi osobami zatrudnionymi przez zamawiającego, które mają bezpośredni lub pośredni wpływ na wynik postępowania,*

*zachodziła relacja, o której mowa w ust. 1 pkt 2–4, odbiera od tych osób, pod rygorem odpowiedzialności karnej za fałszywe zeznania, oświadczenie w formie pisemnej w przedmiocie okoliczności, o których mowa w ust. 1.”;*

# Konflikt interesów

**Art. 24 ust. 5 pkt 3 noweli:** Zamawiający może wykluczyć wykonawcę, jeżeli wykonawca lub osoby, (działającego członka jego organu zarządzającego lub nadzorczego, wspólnika spółki w spółce jawnej, partnerskiej, komandytowej lub komandytowo-akcyjnej lub prokurenta) uprawnione do reprezentowania wykonawcy pozostają w relacji określonej w art. 17 ust. 1 pkt 2-4 z:

- a) zamawiającym
- b) osobami uprawnionymi do reprezentowania zamawiającego,
- c) członkami komisji przetargowej lub
- d) osobami, które złożyły oświadczenie, o którym mowa w art. 17 ust. 2a,  
- **chyba że jest możliwe zapewnienie bezstronności po stronie zamawiającego w inny sposób niż przez wykluczenie wykonawcy z udziału w postępowaniu;**

KIO 50/17 – konflikt interesów art. 17 ust. 1 pkt 4 ustawy Pzp – córka członka komisji przetargowej pracuje u wykonawcy (brak naruszenia).



# Konflikt interesów

Informacja w protokole – art. 96 ust. 1

13) w przypadku gdy jest konflikt interesów, **informację na temat tych relacji i podjęte w związku z tym środki;**

14) **informacje dotyczące osób wykonujących czynności związane z przygotowaniem postępowania o udzielenie zamówienia oraz osób wykonujących czynności w postępowaniu o udzielenie zamówienia pozostających w relacjach określonych w art. 17 ust. 1 pkt 1–4 i złożenia przez nie oświadczenia, o którym mowa w art. 17 ust. 2.”**

# Konflikt interesów

art. 17 ust. 4 ustawy o dfp:

Naruszeniem dyscypliny finansów publicznych jest niezłożenie przez **kierownika zamawiającego**, członka komisji przetargowej oraz inne osoby wykonujące czynności w postępowaniu o udzielenie zamówienia publicznego po stronie zamawiającego **lub mogące mieć wpływ na wynik tego postępowania** oświadczenia o braku lub istnieniu okoliczności powodujących wyłączenie z tego postępowania.



# ***Komunikacja***

# Zasady komunikacji do 18.10.2018 r.

Uległy wykreśleniu przepisy:

- art. 27 określający zasady komunikacji w postępowaniu,
- art. 82 ust. 2 pisemność oferty pod rygorem nieważności.

# Zasady komunikacji

## ***Do 18.10.2018***

Komunikacja między zamawiającym a wykonawcami odbywa się **zgodnie z wyborem zamawiającego** za pośrednictwem:

- operatora pocztowego,
- osobiście,
- za pośrednictwem postańca,
- faksu lub
- przy użyciu środków komunikacji elektronicznej (art. 18 pkt 1)

Jeżeli zamawiający lub wykonawca przekazują oświadczenia, wnioski, zawiadomienia oraz informacje za pośrednictwem faksu lub przy użyciu środków komunikacji elektronicznej każda ze stron na żądanie drugiej strony niezwłocznie potwierdza fakt ich otrzymania.

## ***Po 18.10.2018r.***

W postępowaniu o udzielenie zamówienia komunikacja między zamawiającym a wykonawcami, odbywa się przy użyciu środków komunikacji elektronicznej. (art. 10a ust. 1)

Także faks zgodnie z definicją art. 2 pkt 17 ustawy Pzp.

# Środki komunikacji elektronicznej

## „Środki komunikacji elektronicznej” – art. 2 pkt 17

### Faks

Środki komunikacji elektronicznej w rozumieniu ustawy z dnia 18 lipca 2002 r. o świadczeniu usług drogą elektroniczną

Oba pojęcia występują w ustawie:

„Środki komunikacji elektronicznej” – art. art. 10a ust. 1; 94 ust. 1 pkt 1) i 2); 180 ust. 5;

„Środki komunikacji elektronicznej w rozumieniu ustawy z dnia 18 lipca 2002 r. o świadczeniu usług drogą elektroniczną” - art. 18 pkt 1 i 2;

# Oferty, wnioski

***Do 18.10.2018***

Oferty i wnioski o dopuszczenie do udziału w postępowaniu o udzielenie zamówienia publicznego składa się pod rygorem nieważności **w formie pisemnej albo – za zgodą zamawiającego – w postaci elektronicznej, podpisane bezpiecznym podpisem elektronicznym weryfikowanym przy pomocy ważnego kwalifikowanego certyfikatu lub równoważnego środka, spełniającego wymagania dla tego rodzaju podpisu. (art. 18 pkt 4)**

***Po 18.10.2018r.***

Oferty, wnioski o dopuszczenie do udziału w postępowaniu oraz oświadczenia, sporządza się, pod rygorem nieważności, **w postaci elektronicznej, i podpisuje bezpiecznym podpisem elektronicznym weryfikowanym przy pomocy ważnego kwalifikowanego certyfikatu lub równoważnego środka, spełniającego wymagania dla tego rodzaju podpisu. (art. 10a ust. 5).**

Wyjątkowo można wymagać zastosowania formy pisemnej. (art. 10c ust. 1 i 2)

# Oświadczenie z art. 25a ust. 1 (JEDZ)

***Do 18.04.2018***

Oświadczenia, w tym jednolity europejski dokument zamówienia, składa się zgodnie z wzorem standardowego formularza **w formie pisemnej albo w postaci elektronicznej. (art. 17)**

***Po 18.04.2018r.***

JEDZ w postaci elektronicznej podpisanej bezpiecznym podpisem elektronicznym weryfikowanym przy pomocy ważnego kwalifikowanego certyfikatu lub równoważnego środka, spełniającego wymagania dla tego rodzaju podpisu. (art. 10a ust. 5).



# Oświadczenie z art. 25a ust. 1 (JEDZ)

## Forma JEDZ:

W okresie przejściowym (do 18 kwietnia 2018 r.) art. 17 noweli wskazuje *oświadczenia, w tym jednolity europejski dokument zamówienia, składa się zgodnie z wzorem standardowego formularza w formie pisemnej albo w postaci elektronicznej.*

- Czy dotyczy wyłącznie JEDZ?

**TAK (plus ewentualnie oświadczenie poniżej progów)**

- Czy do wykonawcy należy wybór formy JEDZ?

**Raczej NIE**

- Czy można wymagać, by forma elektroniczna opatrzona była podpisem elektronicznym?

**TAK (podpis może nie być konieczny jedynie gdy JEDZ stanowi integralną część podpisanego elektronicznie pliku)**



Ośrodek Doradztwa  
Zamówień  
Publicznych

# Część II



# ***Sposoby weryfikacji wykonawców i ofert***

# Weryfikacja wykonawcy a badanie oferty

Zamówień udziela się **na podstawie kryteriów oceny ofert**, pod warunkiem że instytucja zamawiająca sprawdziła, że:

**1)** oferta pochodzi od wykonawcy, który

(a) nie został wykluczony, oraz

**(b) spełnia warunki** udziału określone przez instytucję zamawiającą,  
*(weryfikacja wykonawcy)*

**2)** oferta jest zgodna z określonymi wymaganiami;

*(„badanie” oferty – przesłanki odrzucenia w art. 89 uPzp)*

**3)** a także, w stosownych przypadkach spełnia niedyskryminacyjne zasady i **kryteria selekcji** do kolejnego etapu (np. przetarg ograniczony, negocjacje z ogłoszeniem, dialog konkurencyjny, partnerstwo innowacyjne)

# Weryfikacja wykonawcy a badanie oferty

Brak predyspozycji zawodowych skutkuje **wykluczeniem** wykonawcy z postępowania na podstawie **art. 24 ust. 1 i 5**.

Co do zasady, badanie **predyspozycji zawodowych** wykonawcy jest odmienną czynnością od badania samej oferty, jej oceny. Badanie oferty i jej ocena nie powinno być z zasady dokonywane w oparciu o kryteria oceny ofert dotyczące właściwości wykonawcy (art. 91 ust. 3 - „*kryteria oceny ofert nie mogą dotyczyć właściwości wykonawcy*”)

W przypadku, gdy po „zbadaniu” oferty okazuje się, iż jest ona nieodpowiednia – sankcja **odrzućenia** w okolicznościach wskazanych w art. 89 ust. 1 ustawy. (*wadliwość oświadczenia złożonego przez wykonawcę*).

# Moment wykluczenia

**Instytucje zamawiające mogą wykluczyć wykonawcę na każdym etapie postępowania, gdy okaże się, że – z racji czynów popełnionych lub czynności zaniechanych przed postępowaniem lub w jego trakcie – dany wykonawca znajduje się w jednej z sytuacji stanowiącej podstawę do takiego wykluczenia.**

**Art. 24 ust. 12 ustawy**

# Weryfikacja wykonawcy a badanie oferty

Weryfikacja wykonawcy - w oparciu o dokumenty „podmiotowe” wskazane w rozporządzeniu Ministra Rozwoju z dnia 26 lipca 2016 r. *w sprawie rodzajów dokumentów, jakich może żądać zamawiający od wykonawcy w postępowaniu o udzielenie zamówienia* (paragraf 2 i 5).

Niekiedy dokumenty „podmiotowe” mogą służyć także innym celom:

- 1) Ocenie spełnienia kryteriów selekcji wykonawcy do kolejnego etapu procedury (np. doświadczenie wykonawcy);
- 2) Ocenie oferty w ramach kryterium „*organizacja, kwalifikacje zawodowe i doświadczenie osób wyznaczonych do realizacji zamówienia, jeśli mogą mieć znaczący wpływ na jakość zamówienia*” (art. 91 ust. 2 pkt 5 uPzp)

# Weryfikacja wykonawców

**Cel noweli z 22.06.2016 r. – odformalizowanie.**

## **I Etap w przetargu nieograniczonym.**

Wraz z ofertą/wnioskiem „jedynie”:

- powyżej progów UE – **oświadczenie własne (JEDZ) wykonawcy, podmiotów trzecich plus zobowiązanie** (jeśli wykonawca odwołuje się do ich potencjału), **ewentualnych podwykonawców** (jeśli wykonawca wskaże a zamawiający żąda).
- poniżej progów UE - **oświadczenie wykonawcy** dotyczące wykonawcy, podmiotów trzecich, ewentualnych podwykonawców.

## **II Etap w przetargu nieograniczonym.**

Żądanie dokumentów pochodzących od organów i innych podmiotów **z zasady jedynie od wykonawcy**, którego oferta została oceniona **najwyżej** (np. KRS, KRK, ZUS, US, referencje, dokumenty finansowe).



# Weryfikacja wykonawców

**Etap I**  
**w przetargu nieograniczonym.**

# Badanie wykonawcy - oświadczenie

Art. 25a ust. 1: Do oferty lub wniosku o dopuszczenie do udziału w postępowaniu wykonawca dołącza **aktualne na dzień składania ofert lub wniosków** o dopuszczenie do udziału w postępowaniu oświadczenie **w zakresie wskazanym przez zamawiającego w ogłoszeniu o zamówieniu lub w specyfikacji istotnych warunków zamówienia**. Informacje zawarte w oświadczeniu stanowią wstępne potwierdzenie, że wykonawca:

- 1) nie podlega wykluczeniu oraz spełnia warunki udziału w postępowaniu;
- 2) spełnia kryteria selekcji.

# Jednolity Europejski Dokument Zamówienia (JEDZ)

**Powyżej „progów unijnych”** – oświadczenie wykonawca składa w formie jednolitego europejskiego dokumentu zamówienia (JEDZ), zgodnie z wzorem określonym w rozporządzeniu **(art. 25a ust. 2 ustawy)**

ROZPORZĄDZENIE WYKONAWCZE KOMISJI (UE) 2016/7 z dnia 5 stycznia 2016 r. ustanawiające standardowy formularz jednolitego europejskiego dokumentu zamówienia. (Dz.Urz.UE L 3/16 z 06.01.2016 r.) – **w Polsce obowiązuje od 18.04.2016 r.**

**KIO 145/17 – JEDZ w postępowaniu w którym są oferty częściowe nie musi być składany dla każdej z części osobno jeśli jeden JEDZ potwierdza spełnianie warunków udziału**

# Badanie „podmiotu trzeciego”

W przypadku, gdy wykonawca polega na zdolności innych podmiotów, wykonawca składa:

- JEDZ innych podmiotów, *(art. 25a ust. 3 pkt 1)*
- zamieszcza informacje o tych podmiotach w oświadczeniu – jeżeli wartość zamówienia jest mniejsza niż „progi unijne”. *(art. 25a ust. 3 pkt 2)*

w zakresie braku podstaw wykluczenia oraz tych warunków lub kryteriów selekcji, których spełnienie wykazuje odwołując się do zasobów innych podmiotów.

**Na etapie składania ofert/wniosków (w opinii UZP) obowiązek żądania przez zamawiającego dowodów potwierdzających udostępnienie zasobów przez inny podmiot.**

W przypadku **konsorcjum**, każdy członek konsorcjum oddzielnie *(art. 25a ust. 6)*

# Badanie „podmiotu trzeciego”

Zakres badania podmiotu trzeciego:

Z art. 22a ust. 3 ustawy oraz § 9 ust. 2 rozporządzenia **można wysunąć mylny wniosek**, iż Zamawiający weryfikuje podmiot trzeci zawsze w zakresie wszystkich podstaw wykluczenia (art. 24 ust. 1 i 5 ustawy) oraz ma obowiązek żądania zawsze dokumentów (nawet poniżej progów unijnych)

*Art. 22a ust. 3. Zamawiający ocenia, czy udostępniane wykonawcy przez inne podmioty zdolności techniczne lub zawodowe lub ich sytuacja finansowa lub ekonomiczna, pozwalają na wykazanie przez wykonawcę spełniania warunków udziału w postępowaniu oraz bada, czy nie zachodzą wobec tego podmiotu podstawy wykluczenia, o których mowa w art. 24 ust. 1 pkt 13–22 i ust. 5.*

*§ 9 ust. 2 Zamawiający żąda od wykonawcy, który polega na zdolnościach lub sytuacji innych podmiotów na zasadach określonych w art. 22a ustawy, przedstawienia w odniesieniu do tych podmiotów dokumentów wymienionych w § 5 pkt 1–9.*

**BŁĄD LEGISLACYJNY. BADAMY PODMIOT TRZECI TYLKO W TAKIM ZAKRESIE W JAKIM BADAMY SAMEGO WYKONAWCĘ. (OPINIA UZP, INSTRUKCJA JEDZ)**

## Dokumenty UZP/DKUE/KU/88/16

W siwz zamawiający zastrzegł, iż **„UWAGA: zgodnie z Rozporządzeniem Ministra Rozwoju z dnia 26 lipca 2016 r. w sprawie rodzajów dokumentów, JEDZ dotyczący ww. podmiotów, na których zasoby powołuje się wykonawca, obejmuje szerszy zakres oświadczeń w odniesieniu do wszystkich podstaw wykluczenia określonych w art. 24 ust. 5 ustawy Pzp.”**

Treść powyższego zastrzeżenia zamawiającego odnośnie konieczności wypełniania JEDZa przez podmioty trzecie w zakresie wszystkich fakultatywnych podstaw wykluczenia z postępowania jest nieprawidłowa.

**W świetle przepisów ustawy Pzp ocena, czy w stosunku do podmiotu trzeciego udostępniającego swój potencjał realizują się przesłanki wykluczenia określone w art. 24 ustawy Pzp, powinna przebiegać w oparciu o takie same zasady, jakie dotyczą wykonawcy, który tym potencjałem się posługuje. Tym samym, jeżeli zamawiający w toku postępowania o udzielenie publicznego nie bada podstaw do wykluczenia, o których mowa w art. 24 ust. 5 ustawy Pzp w stosunku do wykonawcy, nie może zweryfikować w tym zakresie podmiotu trzeciego i żądać przedstawienia przez ten podmiot odpowiednich oświadczeń zawartych w JEDZu czy też dokumentów.**

## Dokumenty UZP/DKUE/KU/88/16

Żądając wypełnienia JEDZa przez podmioty trzecie w zakresie wszystkich przesłanek fakultatywnych wykluczenia (tj. szerszym niż przez wykonawców, obejmującym również przesłanki wskazane w art. 24 ust. 5 pkt 2-8 ustawy Pzp), tj. w zakresie, który nie był niezbędny do przeprowadzenia postępowania, zamawiający naruszył art. 25 ust. 1 w zw. 25a ust. 3 pkt 1) ustawy Pzp.

Powyższe naruszenie nie ma wpływu na wynik postępowania.

# Badanie „podmiotu trzeciego”

Art. 22a ust. 6 - Sankcja z powodu nie wykazania dyspozycji potencjałem podmiotu trzeciego lub istnieniem podstaw wykluczenia:

- zastąpienie tego podmiotu innym podmiotem lub podmiotami lub
- zobowiązanie do osobistego wykonania odpowiedniej części zamówienia, jeżeli wykaże zdolności techniczne lub zawodowe lub sytuację finansową lub ekonomiczną.



# Badanie „podmiotu trzeciego”

**KIO 189/17** – potencjał podmiotów trzecich musi być realny, ale jeśli wykonawca nie wykazuje tego potencjału, zamawiający powinien wezwać wykonawcę do uzupełnienia a nie z automatu wykluczać: *W ocenie Izby, Zamawiający był uprawniony do stwierdzenia, iż szkolenie, jak również doradztwo nie byłoby wystarczającą formą wsparcia wykonawcy przy realizacji usługi polegającej na wykonywaniu prac z zakresu gospodarki leśnej, w szczególności, jeżeli doświadczenie podmiotu trzeciego było jedynym jakim legitymizował się wykonawca w JEDZ. Faktycznie bowiem formy szkolenia nie mogą zastępować praktycznych umiejętności wykonawcy w terenie.*

**KIO 493/17** - Nawet przedstawienie zamawiającemu informacji wprowadzających w błąd (co nie nastąpiło, jak oceniła Izba powyżej ani w wyniku lekkomyślności, ani niedbalstwa przystępującego) **nie stało na przeszkodzie wezwaniu przystępującego do zastąpienia S. L. inną osobą.**

# Badanie podwykonawców innych niż „podmioty trzecie”

W przypadku, gdy wykonawca wskaże ewentualnych podwykonawców i zamawiający tego zażąda w SIWZ, wykonawca powinien także :

- złożyć JEDZ wskazanych podwykonawców, lub *(art. 25a ust. 5 pkt 1)*
- zamieścić informację o podwykonawcach w oświadczeniu – jeżeli wartość zamówienia jest mniejsza niż „progi unijne”. *(art. 25a ust. 5 pkt 2)*

w zakresie braku podstaw wykluczenia.

Zamawiający może żądać także dokumentów z § 5 pkt 1-9 (§ 9 ust. 3 rozp.)

# Badanie podwykonawców innych niż „podmioty trzecie”

**Sankcja za niezłożenie lub istnienie podstaw wykluczenia: BRAK POZYTYWNEJ WERYFIKACJI CO NIE POZWALA NA DOPUSZCZENIE DO REALIZACJI ZAMÓWIENIA**

Odpowiednie stosowaniem art. 36ba ust. 2 ustawy: *Jeżeli zamawiający stwierdzi, że wobec danego podwykonawcy zachodzą podstawy wykluczenia, wykonawca obowiązany jest zastąpić tego podwykonawcę lub zrezygnować z powierzenia wykonania części zamówienia podwykonawcy.*

*OPINIA UZP „Jaki skutek w postępowaniu powoduje sytuacja, gdy w stosunku do podwykonawcy istnieją podstawy wykluczenia?” Ustalenie przez zamawiającego, iż w stosunku do wskazanego podwykonawcy zachodzą podstawy do wykluczenia oznacza, iż podmiot ten nie może być dalej akceptowany jako potencjalny podwykonawca określonej części zamówienia. Przy czym przepisy ustawy Pzp nie przewidują procedury formalnego wykluczenia takiego podmiotu z postępowania, nie dają również podstaw do wykluczenia z postępowania wykonawcy, który złożył ofertę czy wniosek o dopuszczenie do udziału w postępowaniu z takim podwykonawcą.”*

# Weryfikacja wykonawców

**Etap II**  
**w przetargu nieograniczonym.**

# Środki dowodowe

## Art. 26 ust. 1 i 2:

Zamawiający **przed udzieleniem zamówienia, wzywa** wykonawcę (***może wezwać*** – w *postępowaniach o wartości mniejszej niż progi unijne*), którego oferta została najwyżej oceniona, do złożenia w wyznaczonym terminie, nie krótszym niż **10 dni (5 dni – poniżej progów UE)**, **aktualnych na dzień złożenia** oświadczeń lub dokumentów potwierdzających okoliczności, o których mowa w art. 25 ust. 1.

# Środki dowodowe

**KIO 44/17 – Zwrócenie się o dokumenty nie oznacza automatycznie obowiązku wyboru oferty jako najkorzystniejszej.**

# Środki dowodowe

## Zagadnienia:

- Kiedy żądamy?
- Jakich dokumentów żądamy?
- Czy zamawiający w postępowaniach powyżej progów UE ma obowiązek żądać wszystkich dokumentów z rozporządzenia? („wzywa”)
- Z jaką datą? („aktualnych na dzień złożenia”)

# Środki dowodowe

## - Kiedy żądamy?

Opinia UZP: *Tym samym zamawiający wzywa do przedłożenia dokumentów potwierdzających spełnianie warunków udziału w postępowaniu i braku podstaw do wykluczenia z postępowania po dokonanej ocenie ofert, ale przed formalnym poinformowaniem wykonawców o czynności wyboru oferty najkorzystniejszej.*

Orzecznictwo KIO – dopuszcza także po wyborze oferty a przed zawarciem umowy (KIO 99/17 oraz 100/17 obowiązek żądania dokumentów w terminie przez siebie wskazanym: Zamawiający nie miał obowiązku wezwania wykonawców do złożenia dokumentów przed upływem terminu na wnoszenie środków ochrony prawnej);



## Dokumenty w ogłoszeniu o zamówieniu UZP/DKUE/KU/88/16

Jaki zakres **dokumentów żądanych?** – wskazany w **ogłoszeniu o zamówieniu** zamieszczonym na stronie i siedzibie.

W ogłoszeniu o kontrolowanym zamówieniu zamawiający nie zamieścił wykazu oświadczeń lub dokumentów potwierdzających brak podstaw wykluczenia.

Zgodnie z pkt XI.B.3.1 siwz (Dokumenty składane po otwarciu ofert) od wykonawcy, którego oferta zostanie najwyżej oceniona na potwierdzenie braku podstaw do wykluczenia z postępowania zamawiający żądał:

- a) dokumentów, o których mowa w § 5 pkt 1 (tj. informacji z Krajowego Rejestru Karnego w zakresie określonym w [art. 24 ust. 1 pkt 13, 14 i 21](#) ustawy Pzp), 2 - 6 i 10 rozporządzenia;
- b) w stosunku do wykonawców zagranicznych – dokumentów, o których mowa w § 7 ust. 1 pkt 1 (bez informacji albo dokumentu w zakresie określonym w art. 24 ust. 5 pkt 5 i 6 ustawy Pzp) i 2 lit. a i b, ust. 3 i § 8 (bez informacji albo dokumentu w zakresie określonym w art. 24 ust. 5 pkt 5 i 6 ustawy Pzp) rozporządzenia.

## Dokumenty w ogłoszeniu o zamówieniu UZP/DKUE/KU/88/16

Zgodnie z dyspozycją art. 40 ust. 1 ustawy Pzp, zamawiający wszczyna postępowanie w trybie przetargu nieograniczonego, zamieszczając ogłoszenie o zamówieniu w miejscu publicznie dostępnym w swojej siedzibie oraz na stronie internetowej. Jednocześnie zgodnie z dyspozycją art. 41 pkt 7a ustawy Pzp, ogłoszenie o zamówieniu, o którym mowa w art. 40 ust. 1, zawiera co najmniej wykaz oświadczeń lub dokumentów potwierdzających m.in. brak podstaw wykluczenia.

Z powyższego przepisu jednoznacznie wynika, że **zamawiający ma obowiązek wskazać w ogłoszeniu o zamówieniu zamieszczonym w swojej siedzibie oraz na stronie internetowej wykaz oświadczeń lub dokumentów potwierdzających brak podstaw wykluczenia.**

Zaniechanie wskazania powyższych informacji stanowi naruszenie art. 41 pkt 7a ustawy Pzp.

Powyższe naruszenie nie ma wpływu na wynik postępowania.

## Dokumenty powyżej progów UZP/DKUE/KU/15/17

**Powyżej progów UE – musimy żądać wszystkich dokumentów dot. podstaw w wykluczenia z art. 24 ust. 1.**

Zamawiający w ogłoszeniu o zamówieniu oraz w pkt 6.1 siwz – „Podstawy wykluczenia, o których mowa w art. 24 ust. 1 i 5 ustawy Pzp” wskazał, że wykluczy wykonawcę z postępowania na podstawie obligatoryjnych przesłanek wykluczenia opisanych w art. 24 ust. 1 oraz przesłanek fakultatywnych opisanych w art. 24 ust. 5 pkt 1 i 8 ustawy Pzp.

W celu potwierdzenia braku podstaw do wykluczenia na podstawie powyższych przesłanek zamawiający żądał dokumentów, o których mowa w § 5 pkt 1), 2), 3) i 10) Rozporządzenia. **Zamawiający nie żądał natomiast dokumentów, o których mowa w § 5 pkt 4), 5), 6) i 9) rozporządzenia.**

Dyspozycja powyższego artykułu (*art. 26 ust. 1*) nakazuje zamawiającemu wezwanie wykonawcy, którego oferta została najwyżej oceniona do złożenia wszystkich dokumentów potwierdzających okoliczności, o których mowa w art. 25 ust. 1 ustawy Pzp. **Oznacza to, iż w postępowaniach o ww. wartościach zamawiający ma obowiązek żądać wszystkich dokumentów potwierdzających m.in. brak podstaw do wykluczenia.**

Tym samym, zaniechanie przez zamawiającego wskazania w ogłoszeniu o zamówieniu i SIWZ obowiązku złożenia ww. dokumentów, stanowi naruszenie art. 25 ust. 1 ustawy Pzp w zw. z § 5 pkt 4), 5), 6) i 9) rozporządzenia w sprawie dokumentów i w zw. z art. 26 ust. 1 ustawy Pzp.

## Orzeczenia KIO – „aktualny na dzień”

- KIO 352/17 Dokumenty składane w wyniku wezwania Zamawiającego w trybie art. 26 ust. 1 ustawy Pzp mają być aktualne na dzień złożenia tych oświadczeń lub dokumentów, co oznacza, że mogą być one wystawione po dacie składania ofert, gdyż stan spełnienia warunków i niepodlegania wykluczeniu musi być utrzymany również na moment ich złożenia. Podobne stanowisko KIO w wyrokach z dnia 19 grudnia 2016 r. Sygn. akt KIO 2249/16 oraz Sygn. akt KIO 366/17.
- KIO 352/17 Niezasadną jest także argumentacja Odwołującego, że złożenie informacji z banku z datą 9 stycznia 2017r. tj. po dacie składania i otwarcia ofert, może wskazywać że na dzień składania ofert warunek nie został spełniony.
- KIO 440/17 – niezasadne wykluczenie wykonawcy; pełnomocnictwo dla osoby podpisującej uzupełnione wykazy, udzielone zostało w dacie 17 lutego 2017 roku, zaś na uzupełnionych wykazach widnieje data 31 stycznia 2017 roku. Izba stwierdziła, że data widniejąca na wykazach (31 stycznia 2017 r.) pozostaje bez znaczenia prawnego i faktycznego, w odniesieniu do treści składanego oświadczenia (wykazów). Istotnym jest bowiem, czy składane wykazy są aktualne na dzień złożenia oświadczeń (art. 26 ust. 2 ustawy Pzp), a okoliczności przeciwnej zamawiający nie wykazał.

## Orzeczenia KIO – „aktualny na dzień”

orzeczenie KIO sprzeczne (niezasadne):

KIO 366/17 - zaświadczenia z KRK dla prokurenta spółki. art. 26 ust. 1 i 3  
Uzupełnienie dokumentów - Nadal wykonawca jest zobowiązany wykazać spełnienie warunków udziału w postępowaniu i brak podstaw do wykluczenia **na dzień składnia ofert**, co pod rygorem odpowiedzialności wynikającej z przepisów odrębnych, i wykluczenia z postępowania - potwierdza swoim zapewnieniem w dokumencie JEDZ i w odrębnych oświadczeniach pisemnych załączonych do oferty, a taki stan ma się utrzymywać aż do zawarcia umowy.

# Odstępstwo do obowiązku żądania dokumentów na podstawie 26. 1 i 2

Oświadczenia z JEDZ częściowo pokrywają się z oświadczeniami wskazanymi jako środki dowodowe w rozporządzeniu Ministra Rozwoju – **nie ma obowiązku ich ponownego żądania od wykonawcy, którego ofertę oceniliśmy jako najkorzystniejszą.**

§ 2 ust. 7 rozporządzenia:

*Jeżeli treść informacji przekazanych przez wykonawcę w jednolitym europejskim dokumencie zamówienia, o którym mowa w art. 10a ust. 1 ustawy, **odpowiada zakresowi informacji, których zamawiający wymaga poprzez żądanie dokumentów**, w szczególności o których mowa w § 2 ust. 2 pkt 2 i ust. 4, **zamawiający może odstąpić od żądania tych dokumentów od wykonawcy**. W takim przypadku dowodem spełniania przez wykonawcę warunków udziału w postępowaniu lub kryteriów selekcji oraz braku podstaw wykluczenia są odpowiednie informacje przekazane przez wykonawcę lub odpowiednio przez podmioty, na których zdolnościach lub sytuacji wykonawca polega na zasadach określonych w art. 22a ustawy, w jednolitym europejskim dokumencie zamówienia.*

# Odstępstwo do obowiązku żądania dokumentów

## art. 26 ust. 6 ustawy

Wykonawca nie jest zobowiązany do złożenia oświadczeń dokumentów potwierdzających, że nie podlega wykluczeniu, spełnia warunki udziału w postępowaniu lub kryteria selekcji, jeżeli:

- zamawiający posiada dokumenty dotyczące tego wykonawcy lub
- może je uzyskać za pomocą bezpłatnych i ogólnodostępnych baz danych, w szczególności rejestrów publicznych w rozumieniu ustawy z dnia 17 lutego 2005 r. o informatyzacji działalności podmiotów realizujących zadania publiczne (Dz. U. z 2014 r. poz. 1114).

# Odstępstwo do obowiązku żądania dokumentów

§ 10 rozp. w sprawie dokumentów:

1. W przypadku wskazania przez wykonawcę dostępności oświadczeń lub dokumentów, w formie elektronicznej pod określonymi adresami internetowymi ogólnodostępnymi i bezpłatnymi baz danych, **zamawiający pobiera samodzielnie z tych baz danych wskazane przez wykonawcę oświadczenia lub dokumenty.**

2. W przypadku wskazania przez wykonawcę oświadczeń lub dokumentów, które znajdują się w posiadaniu zamawiającego, w szczególności oświadczeń lub dokumentów przechowywanych przez zamawiającego zgodnie z art. 97 ust. 1 ustawy, zamawiający w celu potwierdzenia okoliczności, o których mowa w art. 25 ust. 1 pkt 1 i 3 ustawy, **korzysta z posiadanych oświadczeń lub dokumentów, o ile są one aktualne.**



## Dokumenty UZP/DKUE/KU/78/16

Pismem z dnia 16.11.2016 r. zamawiający działając na podstawie art. 26 ust. 1 ustawy Pzp, zwrócił się do wykonawcy BUDIMEX S.A. z prośbą o złożenie dokumentów i oświadczeń potwierdzających okoliczności, o których mowa w art. 25 ust. 1 ustawy Pzp, tj. m.in. odpisu z właściwego rejestru lub z centralnej ewidencji i informacji o działalności gospodarczej, w celu potwierdzenia braku podstaw wykluczenia na podstawie art. 24 ust. 5 pkt 1 ustawy Pzp.

**Należy zwrócić uwagę, że powyższe dokumenty zostały złożone przez ww. wykonawcę wraz z ofertą. Ponadto, w stosownych miejscach formularzy JEDZ złożonych przez ww. podmioty (tj. część III.C – Podstawy związane z niewypłacalnością, konfliktem interesów lub wykroczeniami zawodowymi) znajdują się informacje, że spółki zostały wpisane do rejestru przedsiębiorców prowadzonego przez Sad Rejonowy dla m.st. Warszawy XII Wydział Gospodarczy Krajowego rejestru Sadowego oraz podane są numery wpisów i strona internetowa [www.ms.gov.pl](http://www.ms.gov.pl).**

## Dokumenty UZP/DKUE/KU/78/16

Zgodnie z dyspozycją § 10 ust. 1 rozporządzenia, w przypadku wskazania przez wykonawcę dostępności oświadczeń lub dokumentów, o których mowa w § 2, § 5 i § 7, w formie elektronicznej pod określonymi adresami internetowymi ogólnodostępnych i bezpłatnych baz danych, zamawiający pobiera samodzielnie z tych baz danych wskazane przez wykonawcę oświadczenia lub dokumenty.

W świetle powyższych przepisów, **ze względu na złożenie przez wykonawcę przedmiotowych dokumentów wraz z ofertą oraz ze względu na odpowiednie zapisy zawarte w formularzach JEDZ, zamawiający nie miał podstaw do wzywania wykonawcy ... S.A. o złożenie dokumentu wskazanego w § 5 pkt 4 rozporządzenia.**

Dokonując powyższej czynności zamawiający naruszył art. 26 ust. 1 ustawy Pzp w zw. z § 10 ust. 1 rozporządzenia.

## Dokumenty

**KIO 352/17 - Bezpodstawny jest także zarzut braku przedłożenia informacji z KRK w zakresie określonym w art. 24 ust. 1 pkt 14 ustawy Pzp. Izba ustaliła, że przedmiotowe zaświadczenie KRK dotyczące członka zarządu zostało złożone wraz z ofertą na zadanie nr 2, czego Odwołujący nie kwestionował. W sytuacji, gdy zamawiający posiada oświadczenia lub dokumenty, wprowadzony ustawą nowelizującą z dnia 22 czerwca 2016r., przepis art. 26 ust. 6 ustawy Pzp zwalnia wykonawcę z obowiązku ponownego składania tych dokumentów lub oświadczeń.**

**KIO 484/17 – Zamawiający zweryfikował wymagane w tym zakresie informacje zawarte w JEDZ samodzielnie, opierając się na brzmieniu art. 26 ust. 6 Pzp, który pozwala zamawiającemu na samodzielną weryfikację dokumentów dotyczących danego wykonawcy, jeśli zamawiający posiada je we własnych zasobach lub może je uzyskać za pomocą bezpłatnych i ogólnodostępnych baz danych.**

## Orzeczenia KIO

- KIO 103/17 – art. 26 ust. 1 **w przypadku, gdy wykonawca złożył wymagane dokumenty wraz z ofertą zamawiający ma obowiązek albo wezwać go ponownie do ich złożenia albo wystąpić do niego o potwierdzenie aktualności już złożonych dokumentów (SPRZECZNOŚĆ)**
- KIO 178/17 – w odpowiedzi na wezwanie z art. 26 ust. 1 można złożyć inne doświadczenie niż wskazane wcześniej w JEDZ;

# Środki dowodowe

Art. 26 ust. 2f ustawy:

*Jeżeli jest to niezbędne do zapewnienia odpowiedniego przebiegu postępowania o udzielenie zamówienia, zamawiający może na każdym etapie postępowania wezwać wykonawców do złożenia wszystkich lub niektórych oświadczeń lub dokumentów potwierdzających, że nie podlegają wykluczeniu, spełniają warunki udziału w postępowaniu lub kryteria selekcji, a jeżeli zachodzą uzasadnione podstawy do uznania, że złożone uprzednio oświadczenia lub dokumenty nie są już aktualne, do złożenia aktualnych oświadczeń lub dokumentów.*

# Orzecznictwo 26 ust. 2f

**140/17 – art. 26 ust. 2f ustawy Pzp**

**165/17 – art. 26 ust. 2f ustawy Pzp;**

**Opinia UZP:** *W celu zapobieżenia ewentualnej konieczności unieważnienia postępowania w przypadku negatywnego wyniku weryfikacji wykonawcy, którego oferta została oceniona najwyżej, wydaje się uzasadnione, aby zamawiający korzystali z dyspozycji art. 26 ust. 2f ustawy Pzp już na etapie składania wniosków o dopuszczenie do udziału w postępowaniu, w sytuacji gdy liczba wykonawców składających wnioski o dopuszczenie do udziału w postępowaniu jest większa niż liczba wykonawców, którzy zgodnie z treścią ogłoszenia o zamówieniu zostaną zaproszeni do składania ofert.*

# Art. 26 ust. 3

## **Art. 26 ust. 3 ustawy Pzp:**

Jeżeli wykonawca nie złożył oświadczenia, o którym mowa w art. 25a ust. 1, oświadczeń lub dokumentów potwierdzających okoliczności, o których mowa w art. 25 ust. 1, lub innych dokumentów niezbędnych do przeprowadzenia postępowania, oświadczenia lub dokumenty są niekompletne, zawierają błędy lub budzą wskazane przez zamawiającego wątpliwości, zamawiający wzywa do ich złożenia, uzupełnienia lub poprawienia lub do udzielenia wyjaśnień w terminie przez siebie wskazanym, chyba że mimo ich złożenia oferta wykonawcy podlega odrzuceniu albo konieczne byłoby unieważnienie postępowania.”

# Art. 26 ust. 3

## Wezwanie do

**Złożenia**

**nie złożenie**

**Uzupełnienia**

**niekompletne**

**Poprawienia**

**błędy**

**Udzielenia  
wyjaśnień**

**wątpliwości**



# Orzecznictwo

**242/17 i 258/17** wezwanie do uzupełnienia dokumentów musi konkretnie wskazywać na wady;

KIO 195/17 – nie można wzywać do uzupełnienia (art. 26 ust. 3 ustawy Pzp) dokumentu który służy ocenie ofert w ramach kryterium oceny ofert (np. wykazu osób).

KIO 88/17 oraz 95/17 – niedopuszczalne uzupełnianie dokumentów o informacje dotyczące oferowanego produktu; nie można zmieniać oferty w trybie jej uzupełnienia; można uzupełniać informacje na temat drugorzędnych cech;

# Orzecznictwo

- KIO 172/17 – Zasada jednokrotności uzupełniania nadal obowiązuje.
- KIO 483/17 – brak JEDZ. Można wezwać tylko raz do uzupełnienia. Jeśli nadal występują wady albo JEDZ nie potwierdza spełniania warunków należy wykluczyć. 2-dniowy termin na uzupełnienie JEDZ uznano za prawidłowy.
- KIO 87/17 – art. 26 ust. 3 ustawy Pzp wezwanie do uzupełnienia zobowiązania podmiotu trzeciego (może być po raz kolejny jeśli nie zostało ono wymienione wcześniejszym wezwaniu).
- KIO 357/17 – wymóg zezwolenia na zbieranie odpadów w stacji przeładunkowej lub zezwolenia przetwarzanie odpadów; brak oznacza obowiązek wezwania do uzupełnienia na podstawie art. 26 ust. 3 uPzp nawet jeśli już raz zamawiający wzywał na podstawie tego przepisu wykonawcę do złożenia wyjaśnień.

# Orzecznictwo

**KIO 205/17 oraz 206/17 – podanie nieprawdziwych informacji co do spełniania warunków skutkuje wykluczeniem. Do takiej sytuacji nie ma zastosowania przepis dotyczący uzupełnienia dokumentów (art. 26 ust.3)**

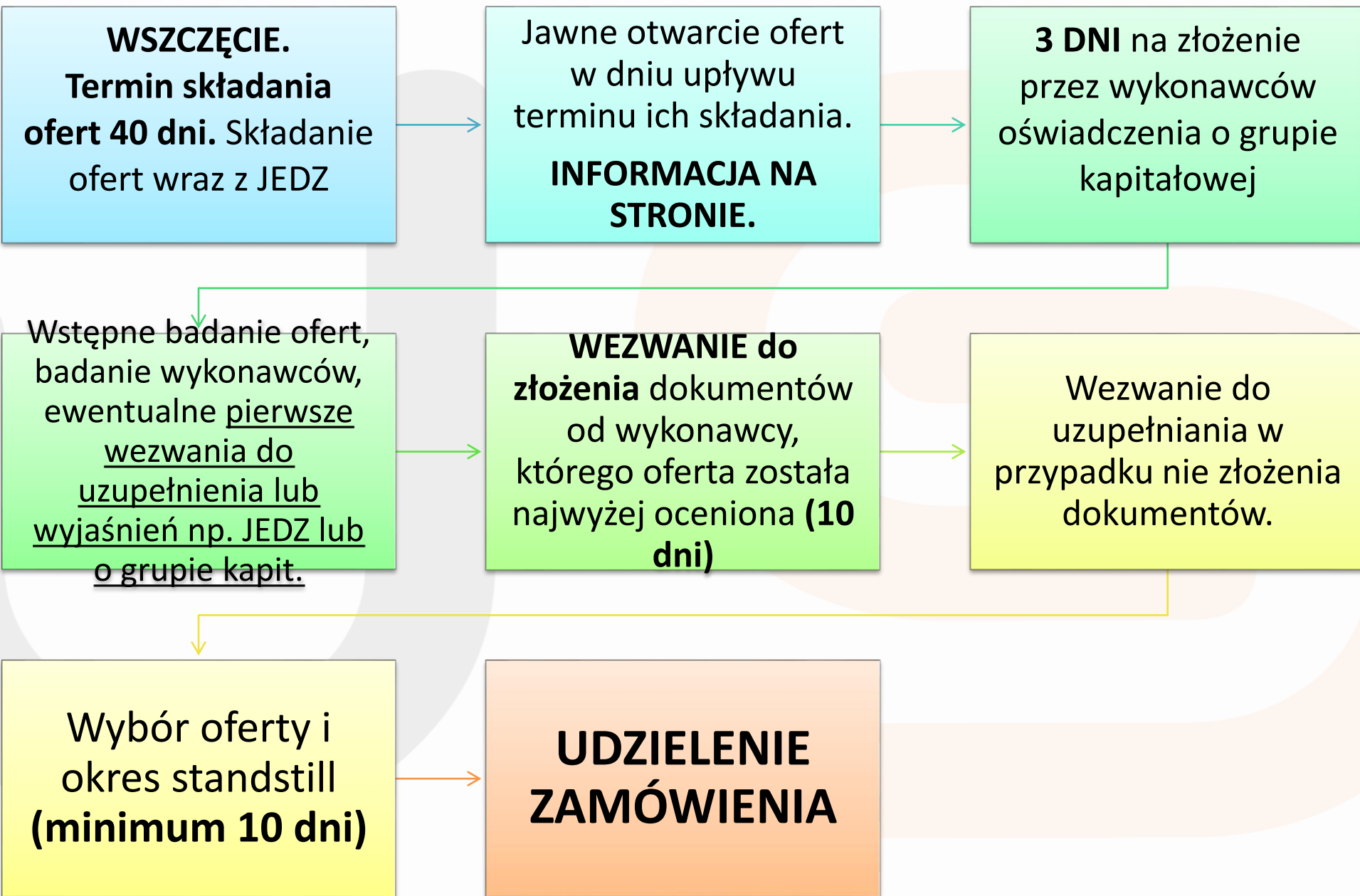
**SPRZECZNOŚĆ ORZECZNICTWA**

# Orzecznictwo

- **KIO 345/17 – art. 24 ust. 1 pkt 16 uPzp - aby móc wykluczyć wykonawcę z postępowania z uwagi na złożenie informacji nieprawdziwych, mających wpływ na wynik prowadzonego postępowania, wskazana byłaby procedura poprzedzająca tak doniosłą w skutkach czynność zamawiającego, tj. wezwanie w trybie art. 26 ust. 3 ustawy Pzp, bądź w ocenie Izby również art. 26 ust. 4 ustawy Pzp. *Wykazywane przez odwołującego doświadczenie dotyczyło realizacji na rzecz tego samego zamawiającego. Skoro zatem zamawiający, działając z urzędu, miał wiedzę, iż kwestionowana przez zamawiającego referencyjna robota była wykonywana w innej dacie niż podał to odwołujący, to w sposób jasny i prosty, zamawiający powyższą nieścisłość mógł wyjaśnić z odwołującym się wykonawcą, w trybie art. 26 ust. 4 ustawy Pzp.***
- **KIO 415/17 - Niedopuszczalne wykluczenie wykonawcy bez wezwania do uzupełnienia dokumentów na podstawie art. 26 ust. 3 uPzp**
- **KIO 163/17 – „Samooczyszczenie” należy dopuścić nawet, gdy sam wykonawca nie wskazał, iż popełnił poważne wykroczenie zawodowe (uchybił umowie) – w takim przypadku należy wezwać do uzupełnienia dokumentów (JEDZ).**

# Orzecznictwo

- KIO 172/17 – obowiązek wezwania do uzupełnienia pomimo iż wykonawca sam złożył wcześniej poprawiony dokument JEDZ (nie do końca). Uzupełniony JEDZ z datą na dzień składania ofert jest prawidłowy.
- **KIO 430/17 – Skład orzekający dostrzega zawarte w przepisie art. 25a ust. 1 w zw. z ust. 2 Pzp sformułowanie, zgodnie z którym oświadczenie w formie JEDZ powinno być aktualne na dzień składania ofert, tym niemniej wskazuje, że kwestii tej nie należy mylić z datą złożenia dokumentu. Zdaniem Izby nie może być tak, że wykonawca dokonując uzupełnienia JEDZ zmuszany jest niejako do antydatowania oświadczeń w nim zawartych. **Wydaje się wręcz dopuszczalne posłużenie się w ocenie tej kwestii fikcją zakładającą, że niezależnie od tego czy w JEDZ wskazano jakąkolwiek datę, czy też nie, to biorąc pod uwagę, że składany jest on w związku z ubieganiem się o udzielenie konkretnego zamówienia publicznego, przyjmować należy, że potwierdza on stan na dzień składania ofert, jak to wynika z przepisu art. 25a ust. 1Pzp.****



# Procedura „odwrócona” w przetargu nieograniczonym

art. 24aa ust. 1 ustawy:

Zamawiający **może**, w postępowaniu prowadzonym **w trybie przetargu nieograniczonego**, najpierw dokonać oceny ofert, a następnie zbadać, czy wykonawca, którego oferta została oceniona jako najkorzystniejsza, nie podlega wykluczeniu oraz spełnia warunki udziału w postępowaniu, o ile taka **możliwość została przewidziana w specyfikacji istotnych warunków zamówienia lub w ogłoszeniu o zamówieniu.**

## Odpowiedź: Jakie dokumenty w procedurze „odwróconej”

1. Badamy wszystkie oferty pod kątem przesłanek odrzucenia (art. 89 ust. 1) – **treść oferty + wadium (wszystkich)**.
2. Oceniamy i porównujemy **oferty nie podlegające odrzuceniu** pod kątem kryteriów oceny ofert – **informacje dotyczące kryteriów np. wykaz osób wraz z kwalifikacjami**.
3. Badamy **JEDZ/ośw. o grupie kapit./zobowiązanie wykonawcy** którego oferta została oceniona jako najk. Wzywamy ewentualnie do uzupełnienia JEDZ (oświadczenia o grupie kapit.) lub także **złożenia dokumentów wskazanych w ogłoszeniu o zamówieniu (KRK, KRS itd.)**.
4. Wybieramy ofertę najk.

## Procedura „klasyczna”

1. Badamy JEDZ/ośw o grupie oraz oferty złożone przez wszystkich wykonawców.
2. Ewentualnie wzywamy do uzupełnienia oświadczeń.
3. Oceniamy i porównujemy **oferty** pod kątem kryteriów oceny ofert, które **nie podlegają odrzuceniu i pochodzą od podmiotów którzy dochowali wymogi formalne i w świetle „wstępnego oświadczenia” spełniają warunki udziału**
4. Wzywamy ewentualnie do złożenia dokumentów od wykonawcy którego oferta została oceniona jako najk.
5. Wybieramy ofertę najk.



## Procedura „odwrócona”

Weryfikujemy pod względem podmiotowym jedynie wybranego wykonawcę.

**Pozostałych wykonawców z zasady nie weryfikujemy !!!**

## Procedura „klasyczna”

**Weryfikujemy wszystkich wykonawców** pod względem podmiotowym:

- Wybranego wykonawcę w pełnym zakresie przewidzianym w ogłoszeniu czyli: oświadczenie/JEDZ plus dokumenty.
- Innych wykonawców – oświadczenie/JEDZ

## Procedura odwrócona UZP/DKUE/KU/78/16

Zgodnie z art. 24aa ust. 1 ustawy Pzp, procedura odwrócona polega na tym, że zamawiający może, w postępowaniu prowadzonym w trybie przetargu nieograniczonego, najpierw dokonać oceny ofert, a następnie zbadać, czy wykonawca, którego oferta została oceniona jako najkorzystniejsza, nie podlega wykluczeniu oraz spełnia warunki udziału w postępowaniu, o ile taka możliwość została przewidziana w specyfikacji istotnych warunków zamówienia lub w ogłoszeniu o zamówieniu. **Zaniechanie zamieszczenia odpowiednich zapisów w siwz lub ogłoszeniu o zamówieniu odnośnie zastosowania powyższej procedury, wyklucza taką możliwość.**

Tym samym, zamawiający w kontrolowanym postępowaniu biorąc pod uwagę brak wskazania w siwz lub w ogłoszeniu o zamówieniu zamiaru stosowania procedury odwróconej, nie był uprawniony do jej zastosowania, a w konsekwencji – miał obowiązek najpierw zbadać, czy wszyscy wykonawcy, którzy złożyli oferty nie podlegają wykluczeniu i spełniają warunki udziału w postępowaniu (na podstawie przedłożonych przez nich oświadczeń JEDZ), a następnie dokonać oceny ofert.

**Z wyjaśnień zamawiającego wynika, że zamawiający zaniechał powyższych czynności w stosunku do wszystkich wykonawców a zatem w praktyce zastosował procedurę odwróconą mimo braku takiego wskazania w siwz lub ogłoszeniu o zamówieniu.**

**Wobec powyższego należy uznać, że nie przewidując w siwz lub w ogłoszeniu o zamówieniu możliwości zastosowania procedury odwróconej, a stosując ją w praktyce, zamawiający naruszył art. 24 aa ust. 1 ustawy Pzp.**

Powyższe naruszenie nie miało wpływu na wynik postępowania.

## Procedura odwrócona KIO

- **KIO 44/17 – Procedura odwrócona** ta polega zatem na tym, że Zamawiający w toku czynności oceny ofert nie dokonuje podmiotowej oceny wszystkich wykonawców (ocena spełniania warunków udziału w postępowaniu, braku podstaw do wykluczenia), nie badając nawet wszystkich wstępnych oświadczeń wykonawców, składanych w szczególności w formie JEDZ. W pierwszej kolejności dokonuje on oceny ofert pod kątem przesłanek odrzucenia oferty (art. 89 ust. 1 Pzp) oraz kryteriów oceny ofert opisanych w specyfikacji.
- KIO 484/17 – zarzuty braku wykluczenia przedwczesne - na obecnym etapie postępowania, wobec oceny oferty Sweco jako najkorzystniejszej w czterech częściach zamówienia, Zamawiający nie był zobowiązany do oceny spełniania przez wykonawców ECM i Konsorcjum Safege warunków udziału w postępowaniu. W konsekwencji Zamawiający nie mógł ewentualnie wykluczyć tych wykonawców z postępowania na podstawie art. 24 ust. 1 pkt 12 Pzp.
- KIO 54/17 – nie zastosowanie **procedury odwróconej** nie ma wpływu na wynik postępowania.

# „Procedura odwrócona”

## **Skutki rozwiązania polskiego (UzP) „procedury odwróconej”:**

Nie badamy wykonawców, poza wybranym, pod względem spełniania warunków udziału i braku podstaw do wykluczenia w świetle oświadczenia własnego (JEDZ).

**Wada** - Aktualny interes w uzyskaniu zamówienia każdego wykonawcy, którego oferta nie podlega odrzuceniu pozwalający na wnoszenie środków ochrony prawnej na wybór oferty najkorzystniejszej. **W zasadzie informacja o wyborze oferty nie powinna zawierać informacji o podmiotach wykluczanych.**

**Zaleta** – nie weryfikujemy wszystkich wykonawców pod względem podmiotowym lecz tylko jednego, co może prowadzić do przyspieszenia procesu.

## Procedura odwrócona KIO

- KIO 367/17 – prawo do wniesienia odwołania przez wykonawcę z kolejnej pozycji (w tym przypadku trzeciej) na wybór oferty najk.
- 242/17 i 258/17 – Interes w uzyskaniu zamówienia - *Interes taki należy przypisać również Odwołującemu, pomimo tego, że, jak wskazano, zajmuje on czwartą pozycję w rankingu ofert, a zakwestionował jedynie ofertę pierwszą, ze względu na to, że w obecnym kształcie procedury, przy potwierdzeniu się zarzutów co do oferty obecnie wybranej, nie zamyka mu to drogi do kwestionowana ofert kolejnych wykonawców, którzy w takim wypadku dopiero, kolejno, zostaną poddani ewentualnemu dalszemu badaniu w celu potwierdzenia braku podstaw wykluczenia oraz spełniania warunków udziału w postępowaniu.*



# ***Warunki***

# Cele

Jednym z celów regulacji jest nabycie towarów, usług, robót na najlepszych możliwych warunkach (*value for money*). Cztery aspekty:

- 1) zapewnienie „odpowiednich” towarów, usług, robót, tj. spełniających wymagania.
- 2) nie nadmiernie wygórowanych („gold-plated”)
- 3) zawarcie umowy zapewniającej realizację potrzeb na jak najlepszych warunkach (termin, warunki płatności, sposób dostawy itp.)
- 4) zapewnienie wykonawcy który jest w stanie wykonać zamówienie na uzgodnionych warunkach**

# Warunki

„Stary” art. 22 ust. 5 uPzp: *Warunki, o których mowa w ust. 1, oraz opis sposobu dokonania oceny ich spełniania mają na celu **zweryfikowanie zdolności wykonawcy do należytego wykonania udzielanego zamówienia.***  
(wprowadzony dopiero ustawą z dnia 12.10.2012 r. o zmianie ustawy - Prawo zamówień publicznych)

Obecnie rozumienie „warunków” jako wymogów stawianych wykonawcom, **w szczególności poprzez wyrażenie ich jako minimalne poziomy zdolności do należytego wykonania zamówienia. (art. 22 ust. 1a)**

**Cel warunków – ocena zdolności wykonawcy do należytego wykonania zamówienia.**



# Warunki

Warunki udziału w postępowaniu odnoszą się do predyspozycji zawodowych wykonawcy.

Warunki udziału w postępowaniu mogą dotyczyć:

- a) Kompetencji lub uprawnień do prowadzenia określonej działalności zawodowej, o ile wynika to z odrębnych przepisów;
- b) sytuacji ekonomicznej lub finansowej;
- c) zdolności technicznej lub zawodowej.

**(art. 22 ust. 1 b)**

# Warunki

Warunki muszą być **proporcjonalne** do przedmiotu zamówienia (art. 22 ust. 1a), a więc:

1. Czy służą celowi, a więc ocenie kompetencji lub uprawnień, sytuacji ekonomicznej, zdolności technicznej lub zawodowej wykonawcy potrzebnej do należytego wykonania danego zamówienia?
2. Czy nie wykraczają ponad to, co jest niezbędne dla wyboru wykonawcy zdolnego do realizacji danego zamówienia?

# Warunki

Warunki muszą być **związane** z przedmiotem zamówienia (art. 58 ust. 1 Dyrektywy).

*Wszystkie wymagania muszą **być związane** z przedmiotem zamówienia i proporcjonalne do tego przedmiotu.*

# Warunki - kompetencje zawodowe

## **Art. 22b ust. 1 ustawy**

Instytucje zamawiające mogą wymagać, aby wykonawcy figurowali w jednym z rejestrów zawodowych lub handlowych **prowadzonych w ich państwie członkowskim siedziby.**

W rozporządzeniu Ministra Rozwoju - *koncesji, zezwolenia, licencji lub dokumentu potwierdzającego, że wykonawca jest wpisany do jednego z rejestrów zawodowych lub handlowych, prowadzonych w państwie członkowskim Unii Europejskiej, w którym wykonawca ma siedzibę lub miejsce zamieszkania.* (§ 2 ust. 1 pkt 1 rozporządzenia)

# Warunki - kompetencje zawodowe

## *Art. 22b ust. 2 ustawy*

2. Instytucja zamawiająca (w postępowaniach o udzielenie zamówienia **na usługi**) może wymagać udowodnienia, że wykonawcy posiadają **zezwolenie lub status członkowski**, w zakresie, w jakim wykonawcy muszą posiadać określone zezwolenia lub muszą być członkami określonej organizacji, aby mieć możliwość świadczenia w swoim kraju pochodzenia określonej usługi.

## Część IV: Kryteria kwalifikacji

### A: KOMPETENCJE

Kompetencje	Odpowiedź
<p><b>1) Figuruje w odpowiednim rejestrze zawodowym lub handlowym</b> prowadzonym w państwie członkowskim siedziby wykonawcy:</p> <p>Jeżeli odnośna dokumentacja jest dostępna w formie elektronicznej, proszę wskazać:</p>	<p>[...]</p> <p>(adres internetowy, wydający urząd lub organ, dokładne dane referencyjne dokumentacji):</p> <p>[.....][.....][.....]</p>
<p><b>2) W odniesieniu do zamówień publicznych na usługi:</b></p> <p>Czy konieczne jest <b>posiadanie</b> określonego <b>zezwolenia lub bycie członkiem określonej organizacji</b>, aby mieć możliwość świadczenia usługi, o której mowa, w państwie siedziby wykonawcy?</p> <p>Jeżeli odnośna dokumentacja jest dostępna w formie elektronicznej, proszę wskazać:</p>	<p><input type="checkbox"/> Tak <input type="checkbox"/> Nie</p> <p>Jeżeli tak, proszę określić, o jakie zezwolenie lub status członkowski chodzi, i wskazać, czy wykonawca je posiada:</p> <p>[ ...]</p> <p><input type="checkbox"/> Tak <input type="checkbox"/> Nie</p> <p>(adres internetowy, wydający urząd lub organ, dokładne dane referencyjne dokumentacji):</p> <p>[.....][.....][.....]</p>

# Warunki – JEDZ - dokumenty

Warunek z art. 22b ust. 1 ustawy - dokument z § 2 ust. 1 pkt 1 rozporządzenia, potwierdzający, że wykonawca jest wpisany do jednego z rejestrów zawodowych lub handlowych, prowadzonych w państwie członkowskim Unii Europejskiej, w którym wykonawca ma siedzibę lub miejsce zamieszkania;

Warunek z art. 22b ust. 2 ustawy - koncesja, zezwolenie, licencja (§ 2 ust. 1 pkt 1) lub dokument potwierdzający status członkowski wykonawcy w określonej organizacji, od którego uzależnione jest prawo do świadczenia nabywanej przez zamawiającego usługi w kraju, w którym wykonawca ma siedzibę lub miejsce zamieszkania (§ 2 ust. 1 pkt 2). **(TYLKO USŁUGI)**

# Warunki – zdolność techniczna i zawodowa

Instytucje zamawiające mogą postawić minimalne warunki dotyczące:

- **zasobów ludzkich i technicznych** (wykształcenie, kwalifikacje zawodowe, osoby skierowane do realizacji zamówienia, potencjał techniczny) oraz
- **doświadczenia** umożliwiających realizację zamówienia na odpowiednim poziomie jakości. (*art. 22d ust. 1*)



## Część IV: Kryteria kwalifikacji

### C: ZDOLNOŚĆ TECHNICZNA I ZAWODOWA

1a) Jedynie w odniesieniu do **zamówień publicznych na roboty budowlane**:

W okresie odniesienia wykonawca **wykonał następujące roboty budowlane określonego rodzaju**:

Jeżeli odnośna dokumentacja dotycząca zadowalającego wykonania i rezultatu w odniesieniu do najważniejszych robót budowlanych jest dostępna w formie elektronicznej, proszę wskazać:

Liczba lat (okres ten został wskazany w stosownym ogłoszeniu lub dokumentach zamówienia):

[...]

Roboty budowlane: [.....]

(adres internetowy, wydający urząd lub organ, dokładne dane referencyjne dokumentacji):

[.....][.....][.....]

# Warunek doświadczenia

§ 2 ust. 4 pkt 1) rozporządzenia:

**wykazu robót budowlanych** wykonanych nie wcześniej niż w okresie ostatnich 5 lat przed upływem terminu składania ofert albo wniosków o dopuszczenie do udziału w postępowaniu, a jeżeli okres prowadzenia działalności jest krótszy – w tym okresie, **wraz z podaniem ich rodzaju, wartości, daty, miejsca wykonania i podmiotów, na rzecz których roboty te zostały wykonane, z załączeniem dowodów określających czy te roboty budowlane zostały wykonane należycie**, w szczególności informacji o tym czy roboty zostały wykonane zgodnie z przepisami prawa budowlanego i prawidłowo ukończone, przy czym dowodami, o których mowa, są referencje bądź inne dokumenty wystawione przez podmiot, na rzecz którego roboty budowlane były wykonywane, a jeżeli z uzasadnionej przyczyny o obiektywnym charakterze wykonawca nie jest w stanie uzyskać tych dokumentów – inne dokumenty;

Można dopuścić by wykaz dotyczył okresu dłuższego niż 5 lat (§ 2 ust. 5 pkt 1) rozporządzenia)

## Część IV: Kryteria kwalifikacji

### C: ZDOLNOŚĆ TECHNICZNA I ZAWODOWA

1b) Jedynie w odniesieniu do **zamówień publicznych na dostawy i zamówień publicznych na usługi:**

W okresie odniesienia wykonawca **zrealizował następujące główne dostawy określonego rodzaju lub wyświadczył następujące główne usługi określonego rodzaju:** Przy sporządzaniu wykazu proszę podać kwoty, daty i odbiorców, zarówno publicznych, jak i prywatnych:

Liczba lat (okres ten został wskazany w stosownym ogłoszeniu lub dokumentach zamówienia): [...]

Opis	Kwoty	Daty	Odbiorcy

## Część IV: Kryteria kwalifikacji

### C: ZDOLNOŚĆ TECHNICZNA I ZAWODOWA

2) Może skorzystać z usług następujących **pracowników technicznych lub służb technicznych**, w szczególności tych odpowiedzialnych za kontrolę jakości:

[.....]

W przypadku zamówień publicznych na roboty budowlane wykonawca będzie mógł się zwrócić do następujących pracowników technicznych lub służb technicznych o wykonanie robót:

[.....]

§ 2 ust. 4 pkt 10) rozporządzenia:

wykaz osób, skierowanych przez wykonawcę do realizacji zamówienia publicznego, w szczególności odpowiedzialnych za świadczenie usług, kontrolę jakości lub kierowanie robotami budowlanymi, **wraz z informacjami na temat ich kwalifikacji zawodowych, uprawnień, doświadczenia i wykształcenia niezbędnych do wykonania zamówienia publicznego, a także zakresu wykonywanych przez nie czynności oraz informacją o podstawie do dysponowania tymi osobami.**

# Warunki – zdolność techniczna i zawodowa

***Wyrok KIO Sygn. akt 17/2017 i 24/2017: umowa cyw-pr z osobą fizyczną nie jest podwykonawstwem lecz osoba ta pozostaje w bezpośredniej dyspozycji wykonawcy (s. 22-23).***

***W skutkach – brak obowiązku składania JEDZ wobec osoby fizycznej z którą zawarto umowę cyw. - pr.***

## Część IV: Kryteria kwalifikacji

### C: ZDOLNOŚĆ TECHNICZNA I ZAWODOWA

3) Korzysta z następujących urządzeń technicznych oraz środków w celu zapewnienia jakości, a jego zaplecze naukowo-badawcze jest następujące:	[.....]
---	---------

§ 2 ust. 4 pkt 4) rozporządzenia:

*opis urządzeń technicznych oraz środków organizacyjno-technicznych zastosowanych przez wykonawcę w celu zapewnienia jakości oraz opisu zaplecza naukowo-badawczego posiadanego przez wykonawcę lub które będzie pozostawało w dyspozycji wykonawcy*

## Część IV: Kryteria kwalifikacji

### C: ZDOLNOŚĆ TECHNICZNA I ZAWODOWA

<p>6) Następującym <b>wykształceniem i kwalifikacjami zawodowymi</b> legitymuje się:</p> <p>a) sam usługodawca lub wykonawca: <b>lub</b> (w zależności od wymogów określonych w stosownym ogłoszeniu lub dokumentach zamówienia):</p> <p>b) jego kadra kierownicza:</p>	<p>a) [.....]</p> <p>b) [.....]</p>
---	-------------------------------------

§ 2 ust. 4 pkt 9) rozporządzenia:

*oświadczenie na temat wykształcenia i kwalifikacji zawodowych **wykonawcy** lub kadry kierowniczej wykonawcy;*

## Część IV: Kryteria kwalifikacji

### C: ZDOLNOŚĆ TECHNICZNA I ZAWODOWA

10) Wykonawca <b>zamierza ewentualnie zlecić podwykonawcom</b> następującą <b>część (procentową)</b> zamówienia:	[.....]
--	---------

Zgodnie z załącznikiem XII do Dyrektywy (część II lit. j) Zamawiający może żądać „wskazania **procentowej części zamówienia**, której realizację wykonawca zamierza ewentualnie zlecić podwykonawcom” jako środka dowodowego na potrzeby kryteriów kwalifikacji.

Co do zasady, wskazywanie przez wykonawcę podwykonawców i zakresu powierzanych prac nie jest obowiązkowe.

Jednak w **przypadku odwoływania się do doświadczenia podmiotu trzeciego** wypełnienie pkt 10 JEDZ konieczne, albowiem podmioty te muszą wykonać usługi lub roboty zgodnie z art. 22a ust. 4 uPzp. (są podwykonawcami)

**Brak takiej informacji świadczy o braku zdolności do wykonania zamówienia.**



# Orzecznictwo

312/17 - Wskazanie części zamówienia do podwykonawstwa – nie musi być szczegółowa.

416/17 - przewidując wykonanie zamówienia przez podwykonawców, nie wskazał w JEDZ części zamówienia, których wykonanie zamierza powierzyć podwykonawcom (odrzućcie). Wskazanie w JEDZ jedynie procentowego udziału zamówienia, który ma być powierzony podwykonawcy, zdaniem KIO jest niezasadne. **W ocenie Izby, powyższa kwestia, co do zasady, mogłaby być wyjaśniona w drodze wezwania wykonawcy do złożenia stosownych wyjaśnień.**

## Część IV: Kryteria kwalifikacji

### C: ZDOLNOŚĆ TECHNICZNA I ZAWODOWA

<p>11) W odniesieniu do <b>zamówień publicznych na dostawy</b>:</p> <p><b>Wykonawca dostarczy</b> wymagane próbki, opisy lub fotografie produktów, które mają być dostarczone i którym nie musi towarzyszyć świadectwo autentyczności.</p> <p><b>Wykonawca oświadcza</b> ponadto, że w stosownych przypadkach przedstawi wymagane świadectwa autentyczności.</p> <p>Jeżeli odnośna dokumentacja jest dostępna w formie elektronicznej, proszę wskazać:</p>	<p><input type="checkbox"/> Tak <input type="checkbox"/> Nie</p> <p><input type="checkbox"/> Tak <input type="checkbox"/> Nie</p> <p>(adres internetowy, wydający urząd lub organ, dokładne dane referencyjne dokumentacji): [.....][.....][.....]</p>
<p>12) W odniesieniu do <b>zamówień publicznych na dostawy</b>:</p> <p>Czy wykonawca może przedstawić wymagane <b>zaświadczenia</b> sporządzone przez urzędowe <b>instytuty</b> lub agencje <b>kontroli jakości</b> o uznanych kompetencjach, potwierdzające zgodność produktów poprzez wyraźne odniesienie do specyfikacji technicznych lub norm, które zostały określone w stosownym ogłoszeniu lub dokumentach zamówienia?</p> <p><b>Jeżeli nie</b>, proszę wyjaśnić dlaczego, i wskazać, jakie inne środki dowodowe mogą zostać przedstawione:</p> <p>Jeżeli odnośna dokumentacja jest dostępna w formie elektronicznej, proszę wskazać:</p>	<p><input type="checkbox"/> Tak <input type="checkbox"/> Nie</p> <p>[...]</p> <p>(adres internetowy, wydający urząd lub organ, dokładne dane referencyjne dokumentacji): [.....][.....][.....]</p>

Brak dokumentu w § 2 ust. 4 rozporządzenia. Jest jako dokument przedmiotowy - § 13 ust. 1 pkt 1) i 3)

## Warunki UZP/DKUE/KU/15/17

W ogłoszeniu o zamówieniu oraz w SIWZ zamawiający opisując warunek zdolności zawodowej wskazał, że o udzielenie zamówienia mogli ubiegać się wykonawcy, którzy **w ciągu ostatnich 6 miesięcy przed dniem składania ofert** zarządzali aktywami o wartości co najmniej 500 000 000 PLN (a jeżeli okres prowadzenia działalności jest krótszy to w tym okresie).

Zgodnie z §2 ust. 4 pkt 2 rozporządzenia Ministra Rozwoju w sprawie rodzajów dokumentów: *„W celu potwierdzenia spełniania przez wykonawcę warunków udziału w postępowaniu lub kryteriów selekcji dotyczących zdolności technicznej lub zawodowej zamawiający może żądać następujących dokumentów: wykazu dostaw lub usług wykonanych, a w przypadku świadczeń okresowych lub ciągłych również wykonywanych, w okresie ostatnich 3 lat przed upływem terminu składania ofert albo wniosków o dopuszczenie do udziału w postępowaniu, a jeżeli okres prowadzenia działalności jest krótszy - w tym okresie”*.

## Warunki UZP/DKUE/KU/15/17

Dniem otwarcia ofert w przedmiotowym postępowaniu był 05.12.2016 r., co oznacza, że dopuszczone powinno być wykazanie usług wykonanych nie wcześniej niż na dzień 05.12.2013 r., a nie jak wynika z treści warunku - wykonanych nie wcześniej niż na dzień 05.06.2016 r.

Dopuszczając możliwość wykazania doświadczenia w usługach w zakresie zaledwie ostatnich 6 miesięcy (zamiast 3 lat) zamawiający ograniczył dostęp do zamówienia tym wykonawcom, którzy zrealizowali wymagane usługi 3 lata przed upływem terminu składania ofert.

Nie można uznać, że wykonawcy, którzy wykonywali wymagane usługi wcześniej niż w okresie ostatnich 6 miesięcy przed dniem składania ofert (ale nie wcześniej niż przed 05.12.2013 r.) nie byłiby w stanie wykonać przedmiotowego zamówienia. Uniemożliwienie udziału w postępowaniu wykonawcom, którzy posiadali wymagane doświadczenie w okresie od 05.12.2013 r. do 04.06.2016 r., **nie było adekwatne do osiągnięcia celu, jakim jest wybór wykonawcy zapewniającego należyta realizację zamówienia, zatem było to ograniczenie nieproporcjonalne do przedmiotu zamówienia.** W konsekwencji stwierdzić należy, że zamawiający naruszył art. 22 ust. 1a ustawy Pzp.

**Naruszenie mogło mieć wpływ na wynik postępowania.**

# Warunki

Kontrola uprzednia postępowania PKP S.A. o udzielenie zamówienia na  
*„Wykonanie robót budowlano-montażowych w ramach projektu pn.  
'Odtworzenie zabytkowego historycznego kompleksu dworca z przebudową  
kolejowej infrastruktury technicznej”*.

Wynik kontroli stwierdza naruszenia nw. przepisów:

art. 22 ust. 2 oraz art. 7 ust. 1 ustawy Pzp poprzez postawienie wymagania wykazania się doświadczeniem **w ramach jednej inwestycji** w wykonaniu zamówienia złożonego z różnych kategorii robót wskazanych w załączniku do ustawy z dnia z dnia 7 lipca.1994 r. Prawo budowlane,

# ***Poleganie na zdolnościach „innych podmiotów”***

# Inne podmioty

W **stosownych sytuacjach** oraz w odniesieniu do konkretnego zamówienia, wykonawca może polegać na zdolności innych podmiotów, w odniesieniu do kryteriów dotyczących **sytuacji ekonomicznej i finansowej oraz kryteriów dotyczących zdolności technicznej i zawodowej**, niezależnie od charakteru prawnego łączących go z nimi powiązań. (**art. 22a ust. 1 ustawy**)

**KIO 487/17** – samo powołanie się na zasoby jedynie w celu wykazania spełnienia warunku udziału w postępowaniu, bez faktycznego założenia i wykazania ich wykorzystania na etapie realizacji zamówienia niedopuszczalne (wykluczenie wykonawcy);

# Inne podmioty

W przypadku zamówień na roboty budowlane, zamówień na usługi oraz prac związanych z rozmieszczeniem lub instalacją w ramach zamówienia na dostawy, instytucje zamawiające mogą wymagać, aby **określone kluczowe zadania były wykonywane bezpośrednio przez samego wykonawcę.** (*art. 36a ust. 2 ustawy*)

- KIO 71/17 – kluczowy wpływ na bezpieczeństwo ruchu kolejowego, który będzie prowadzony z wykorzystaniem urządzeń objętych tym zamówieniem, stąd powinny być wykonane osobiście przez wykonawcę
- 245/17 - nie można arbitralnie ograniczać podwykonawstwa



# Inne podmioty

W odniesieniu do warunków dotyczących wykształcenia, kwalifikacji zawodowych lub doświadczenia, wykonawcy mogą polegać na zdolnościach innych podmiotów, jeśli te ostatecznie zrealizują roboty budowlane lub usługi, do realizacji których te zdolności są wymagane. *(art. 22a ust. 4)*

**W tym kontekście, istotna jest deklaracja wykonawcy w jakiej części zamierza powierzyć podmiotowi trzeciemu podwykonawstwo.**

**Brak dokumentu w rozporządzeniu (jest pole w JEDZ pkt 10)**

## Część II: Informacje dotyczące wykonawcy

### C: INFORMACJE NA TEMAT POLEGANIA NA ZDOLNOŚCI INNYCH PODMIOTÓW

<b>Zależność od innych podmiotów:</b>	<b>Odpowiedź:</b>
Czy wykonawca polega na zdolności innych podmiotów w celu spełnienia kryteriów kwalifikacji określonych poniżej w części IV oraz (ewentualnych) kryteriów i zasad określonych poniżej w części V?	<input type="checkbox"/> Tak <input type="checkbox"/> Nie

Jeśli „TAK”, Wykonawca zobowiązany jest dołączyć JEDZ innego podmiotu wskazujący na

- Brak podstaw wykluczenia
- Spełnianie warunków do których odwołuje się wykonawca

(art. 25a ust. 3 ustawy Pzp)

Jak wskazuje UZP, powinno także dołączyć się dowody, iż wykonawca będzie mógł korzystać z udostępnionych zasobów, w szczególności poprzez oświadczenie (art. 22a ust. 2 uPzp).



# ***Podwykonawstwo***

# Podwykonawstwo w postępowaniu

## Art. 36b ust. 1 ustawy

*Zamawiający żąda wskazania przez wykonawcę części zamówienia, których wykonanie zamierza powierzyć podwykonawcom i podania przez wykonawcę **firm podwykonawców**.*

## Część II: Informacje dotyczące wykonawcy

D:INFORMACJE DOTYCZĄCE PODWYKONAWCÓW, NA KTÓRYCH ZDOLNOŚCI WYKONAWCA NIE POLEGA

Podwykonawstwo:	Odpowiedź:
Czy wykonawca zamierza zlecić osobom trzecim podwykonawstwo jakiegokolwiek części zamówienia?	[] Tak [] Nie Jeżeli <b>tak i o ile jest to wiadome</b> , proszę podać wykaz proponowanych podwykonawców:  [...]

Zgodnie z art. 25a ust. 5 : **Na żądanie zamawiającego**, wykonawca, który zamierza powierzyć wykonanie części zamówienia podwykonawcom, **w celu wykazania braku istnienia wobec nich podstaw wykluczenia z udziału w postępowaniu:**

- 1) składa jednolite dokumenty dotyczące podwykonawców, jeżeli wartość zamówienia jest równa lub przekracza progi unijne;
- 2) zamieszcza informacje o podwykonawcach w oświadczeniu, o którym mowa w ust. 1, jeżeli wartość zamówienia jest mniejsza niż progi unijne.

# Podwykonawstwo w postępowaniu

Obowiązek żądania wskazania przez wykonawców części zamówienia i firm podwykonawców (art. 36b ust. 1)

Jeżeli wykonawca zamierza zlecić część zamówienia podwykonawcom oraz jeśli podwykonawcy są mu znani wskazuje powyższe dane. (BRAK OBOWIĄZKU)

## Skutki:

obowiązek złożenia JEDZ podwykonawcy w zakresie braku podstaw do wykluczenia, jeśli Zamawiający wymaga (art. 25a ust. 5). Jeśli negatywna ocena – brak dopuszczenia do realizacji na etapie postępowania.

# Podwykonawstwo na etapie poprzedzającym realizację

Obowiązek żądania firm podwykonawców przed realizacją na roboty budowlane lub usługi, które mają być wykonane w miejscu podlegającym bezpośredniemu nadzorowi zamawiającego  
(art. 36b ust. 1a)

Jeśli podwykonawcy są znani podaje dane.  
**BRAK OBOWIĄZKU**

Jeżeli JEDZ była żądana w postępowaniu to należy wymagać na etapie poprzedzającym realizację.

Skutki negatywnej oceny: konieczność samodzielnej realizacji

# Podwykonawstwo na etapie realizacji

Jeżeli na etapie wykonania pojawiają się nowi podwykonawcy, wykonawca powinien o tym poinformować – art. 36ba ust. 1a zdanie drugie.

Art. 36ba. 1. Jeżeli powierzenie podwykonawcy wykonania części zamówienia na roboty budowlane lub usługi następuje w trakcie jego realizacji, wykonawca na żądanie zamawiającego przedstawia oświadczenie, o którym mowa w art. 25a ust. 1, lub oświadczenia lub dokumenty potwierdzające brak podstaw wykluczenia wobec tego podwykonawcy.

Skutki: Zamawiający może nie dopuścić do realizacji w przypadku negatywnej weryfikacji.



# Orzecznictwo

385/17 – uzyskanie przez wykonawcę certyfikatów pochodzących od jednostki notyfikowanej, nie jest kwalifikowane jako „podwykonawstwo”; Odnosnie zaś braku wskazania części zamówienia, za które mieli odpowiadać podwykonawcy Izba stwierdziła, z jednej strony zamawiający nałożył wprawdzie na wykonawców obowiązek podania takiej informacji i to w dokumencie JEDZ. Jednocześnie jednak ze wzoru dokumentu JEDZ (załącznik nr 8 do SIWZ) z części II sekcja D, wynikał jedynie obowiązek podania nazw podwykonawców i to tylko wtedy, gdy są oni znani. **Nie było zatem obowiązku podania części zamówienia zlecanej podwykonawcom.** W ocenie Izby sprzeczne postanowienia SIWZ nie mogą skutkować negatywnymi konsekwencjami dla wykonawcy.

# Orzecznictwo

178/17 – podwykonawstwa nie należy automatycznie zrównywać z korzystaniem z zasobów udostępnianych przez podmiot trzeci;  
Należy wskazać część zlecanego podwykonawstwa, ale nazw podwykonawców już nie (wyrok z dnia 13 lutego 2017 r., sygn. akt KIO 192/17)

192/17 – podwykonawstwo (art. 36b ust. 1) nie ma obowiązku wskazywania nazw podwykonawców jeśli nie są oni jeszcze znani.

# Orzecznictwo

234/17 – art. 36b ust. 1 ustawy Pzp, oświadczenie o podwykonawstwie nie stanowi treści oferty. Zatem brak podania w formularzu ofertowym żądanych informacji nie powoduje niezgodności treści oferty z treścią SIWZ w rozumieniu niezgodności tych dokumentów, o jakiej stanowi art. 89 ust. 1 pkt 2 ustawy Pzp, skutkującej odrzuceniem oferty.

236/17 - istnieją podstawy do odrzucenia oferty odwołującego, jako merytorycznie niezgodnej z treścią SIWZ z uwagi na brak oznaczenia zakresu robót do powierzenia podwykonawcom (art. 36b ust. 1)

# ***Podstawy wykluczenia***

# Podstawy wykluczenia – pkt 13, 14, 21

*Art. 24 ust. 1 pkt 13* - Wykonawcę będącego **osobą fizyczną**, którą prawomocnie skazano za przestępstwo.

*Art. 24 ust. 1 pkt 14 ustawy*: Wykonawcę, jeżeli **urzędującego członka jego organu** zarządzającego lub **nadzorczo**, wspólnika spółki w spółce jawnej, partnerskiej albo komplementariusza w spółce komandytowej lub komandytowo-akcyjnej lub **prokurenta** prawomocnie skazano za przestępstwo, o którym mowa w pkt 13.

*Art. 24 ust 1 pkt 21* - podmiot zbiorowy, wobec którego sąd orzekł zakaz ubiegania się o zamówienie **do upływu okresu zakazu – art. 24 ust. 7 pkt 4**.

**Dowód** – Informacja z KRK (§ 5 pkt 1 rozporządzenia)

# Podstawy wykluczenia – pkt 13 i 14

KIO 31/17 – art. 24 ust. 1 pkt 14 odnosi się wyłącznie do prokury a nie do pełnomocnika wpisanego do CEIDG.

*KIO 156/17 - Wykonawca nie miał obowiązku składania w przedmiotowym postępowaniu oświadczenia co do członków zarządu, którzy nie pełnią już żadnych funkcji w Spółce od marca ubiegłego roku. Tak samo nie miał obowiązku wskazywania samooczyszczenia*

# Podstawy wykluczenia – US, ZUS

**art. 24 ust. 1 pkt 15 ustawy:** wykonawcę, wobec którego **wydano prawomocny wyrok sądu lub ostateczną decyzję administracyjną o zaleganiu z uiszczeniem podatków, opłat lub składek na ubezpieczenia społeczne lub zdrowotne**, chyba że wykonawca dokonał płatności należnych podatków, opłat lub składek na ubezpieczenia społeczne lub zdrowotne wraz z odsetkami lub grzywnami lub zawarł wiążące porozumienie w sprawie spłaty tych należności;

# Podstawy wykluczenia – US, ZUS

**art. 24 ust. 5 pkt 8 uPzp:** Zamawiający **może wykluczyć** wykonawcę, który naruszył obowiązki dotyczące płatności podatków, opłat lub składek na ubezpieczenia społeczne lub zdrowotne, **co zamawiający jest w stanie wykazać za pomocą stosownych środków dowodowych**, chyba że wykonawca dokonał płatności należnych podatków, opłat lub składek na ubezpieczenia społeczne lub zdrowotne wraz z odsetkami lub grzywnami lub zawarł wiążące porozumienie w sprawie spłaty tych należności.



# Dokumenty – ZUS, US

*Dowód – oświadczenie z §5:*

*- pkt 2: zaświadczenie właściwego naczelnika urzędu skarbowego potwierdzającego, że wykonawca nie zalega z opłacaniem podatków – **art. 24 ust. 5 pkt 8 ustawy Pzp;***

*- pkt 9: oświadczenia wykonawcy o niezaleganiu z opłacaniem podatków i opłat lokalnych, o których mowa w ustawie z dnia 12 stycznia 1991 r. o podatkach i opłatach lokalnych - **art. 24 ust. 5 pkt 8 ustawy;***

*- pkt 3: zaświadczenie właściwej terenowej jednostki organizacyjnej Zakładu Ubezpieczeń Społecznych lub Kasy Rolniczego Ubezpieczenia Społecznego - **art. 24 ust. 5 pkt 8 ustawy Pzp;***

*- pkt 5: oświadczenia wykonawcy o braku wydania wobec niego prawomocnego wyroku sądu lub ostatecznej decyzji administracyjnej o zaleganiu z uiszczaniem podatków, opłat lub składek na ubezpieczenia społeczne lub zdrowotne – **art. 24 ust. 1 pkt 15;***

## Dokumenty UZP/DKUE/KU/88/16

Zamawiający na potwierdzenie braku podstaw do wykluczenia żądał od wykonawcy, którego oferta zostanie najwyżej oceniona, złożenia m.in. dokumentów wskazanych w **§ 5 pkt 2) i 3)** Rozporządzenia Ministra Rozwoju z dnia 26 lipca 2016 r. w sprawie rodzajów dokumentów, tj.:

- zaświadczenia właściwego naczelnika urzędu skarbowego potwierdzającego, że wykonawca nie zalega z opłacaniem podatków, wystawionego nie wcześniej niż 3 miesiące przed upływem terminu składania ofert albo wniosków o dopuszczenie do udziału w postępowaniu;
- zaświadczenia właściwej terenowej jednostki organizacyjnej ZUS lub KRUS albo innego dokumentu potwierdzającego, że wykonawca nie zalega z opłacaniem składek na ubezpieczenia społeczne lub zdrowotne, wystawionego nie wcześniej niż 3 miesiące przed upływem terminu składania ofert albo wniosków o dopuszczenie do udziału w postępowaniu.

## Dokumenty UZP/DKUE/KU/88/16

Jednocześnie zamawiający w siwz wskazał, iż z postępowania o udzielenie zamówienia wykluczy wykonawcę, o którym mowa w art. 24 ust. 1 pkt 12 – 23 ustawy Pzp.

Ponadto zamawiający przewidział także fakultatywną przesłankę wykluczenia wskazana w art. 24 ust. 5 pkt 1 ustawy Pzp. **Zamawiający nie przewidział natomiast fakultatywnej przesłanki wykluczenia, o której mowa w art. 24 ust. 5 pkt 8 ustawy Pzp, zgodnie z którym zamawiający może wykluczyć z postępowania wykonawcę, który naruszył obowiązki dotyczące płatności podatków, opłat lub składek na ubezpieczenia społeczne lub zdrowotne, co zamawiający jest w stanie wykazać za pomocą stosownych środków dowodowych.**

Zamawiający działając na podstawie art. 26 ust. 1 ustawy Pzp wezwał wykonawcę, którego oferta została najwyżej oceniona do złożenia aktualnych na dzień złożenia m.in. ww. dokumentów wskazanych w § 5 pkt 2 i 3 rozporządzenia.

## Dokumenty UZP/DKUE/KU/88/16

Zaświadczeń o których mowa z w § 5 pkt 2 i 3 rozporządzenia, zamawiający może żądać jedynie na potwierdzenie braku podstaw do wykluczenia z art. 24 ust. 5 pkt 8 ustawy Pzp. Powyższe oznacza, iż żądanie ww. dokumentów jest niezbędne jedynie w sytuacji, gdy zamawiający przewidział wykluczenie wykonawcy na podstawie ww. przepisu w ogłoszeniu o zamówieniu lub w siwz.

## Dokumenty UZP/DKUE/KU/88/16

Ze względu na fakt, iż wymagane przez zamawiającego zaświadczenia Urzędu Skarbowego, właściwej terenowej jednostki organizacyjnej ZUS lub KRUS nie są dokumentami potwierdzającym niepodleganie wykluczeniu z postępowania na podstawie art. 24 ust. 1 pkt. 12 – 23 ustawy Pzp oraz 24 ust. 5 pkt 1 ustawy Pzp, postawiony przez zamawiającego wymóg przedłożenia ww. dokumentów stanowi naruszenie art. 25 ust. 1 ustawy Pzp.

Żądanie złożenia ich przez wykonawcę, którego oferta została najwyżej oceniona stanowi jednocześnie naruszenie art. 26 ust. 1 ustawy Pzp.

Powyższe naruszenia nie mają wpływu na wynik postępowania.

# Podstawy wykluczenia – pkt 16

## 24.1.16) „wykonawcę, który

- w wyniku **zamierzonego działania lub rażącego niedbalstwa** wprowadził zamawiającego w błąd przy przedstawieniu informacji, że nie podlega wykluczeniu, spełnia warunki udziału w postępowaniu lub kryteria selekcji, lub
- który zataił te informacje lub
- nie jest w stanie przedstawić wymaganych dokumentów;”

Dowód – oświadczenie/Informacja JEDZ

# Podstawy wykluczenia – pkt 17

**24.1.17)** wykonawcę, który w wyniku **lekkomyślności lub niedbalstwa** przedstawił informacje wprowadzające w błąd zamawiającego, mogące mieć istotny wpływ na decyzje podejmowane przez zamawiającego w postępowaniu o udzielenie zamówienia;

Niedbalstwo lub lekkomyślność - kategorie winy nieumyślnej.

**Niedbalstwo** - niezachowanie przez wykonawcę należytej staranności.

**Lekkomysłność** - zachodzi wtedy, gdy sprawca wyobraża sobie skutek w postaci szkody, lecz bezpodstawnie przypuszcza, że tego skutku uniknie.

Dowód – oświadczenie/Informacja JEDZ

# Podstawy wykluczenia – pkt 16 i 17

Gdy wykonawca przedstawił informacje nierzetelne, wcześniej przez siebie niesprawdzone. Przykładowo:

- wykonawca nie zachował należytej staranności przy doborze partnerów (**np. podmiotów trzecich**) na potencjał których się powołuje lub
- nie sprawdził okoliczności potencjalnego konfliktu interesów osób zasiadających w organach wykonawcy.

W przypadku **24.1.16** chodzi o wprowadzanie w błąd przez wykonawcę **w zakresie informacji dotyczących samego wykonawcy** - „przy przedstawianiu informacji, że nie podlega wykluczeniu ...”.



# Orzecznictwo – pkt 16

- 88/17 oraz 95/17 – wykluczenie z powodu wprowadzenia w błąd nie odnosi się do oczywistych omyłek.
- **348/17 - art. 24 ust. 5 pkt. 2 ustawy wykluczenie w związku z naruszeniem obowiązków zawodowych w wyniku niewykonania i należytego wykonania umów zawartych w 2016 roku. marginalny charakter naruszenia obowiązków zawodowych - naliczone kary umowne nie przekraczają nawet 0,5% wartości umów; art. 24 ust. 1 pkt 16;**

# Orzecznictwo – pkt 17

- 50/17 – art. 24 ust. 1 pkt 17 – sprzeczne informacje dotyczące podwykonawstwa nie można uznać za nieprawdziwe; gdy jest rozbieżność między JEDZ a ofertą w zakresie podwykonawstwa należy wezwać do uzupełnienia (art. 26 ust. 3 ustawy Pzp, s. 25)
- 348/17 - art. 24 ust. 5 pkt. 2 ustawy wykluczenie w związku z naruszeniem obowiązków zawodowych w wyniku niewykonania i należytego wykonania umów zawartych w 2016 roku. marginalny charakter naruszenia obowiązków zawodowych - naliczone kary umowne nie przekraczają nawet 0,5% wartości umów. (ale miały charakter powtarzalny) art. 24 ust. 1 pkt 16; art. 24 ust. 1 pkt 17 – wprowadzenie w błąd.

# Orzecznictwo – pkt 17

- 382/17 - art. 24 ust. 1 pkt 17 uPzp *przesłanka wykluczenia ujęta w art. 24 ust. 1 pkt 17 ustawy Pzp jest bardziej pojemna i zawiera w sobie przesłanki wskazane w art. 24 ust. 1 pkt 16 ustawy Pzp, które można uznać za kwalifikowane przypadki wprowadzenia w błąd uregulowany w pkt 17.;*
- 430/17 – art. 24 ust. 1 pkt 17 uPzp do realizacji tej przesłanki może dojść w związku z nieprawidłową oceną w kryteriach oceny ofert oferty zawierającej nieprawdziwe informacje, bowiem prowadzić ona może do uznania takiej oferty za najkorzystniejszą.

# Podstawy wykluczenia – pkt 20

**24.1.20)** wykonawcę, który z innymi wykonawcami zawarł porozumienie mające na celu zakłócenie konkurencji między wykonawcami w postępowaniu o udzielenie zamówienia, co zamawiający jest w stanie wykazać za pomocą stosownych środków dowodowych;

**(3 lata od dnia zaistnienia zdarzenia – art. 24 ust. 7 pkt 3)**

**KIO 89/17 – niedozwolone porozumienie**

**KIO 189/17 – niedozwolone porozumienia**

### Część III: Podstawy wykluczenia

#### C: PODSTAWY ZWIĄZANE Z NIEWYPŁACALNOŚCIĄ, KONFLIKTEM INTERESÓW LUB WYKROCZENIAMI ZAWODOWYMI

Czy wykonawca zawarł z innymi wykonawcami **porozumienia mające na celu zakłócenie konkurencji?**

**Jeżeli tak**, proszę podać szczegółowe informacje na ten temat:

Tak  Nie

[...]

**Jeżeli tak**, czy wykonawca przedsięwziął środki w celu samooczyszczenia?  Tak  Nie

**Jeżeli tak**, proszę opisać przedsięwzięte środki: [.....]

# Wykluczenie wykonawcy - pkt 22

**24.1.22)** wykonawcę, wobec którego orzeczono tytułem środka zapobiegawczego zakaz ubiegania się o zamówienia publiczne; **(do upływu okresu zakazu – art. 24 ust. 7 pkt 5).**

**Art. 276 k.p.k.** Tytułem środka zapobiegawczego można zawiesić oskarżonego w czynnościach służbowych lub w wykonywaniu zawodu albo nakazać powstrzymanie się od określonej działalności lub od prowadzenia określonego rodzaju pojazdów, lub **zakazać ubiegania się o zamówienia publiczne na czas trwania postępowania.**” (karnego)

*Dowód – oświadczenie z § 5 pkt 6*

# Wykluczenie wykonawcy - pkt 23

**24.1.23)** wykonawców, którzy należąc do tej samej grupy kapitałowej, złożyli odrębne oferty, **oferty częściowe** lub wnioski o dopuszczenie do udziału w postępowaniu, chyba że wykażą, że **istniejące między nimi powiązania nie prowadzą do zachwiania uczciwej konkurencji w postępowaniu o udzielenie zamówienia.**

Dotyczy „danego postępowania” więc wskazywanie okresu jest niecelowe.

Daje możliwości wykazania wykonawcom, iż relacje nie prowadzą do zachwiania konkurencji (brak automatyzmu).

# Wykluczenie wykonawcy - pkt 23

**Art. 24 ust. 11:** *Wykonawca, w terminie 3 dni od przekazania informacji o wynikach oceny spełniania warunków albo od zamieszczenia na stronie internetowej informacji, o której mowa w art. 86 ust. 5 (wykonawcach, którzy złożyli oferty), **przekazuje zamawiającemu oświadczenie o przynależności lub braku przynależności do tej samej grupy kapitałowej, o której mowa w ust. 1 pkt 23.***

**Z zasady, w przypadku braku oświadczenia obowiązek wezwania do jego uzupełnienia (art. 26 ust. 3).**

**Niecelowe wezwanie w przypadku braku innych ofert/wniosków (Opinia UZP).**



# Wykluczenie wykonawcy - pkt 23

**KIO 283/17 i 291/17 i 298/17 - art. 24 ust. 1 pkt 23**  
**zaniechanie wykluczenia z postępowania podmiotów z grupy kapitałowej, składających oferty na różne części zamówienia, które nie wykazały, aby istniejące pomiędzy nimi powiązania nie prowadziły do zakłócenia konkurencji w postępowaniu o udzielenie zamówienia.**

# Podstawy wykluczenia

## Fakultatywne podstawy wykluczenia - art. 24 ust. 5 ustawy:

**24.5.1)** Instytucje zamawiające **mogą** wykluczyć z udziału w postępowaniu wykonawcę w stosunku do którego otwarcie likwidację lub którego upadłość ogłoszono, z wyjątkiem wykonawcy, który po ogłoszeniu upadłości zawarł układ zatwierdzony prawomocnym postanowieniem sądu, jeżeli układ nie przewiduje zaspokojenia wierzycieli przez likwidację majątku upadłego.

**Dowód** – Informacja z KRS (CEIDG) - § 5 pkt 4 rozporządzenia

**KIO 191/17** – art. 22a powołanie się na doświadczenie innego podmiotu, który jest w upadłości jest nieskuteczne, także podmiot który nabył referencje od upadłego nie może się nimi posługiwać bez nabycia części przedsiębiorstwa. Obejście art. 24 ust. 5 pkt 1 ustawy Pzp przez podmiot w stosunku do którego otwarcie likwidację;

# Podstawy wykluczenia

**24.5.2)** który w sposób zawiniony poważnie naruszył obowiązki zawodowe, co podważa jego uczciwość, w szczególności gdy wykonawca w wyniku **zamierzonego działania lub rażącego niedbalstwa nie wykonał lub nienależycie wykonał zamówienie publiczne**, co zamawiający jest w stanie wykazać za pomocą stosownych środków dowodowych;

**Okres wykluczenia – 3 lata**

# Podstawy wykluczenia

**24.5.4)** który **nie wykonał albo nienależycie wykonał w stopniu rażącym wcześniejszą umowę** w sprawie zamówienia lub umowę koncesji, zawartą z zamawiającym, o którym mowa w art. 3 ust. 1 pkt 1–4, co doprowadziło do rozwiązania umowy lub zasądzenia odszkodowania;

*(np. niedostarczenie produktu lub niewykonanie zamówienia znaczące wady dostarczonego produktu lub świadczonej usługi, które spowodowały ich niezdatność do użytku zgodnie z przeznaczeniem, lub niewłaściwe zachowanie poddające w poważną wątpliwość wiarygodność wykonawcy – motyw 101 preambuły)*

**Okres wykluczenia – 3 lata**

# Podstawy wykluczenia

**KIO 139/17 – skuteczne wykluczenie wykonawcy na podstawie art. 24 ust. 5 pkt 2 i 4 – niewykonanie zamówienia, art. 24 ust. 8 – samooczyszczenie, self-cleaning;**

**KIO 348/17 - art. 24 ust. 5 pkt. 2 ustawy wykluczenie w związku z naruszeniem obowiązków zawodowych w wyniku niewykonania i należytego wykonania umów zawartych w 2016 roku. marginalny charakter naruszenia obowiązków zawodowych - naliczone kary umowne nie przekraczają nawet 0,5% wartości umów. (ale miały charakter powtarzalny);**

# Podstawy wykluczenia

**24.5.5)** będącego osobą fizyczną, którego prawomocnie skazano za wykroczenie przeciwko prawom pracownika lub wykroczenie przeciwko środowisku, jeżeli za jego popełnienie wymierzono karę aresztu, ograniczenia wolności lub karę grzywny nie niższą niż 3000 złotych; **Informacja z KRK - § 5 pkt 1 rozp. (kara aresztu); oświadczenie - § 5 pkt 7 rozp. (ograniczenie wolności lub kara grzywny)**

**24.5.6)** jeżeli działającego członka jego organu zarządzającego lub nadzorczego, współnika spółki w spółce jawnej, partnerskiej, komandytowej lub komandytowo-akcyjnej lub prokurenta prawomocnie skazano za wykroczenie, o którym mowa w pkt 5; **Informacja z KRK - § 5 pkt 1 rozp. (kara aresztu); oświadczenie - § 5 pkt 7 rozp. (ograniczenie wolności lub kara grzywny)**

**24.5.7)** wobec którego wydano **ostateczną decyzję administracyjną** o naruszeniu obowiązków wynikających z przepisów prawa pracy, prawa ochrony środowiska lub przepisów o zabezpieczeniu społecznym, jeżeli wymierzono tą decyzją karę pieniężną nie niższą niż 3000 złotych; **oświadczenie - § 5 pkt 8 rozporządzenia.**

# „Samoczyszczenie” – art. 24 ust. 8

Każdy wykonawca znajdujący się w jednej z sytuacji (**ust. 1 pkt 13-14, 16-20 oraz ust. 5**) może przedstawić dowody na to, że podjęte przez niego środki są wystarczające do wykazania jego rzetelności pomimo istnienia odpowiedniej podstawy wykluczenia.

W tym celu wykonawca musi udowodnić, że:

- zrekompensował wszelkie szkody spowodowane przestępstwem lub wykroczeniem lub zobowiązał się do ich rekompensaty,
- wyczerpująco wyjaśnił fakty i okoliczności,
- aktywnie współpracując z organami śledczymi, i
- **podjął konkretne środki techniczne, organizacyjne i kadrowe**, które są odpowiednie dla zapobiegania dalszym przestępstwom lub nieprawidłowemu postępowaniu.

Jeżeli takie dowody zostaną uznane za wystarczające, dany wykonawca nie zostanie wykluczony z postępowania o udzielenie zamówienia. (**art. 24 ust. 9**)

# „Samoczyszczenie”

*Środki takie mogą w szczególności obejmować działania personalne i organizacyjne, takie jak:*

- zerwanie wszelkich powiązań z osobami lub organizacjami odpowiedzialnymi za niewłaściwe zachowania,*
- odpowiednie środki służące reorganizacji personelu,*
- wdrożenie systemów sprawozdawczości i kontroli,*
- utworzenie struktury audytu wewnętrznego monitorującego przestrzeganie i przyjęcie wewnętrznych zasad odpowiedzialności i odszkodowań.*

Środki podjęte przez wykonawców są oceniane z uwzględnieniem wagi i szczególnych okoliczności przestępstwa lub wykroczenia.



# „Samoczyszczenie”

**KIO 163/17** – wykluczenie z naruszeniem art. 24 ust. 5 pkt 2, art. 24 ust. 8, art. 24 ust. 9 Pzp, natomiast uzasadnienie faktyczne tej czynności nie odpowiadało wymogom określonym w art. 92 ust. 1 pkt 2 i ust. 1a ustawy Pzp. **„Samoczyszczenie” należy dopuścić nawet, gdy sam wykonawca nie wskazał, iż popełnił poważne wykroczenie zawodowe (uchybił umowie) – w takim przypadku należy wezwać na podstawie art. 26 ust. 3 uPzp do uzupełnienia dokumentów (JEDZ).**

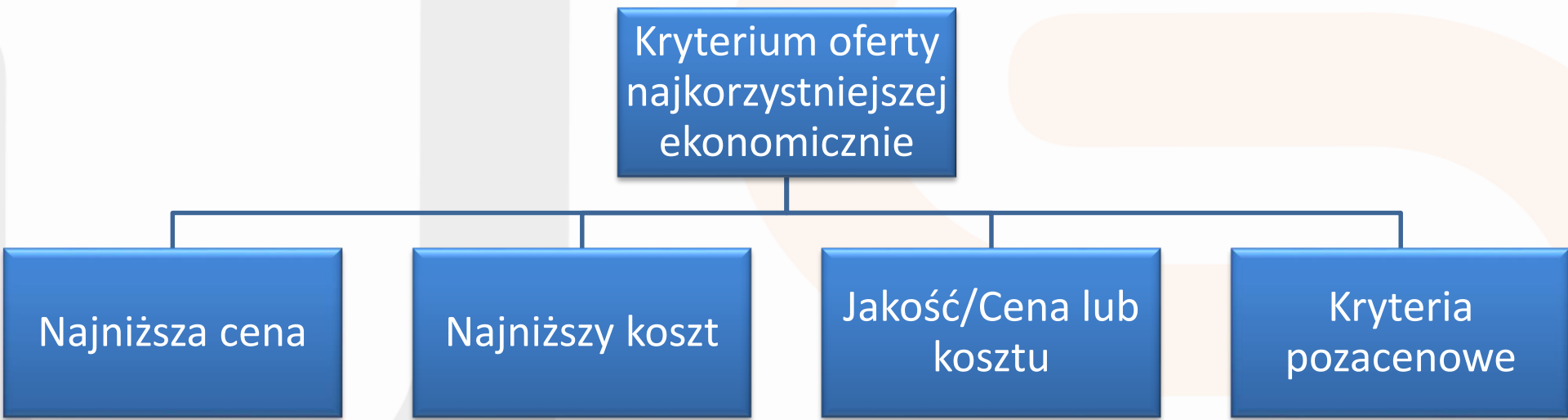


Ośrodek Doradztwa  
Zamówień  
Publicznych

# Część III

# ***Kryteria oceny oferty***

# Oferta najkorzystniejsza



# Oferta najkorzystniejsza

## Art. 2 pkt 5

najkorzystniejszej ofercie – należy przez to rozumieć ofertę:

- która przedstawia najkorzystniejszy bilans ceny lub kosztu i innych kryteriów odnoszących się do przedmiotu zamówienia publicznego lub
- która najlepiej spełnia kryteria inne niż cena lub koszt, gdy cena lub koszt jest stała albo
- z najniższą ceną lub kosztem, gdy jedynym kryterium oceny jest cena lub koszt;”

# Waga kryterium pozacenowego propozycja rządu

## Art. 91 ust. 2a ustawy

*2a. Zamawiający, o których mowa w art. 3 ust. 1 pkt 1 i 2, oraz ich związki **kryterium ceny mogą zastosować jako jedyne kryterium oceny ofert lub kryterium o wadze przekraczającej 60%**, jeżeli wskażą w opisie przedmiotu zamówienia standardy jakościowe odnoszące się do wszystkich istotnych cech przedmiotu zamówienia, z zastrzeżeniem art. 76 ust. 2, jeżeli dodatkowo wykażą w załączniku do protokołu postępowania, w jaki sposób zostały uwzględnione w opisie przedmiotu zamówienia koszty cyklu życia.”*

## Kryterium oferty najkorzystniejszej ekonomicznie – wytyczne Dyrektywy i TSUE ustanawiania kryteriów

Zamawiający posiada swobodę w wyborze kryteriów jak i przypisywania im wagi - „Oferta najkorzystniejsza ekonomicznie **z punktu widzenia zamawiającego**”

1) Kryterium nie może skutkować nieograniczoną swobodą wyboru, np. zakładać arbitralności wyboru oferty (art. 67 ust. 4 Dyrektywy)

# Kryteria oceny ofert

**KIO 76/17 – nieunikniony jest także przy dokonywanej ocenie w przedmiotowym kryterium pewien subiektywizm wynikający z faktu, że każda z osób oceniających dysponuje inną wiedzą i doświadczeniem.**



## Kryterium oferty najkorzystniejszej ekonomicznie – wytyczne Dyrektywy i TSUE ustanawiania kryteriów

2) przyjęte kryterium nie może ograniczać konkurencji i wprowadzać nieuzasadnionych preferencji dla określonych grup wykonawców (wymóg zapewnienia „efektywnej konkurencji” - art. 67 ust. 4),

3) przyjęte kryterium nie musi się odnosić wyłącznie do ekonomicznie wymiernych aspektów ofert (np. kryteria odnoszące się do ochrony środowiska, estetyka – wyrok ETS C-513/99),

## Kryterium oferty najkorzystniejszej ekonomicznie – wytyczne Dyrektywy i TSUE ustanawiania kryteriów

4) kryterium musi być wskazane w ogłoszeniu o zamówieniu,

## Informacje w ogłoszeniu UZP/DKUE/KU/79/16

Jak wynika z przekazanej dokumentacji postępowania zamawiający w treści ogłoszenia o zamówieniu nie zamieścił informacji dotyczących kryteriów oceny ofert i ich znaczenia. Sekcja II pkt 2.5) Kryteria udzielenia zamówienia ogłoszenia o zamówieniu opublikowanego w Dzienniku Urzędowym Unii Europejskiej pod numerem 2016/S 165-296836 z dnia 27.08.2016 r. w odniesieniu do opisu kryteriów oceny ofert zawiera jedynie krótkie odesłanie do informacji zawartych w siwz, tj.: „**Cena nie jest jedynym kryterium udzielenia zamówienia; wszystkie kryteria są wymienione tylko w dokumentacji zamówienia**”. Także w ogłoszeniu o zamówieniu zamieszczonym w siedzibie zamawiającego i na stronie internetowej brak informacji o kryteriach oceny ofert i ich znaczeniu.

Zgodnie z dyspozycją art. 41 pkt 9 ustawy Pzp, ogłoszenie o zamówieniu, o którym mowa w art. 40 ust. 1, ustawy zawiera co najmniej kryteria oceny ofert i ich znaczenie.

Formularz ogłoszenia o zamówieniu przewiduje miejsce na wskazanie kryteriów udzielenia zamówienia. Chodzi przy tym o wskazanie wszystkich kryteriów, nie zaś tylko informacji, że cena nie jest jedynym kryterium.

**W świetle powyższego, nie zamieszczając w ogłoszeniu o zamówieniu informacji na temat kryteriów oceny ofert i ich znaczenia zamawiający naruszył art. 41 pkt 9 oraz art. 11 ust 7 ustawy Pzp (naruszenie bez wpływu na wynik postępowania).**

## Kryterium oferty najkorzystniejszej ekonomicznie – wytyczne Dyrektywy i TSUE ustanawiania kryteriów

5) każde kryterium musi być sformułowane w sposób zrozumiały, tak by każdy poprawnie poinformowany wykonawca, który dołożył należytej staranności, mógł interpretować je w jednakowy sposób,

# Opis kryterium i sposób oceny ofert

- Wszystkie czynniki, które instytucja zamawiająca bierze pod uwagę w celu wyłonienia najkorzystniejszej ekonomicznie oferty były znane potencjalnym oferentom w chwili przygotowywania swoich ofert (Wyrok ETS z 24.01.2008 r. w sprawie C-532/06);
- Opis kryterium powinien określać co będzie oceniane i na co będzie zwracana uwaga przy dokonywaniu oceny w ramach tego kryterium. (J. Sadowy (red.), Kryteria ..., UZP 2011 r., s. 12);

# Kryteria oceny ofert

**Przedmiot zamówienia:** wyłonienie Menadżera w celu realizacji wspólnych inwestycji.

Kryteria oceny ofert:

- a. **adekwatność koncepcji realizacji zamówienia (punkty A) – waga 80%**
- b. **cena (punkty B) - waga 15%,**
- c. **wysokość środków pieniężnych, które wykonawca zobowiąże się przeznaczyć na inwestycje (punkty C) - waga 5%.**

**Prezes Urzędu nie neguje możliwości zawarcia w ramach kryteriów oceny ofert tzw. kryteriów subiektywnych, tzn. uzależnionych od indywidualnej oceny członków komisji przetargowej zamawiającego, jednakże zwrócić należy uwagę, że w przypadku zastosowania takiego kryterium koniecznym jest ustalenie obiektywnej punktacji, z określeniem konkretnych cech zaproponowanych rozwiązań, za które będą przyznawane, w wyznaczonej przez zamawiającego ilości, punkty.**

# Kryteria oceny ofert

Zdecydowanie nie może być uznany za poddający się obiektywnej weryfikacji sposób oceny jako „nie spełnianie oczekiwań Zamawiającego/ spełnianie niektórych oczekiwań zamawiającego/ spełnianie oczekiwań Zamawiającego w stopniu zadowalającym/ spełnianie oczekiwań Zamawiającego w pełni/ znaczne przewyższanie oczekiwań Zamawiającego”, w sytuacji w której oczekiwania zostały określone jedynie jako „kontekst realizacji celów Funduszu”

Reasumując, zbyt ogólne, nieprecyzyjne i opierające się na całkowicie uznaniowej ocenie zamawiającego określenie kryterium oceny ofert „Adekwatność koncepcji realizacji zamówienia”, stanowiło naruszenie art. 36 ust. 1 pkt 13, art. 91 ust. 1 w zw. z art. 7 ust. 1 ustawy Pzp.

Zamawiający wniósł zastrzeżenia, które nie zostały uwzględnione ani przez Prezesa Urzędu, ani przez Krajową Izbę Odwoławczą (uchwała KIO/KD 65/15).

# Kryteria oceny ofert

KIO 43/17 – Kryterium oceny ofert „Rozwiązania funkcjonalno-użytkowe” jest dopuszczalne ale należy je opisać.



# Oferta najkorzystniejsza

„Modernizacja linii kolejowej E-65, odcinek Warszawa-Gdynia, Etap II, przetarg 5A”. Ogłoszenie opublikowane w Dzienniku Urzędowym UE z dnia 8 maja 2008 r., nr 2008/S 89-120874.

Kryterium 1. cena (80%) 2. Termin wykonania (20%)

## Oferty:

1. Konsorcjum 1 – 525 114 630,84 euro (~~30.06.2009~~ **10 1 dzień**);  
66,72pkt + 20pkt = **86,72 pkt**

2. Konsorcjum 2 – 437 970 852,96 euro (22.09.2010 - 83 dni); 80  
pkt + 0,24pkt = **80,24 pkt**

3. Konsorcjum 3 - 494 154 993,39 euro (16.08.2010 – 46 dni);  
70,9pkt + 0,43pkt = **71,33 pkt**

**Za 83 dni zapłacono by 87 143 778 euro x 4,5147 zł = 393 428 014  
zł. (4 740 096 zł z 1 dzień)**

## Kryterium oferty najkorzystniejszej ekonomicznie – wytyczne Dyrektywy i TSUE ustanawiania kryteriów

6) zamawiający powinien podać sposób weryfikacji prawdziwości informacji zawartych w ofercie – art. 67 ust. 4 (*Gdy zamawiający określa jakieś kryterium oceny ofert, a następnie nie zamierza lub nie jest w stanie zweryfikować dostarczonych przez oferentów informacji odnoszących się do tego kryterium narusza zasadę równego traktowania - wyrok ETS z 04.12.2003 r. w sprawie C-448/01*),

## Kryterium oferty najkorzystniejszej ekonomicznie – wytyczne Dyrektywy i TSUE ustanawiania kryteriów

7) Kryterium nie może dotyczyć właściwości podmiotowych wykonawców (art. 91 ust. 3)

# Oferta najkorzystniejsza

8) musi być związane z przedmiotem zamówienia

Uznaje się, że kryteria udzielenia zamówienia są **powiązane z przedmiotem zamówienia publicznego**, jeżeli dotyczą robót budowlanych, dostaw lub usług, które mają być zrealizowane w ramach tego zamówienia, **we wszystkich aspektach oraz na wszystkich etapach ich cyklu życia**, co obejmuje czynniki związane z:

a) określonym procesem **produkcji, dostarczania lub wprowadzania tych robót budowlanych, dostaw lub usług na rynek**; albo

b) określonym procesem dotyczącym innego etapu cyklu życia tych robót budowlanych, dostaw lub usług

– nawet jeśli nie są istotną cechą przedmiotu zamówienia

**(art. 91. ust. 2c ustawy)**

# Oferta najkorzystniejsza – kryteria wskazane w ustawie

Art. 91 ust. 2 Kryteriami oceny ofert są cena lub koszt albo cena lub koszt i inne kryteria **odnoszące się do przedmiotu zamówienia**, w szczególności:

- 1) jakość, w tym parametry techniczne, właściwości estetyczne i funkcjonalne;
- 2) aspekty społeczne, w tym integracja zawodowa i społeczna osób, o których mowa w art. 22 ust. 2, dostępność dla osób niepełnosprawnych lub uwzględnianie potrzeb użytkowników;
- 3) aspekty środowiskowe, w tym efektywność energetyczna przedmiotu zamówienia;
- 4) aspekty innowacyjne;
- 5) **organizacja, kwalifikacje zawodowe i doświadczenie osób wyznaczonych do realizacji zamówienia, jeżeli mogą mieć znaczący wpływ na jakość wykonania zamówienia;**
- 6) serwis posprzedażny oraz pomoc techniczna, warunki dostawy, takie jak termin dostawy, sposób dostawy oraz czas dostawy lub okres realizacji.

# Doświadczenie osób

## Pytanie:

Kryterium oceny ofert - kiedy możemy zastosować art. 91 ust. 2 pkt 5) (doświadczenie i kwalifikacje osób)

## Odpowiedź:

Orzeczenie ETS z dnia 26 marca 2015 r. w sprawie C-601/13:

Przy udzielaniu zamówienia **na świadczenie usług o charakterze intelektualnym, szkolenia i doradztwa**, art. 53 ust. 1 lit. a) dyrektywy 2004/18/WE nie sprzeciwia się ustanowieniu przez instytucję zamawiającą kryterium, które pozwala na ocenę **zdolności ekip zaproponowanych konkretnie przez ubiegających się dla wykonania tego zamówienia, i które uwzględnia skład ekipy, a także doświadczenie i życiorysy jej członków.**

# Doświadczenie osób

## Pytanie:

Czy elementem oceny może być CV wraz z rekomendacjami? Jeśli nie to jakie inne środki mogłyby być zastosowane przez Zamawiającego?

## Odpowiedź:

Tak – jako sposób weryfikacji. Należy jednak opisać kryterium „kwalifikacje zawodowe”; „doświadczenie” – tj. co będzie brane pod uwagę (jakie kwalifikacje i doświadczenie).

# Doświadczenie osób

**KIO 67/17 – Kryterium oceny ofert: kierownik Robót i Projektant stanowią kluczowy personel wykonawcy, mając istotne znaczenie i jego praca może warunkować powodzenie w realizacji tego zamówienia.**

**KIO 71/17 – kryteria oceny oferty – doświadczenie osób.**

**KIO 97/17 – Kryterium większej liczby osób ponad wymagane**



# Orzecznictwo

KIO 486/17 i 492/17 – kryterium zatrudnienia na podstawie umowy o pracę jako kryterium oceny ofert.

Fakt, że przedmiot zamówienia winien być wykonywany w szczególności **przez osoby mające pozostawać dłużej niż trzy miesiące przed terminem składania ofert w stosunku pracy** nie znajduje podstaw w powołanych przepisach ustawy.

# Orzecznictwo

349/17 – kryterium oceny ofert zatrudnienie osób niepełnosprawnych – odpis na PFRON. (im większa kwota odpisu na PFRON tym lepsza ocena) ?????? **(nie zalecane)**

Pracodawca zatrudniający co najmniej 25 pracowników w przeliczeniu na pełny wymiar czasu pracy jest obowiązany, dokonywać miesięcznych wpłat na PFRON, w wysokości kwoty stanowiącej iloczyn 40,65% (przeciętnego wynagrodzenia 4.218,92 zł) i liczby pracowników odpowiadającej różnicy między zatrudnieniem zapewniającym osiągnięcie wskaźnika zatrudnienia osób niepełnosprawnych w wysokości 6% a rzeczywistym zatrudnieniem osób niepełnosprawnych. Dlatego do obliczenia wpłat na PFRON w danym okresie przyjmuje się ww. kwotę.

# Klauzule społeczne

Kryteria oceny ofert uwzględniające aspekty społeczne

- środki, które mają na celu ochronę zdrowia personelu biorącego udział w procesie produkcji,
- wspieranie integracji społecznej osób defaworyzowanych lub członków słabszych grup społecznych **wśród osób wyznaczonych do wykonania zamówienia** lub
- przeprowadzenia szkoleń z umiejętności potrzebnych przy danym zamówieniu (wdrożenia działań szkoleniowych dla bezrobotnych lub ludzi młodych w trakcie wykonania zamówienia, które ma zostać udzielone.)

# ***Informacja o wyborze oferty najkorzystniejszej***

# Wybór oferty najkorzystniejszej

## art. 92 ust. 1:

„1. Zamawiający informuje niezwłocznie wszystkich wykonawców o:

- 1) **wyborze najkorzystniejszej oferty**, podając nazwę albo imię i nazwisko, siedzibę albo miejsce zamieszkania i adres, jeżeli jest miejscem wykonywania działalności wykonawcy, **którego ofertę wybrano, oraz nazwy albo imiona i nazwiska, siedziby albo miejsca zamieszkania i adresy, jeżeli są miejscami wykonywania działalności wykonawców, którzy złożyli oferty, a także punktację przyznaną ofertom w każdym kryterium oceny ofert i łączną punktację,**
- 2) wykonawcach, którzy zostali wykluczeni,
- 3) wykonawcach, których oferty zostały odrzucone, o powodach odrzucenia oferty, a w przypadkach, o których mowa w art. 89 ust. 4 i 5, braku równoważności lub braku spełniania wymagań dotyczących wydajności lub funkcjonalności,
- 4) wykonawcach, którzy złożyli oferty niepodlegające odrzuceniu, ale nie zostali zaproszeni do kolejnego etapu negocjacji albo dialogu,
- 5) **dopuszczeniu do dynamicznego systemu zakupów,**
- 6) **nieustanowieniu dynamicznego systemu zakupów,**
- 7) **unieważnieniu postępowania**
  - podając uzasadnienie faktyczne i prawne

## Wybór oferty najkorzystniejszej

**art. 92 ust. 2 - informacje z pkt 1 (wybór oferty najkorzystniejszej), 5-7 (m.in. unieważnienie) udostępniane na stronie internetowej.**

**Pozostałe informacje – NIE (w tym o wykonawcach wykluczonych)**

# Wybór oferty najkorzystniejszej

## art. 94 w ust. 1 pkt 1 i 2:

- 1) nie krótszym niż 10 dni od dnia przesłania zawiadomienia o wyborze najkorzystniejszej oferty, jeżeli zawiadomienie to zostało przesłane przy użyciu **środków komunikacji elektronicznej w sposób określony w art. 27 ust. 2**, albo 15 dni - jeżeli zostało przesłane w inny sposób - w przypadku zamówień, których wartość jest równa lub przekracza kwoty określone w przepisach wydanych na podstawie art. 11 ust. 8;
- 2) nie krótszym niż 5 dni od dnia przesłania zawiadomienia o wyborze najkorzystniejszej oferty, jeżeli zawiadomienie to zostało przesłane przy użyciu **środków komunikacji elektronicznej w sposób określony w art. 27 ust. 2**, albo 10 dni - jeżeli zostało przesłane w inny sposób - w przypadku zamówień, których wartość jest mniejsza niż kwoty określone w przepisach wydanych na podstawie art. 11 ust. 8.

## Wybór oferty najkorzystniejszej

**Art. 2 pkt 17: środkach komunikacji elektronicznej – należy przez to rozumieć środki komunikacji elektronicznej w rozumieniu ustawy z dnia 18 lipca 2002 r. o świadczeniu usług drogą elektroniczną (Dz. U. z 2013 r. poz. 1422, z 2015 r. poz. 1844 oraz z 2016 r. poz. 147) lub faks.”;**



## Wybór oferty najkorzystniejszej

**KIO 398/17 - art. 189 ust. 2 pkt 3 odrzucenie odwołania wniesionego po terminie. Odwołujący wziął pod uwagę inny termin wniesienia odwołania – 15 dni, gdyż nie uwzględnił, że faks jest traktowany przez przepisy ustawy Pzp jako środek komunikacji elektronicznej.**

## Ogłoszenie o udzieleniu zamówienia

W następstwie decyzji o udzieleniu zamówienia lub zawarciu umowy instytucje zamawiające przesyłają ogłoszenie o udzieleniu zamówienia dotyczące wyników postępowania o udzielenie zamówienia nie później niż w terminie **30 dni** od zawarcia umowy w sprawie zamówienia lub umowy ramowej.

**(art. 95 ust. 1 i 2 ustawy)**



# ***Klauzule społeczne***

# SIWZ

Art. 29 ust. 3a. Zamawiający określa w opisie przedmiotu zamówienia na usługi lub roboty budowlane wymagania zatrudnienia przez wykonawcę lub podwykonawcę na podstawie umowy o pracę osób wykonujących wskazane przez zamawiającego czynności w zakresie realizacji zamówienia, jeżeli wykonanie tych czynności polega na wykonywaniu pracy w sposób określony w art. 22 § 1 ustawy z dnia 26 czerwca 1974 r. – Kodeks pracy.

Art. 22. § 1. Przez nawiązanie stosunku pracy pracownik zobowiązuje się do wykonywania pracy określonego rodzaju na rzecz pracodawcy i **pod jego kierownictwem oraz w miejscu i czasie wyznaczonym przez pracodawcę**, a pracodawca – do zatrudniania pracownika za wynagrodzeniem.

W art. 36 ust. 2:

– po pkt 8 dodaje się pkt 8a w brzmieniu:

„8a) w przypadku gdy zamawiający przewiduje wymagania, o których mowa w art. **29 ust. 3a**, określenie w szczególności:

a) **sposobu dokumentowania zatrudnienia osób**, o których mowa w art. 29 ust. 3a,

b) **uprawnienia zamawiającego w zakresie kontroli** spełniania przez wykonawcę wymagań, o których mowa w art. 29 ust. 3a, **oraz sankcji** z tytułu niespełnienia tych wymagań,

c) **rodzaju czynności niezbędnych do realizacji zamówienia**, których dotyczą wymagania zatrudnienia na podstawie umowy o pracę przez wykonawcę lub podwykonawcę osób wykonujących czynności w trakcie realizacji zamówienia;”

## Wymóg umowy o pracę

Wyrok KIO z 19 grudnia 2016 roku, KIO 2280/16:

Wymóg zatrudnienia na umowę o pracę osób wykonujących **obsługę nośników zimowego utrzymania drogi** w okresie od rozpoczęcia świadczenia usług do końca realizacji przedmiotu zamówienia (6 lat) - niezasadny.

*Są to czynności wykonywane tylko w pewnym okresie roku, zatem **utrzymanie całego personelu przez cały okres realizacji zamówienia na pełnym etacie nie znajduje racji bytu.***

*W ocenie Izby charakter czynności jakie mają być realizowane przez te osoby nie wpisuje się w hipotezę normy prawnej art. 29 ust. 3a ustawy Pzp, która odsyła do treści art. 22 § 1 ustawy Kodeks pracy, tj. istota tych czynności nie powoduje, że mamy do czynienia z koniecznością zawarcia umowy o pracę, dla której charakterystyczne jest wykonywanie określonych czynności pod nadzorem (kierownictwem), w określonym miejscu i czasie realizacji wyznaczonymi przez pracodawcę.*

## Wymóg umowy o pracę UZP/DKUE/KU/77/16

Przedmiot kontrolowanego zamówienia stanowi rozbudowa odcinka drogi wojewódzkiej. Z analizy dokumentacji technicznej uszczegółwiającej opis przedmiotu zamówienia wynika, że jego zakres obejmuje m.in. roboty w zakresie następujących branż:

- branża drogowa, w tym m.in. roboty przygotowawcze, roboty ziemne, podbudowy, nawierzchnie, roboty wykończeniowe, przepusty,
- branża mostowa, w tym m. in. remont mostu i kładki dla pieszych,
- branża telekomunikacyjna, w tym m. in. przebudowa kabli doziemnych, przebudowa linii napowietrznej, zabezpieczenie sieci telekomunikacyjnej,
- branża elektryczna, w tym m. in. przebudowa sieci elektroenergetycznych, budowa oświetlenia drogowego,
- branża sanitarna, w tym m.in. przebudowa i zabezpieczenie istniejących sieci i przyłączy wodociągowych, budowa kanalizacji deszczowej.

Analiza zakresu robót składających się na ww. branże wskazuje, iż część z nich polega na pracy osób wykonujących czynności budowlane. **Przykładowo, do takich robót należy zaliczyć: rozbiórka krawężników betonowych, rozebranie poręczy stalowych, sadzenie krzewów i drzew liściastych, ręczne rozścielenie kory na terenie płaskim, ustawienie słupków do znaków, ręczne wbijanie pali drewnianych w grunt, ręczne kopanie i zasypywanie rowów dla kabli, ręczne wykopy ciągłe lub jamiste ze skarpami, ręczne układanie kabli wielożyłowych, demontaż ręczny podpór żelbetonowych i odciążek, ręczne wciąganie kabla ziemnego, itd.**

## Wymóg umowy o pracę UZP/DKUE/KU/77/16

Powyższe prowadzi do wniosku, iż wymienione przykładowo powyżej czynności stanowią wykonywanie pracy, o którym mowa w art. 22 § 1 Kp, ponieważ są wykonywane na rzecz pracodawcy, pod jego kierownictwem oraz w miejscu i czasie wyznaczonym przez pracodawcę. **Zatem są to czynności, które również powinny być wskazane w opisie przedmiotu zamówienia jako wymagające zatrudnienia na podstawie umowy o pracę.**

W kontrolowanym postępowaniu, **ograniczając się jedynie do wymogu zatrudnienia na podstawie umowy o pracę kierownika budowy**, zamawiający dokonał wadliwie oceny czynności w zakresie realizacji zamówienia, które polegają na wykonywaniu pracy w sposób określony w art. 22 § 1 Kp.

W rezultacie w omawianym zakresie doszło do naruszenia art. 29 ust. 3a w zw. z art. 36 ust. 2 pkt 8a) lit. c ustawy Pzp (naruszenie bez wpływu na wynik postępowania).



## Wymóg umowy o pracę – orzecznictwo KIO

**KIO 36/17 – Wymóg zatrudnienia na podstawie umowy o pracę (art. 29 ust. 3a) nie dotyczy kierownika projektu, kierownika montażu oraz specjalisty ds. rozruchów technologicznych (s. 28),**

**KIO 191/17 – art. 29 ust. 3a uPzp wymóg zatrudnienia na podstawie umowy o pracę;**

**KIO 308/17 – nakaz odrzucenia oferty z powodu nieuwzględnienia w oświadczeniu zatrudnienia na podstawie umowy o pracę (art. 29 ust. 3a) kierownika budowy (treść wzoru oświadczenia zmieniona przed terminem składania ofert) – nieracjonalne**

**KIO 44/17 – Rażąco niska cena: obowiązek uwzględniania w cenie minimalnej stawki za godzinę pracy (art. 90 ust. 1);**

**KIO 321/17 – obowiązek udowodnienia, że koszty pracy są co najmniej równe minimalnemu wynagrodzeniu za pracę;**



# ***Dyscyplina finansów publicznych***

# SYSTEM KONTROLI – DYSCYPLINA

Art. 17. 1. Naruszeniem dyscypliny finansów publicznych jest niezgodne z przepisami o zamówieniach publicznych:

1) **opisanie przedmiotu zamówienia** publicznego w sposób, który **mógłby** utrudniać uczciwą konkurencję;

# Opis przedmiotu zamówienia

*„Zarówno z SIWZ jak i z dodatkowych dokumentów wynika, iż na niektórych składowiskach zostały już wykonane częściowo pewne prace rekultywacyjne. Wykonawcy zgłaszali do inwestora powyższy fakt, z wnioskiem o przekazanie/udostępnienie przedmiaru wykonanych już robót celem wykonania prawidłowej wyceny. Natomiast zamawiający odpowiadał enigmatycznie, nie zawsze na temat i z posiadanych informacji nie przedłożył żadnych obmiarów wykonanych już prac, co mogło być przyczyną przewymiarowania i zawyżenia wycen.”.*

*„(...) brak sprecyzowania, jaka część robót na składowiskach została wykonana powodował powstanie okoliczności, która mogła mieć wpływ na sporządzenie oferty i wycenę (przewymiarowanie i zawyżanie wycen). Tym samym nie zostały uwzględnione wszystkie wymagania i okoliczności mogące mieć wpływ na sporządzenie oferty, a przedmiot zamówienia nie został opisany w sposób jednoznaczny i wyczerpujący. Było to prawdopodobną przyczyną różnic w wysokości wycen złożonych przez wykonawców dla poszczególnych składowisk”.*

1/2

# Opis przedmiotu zamówienia

W niniejszej sprawie zamawiający poprzez zaniechanie udostępnienia wykonawcom obmiarów robót uprzednio dokonanych, dokonał sporządzenia opz z naruszeniem wskazanych powyżej przepisów. Wykonawcy, w trybie zapytań do treści siwz wnioskowali o przekazanie ww. przedmiarów, zatem zamawiający w trakcie postępowania powziął informacje, iż uzupełnienie opz o wskazanie przedmiaru, jest istotne dla właściwej identyfikacji przez wykonawców, co jest przedmiotem zamówienia. Bez ww. dokumentów wykonawcy nie byli bowiem w stanie jednoznacznie określić, jaki zakres robót mają wykonać i jaki zakres robót wycenić. Zaniechanie udostępnienia wykonawcom przedmiarów (inwentaryzacji) robót już wykonanych mogło być przyczyną przewymiarowania i zawyżenia cen, a ponadto mogło mieć wpływ na kalkulacje ofert i ich nieporównywalność, na co wskazywać mogą znaczne różnice w cenach ofert. Zamawiający dopuścił się zatem naruszenia art. 29 ust. 1 i 2 ustawy Pzp.

Zamawiający wniósł zastrzeżenia, które nie zostały uwzględnione ani przez Prezesa Urzędu, ani przez Krajową Izbę Odwoławczą (uchwała KIO/KD 44/15).

# Opis przedmiotu zamówienia

Przedmiot zamówienia: wytworzenie studium wykonalności i koncepcji budowy, wdrożenia, utrzymania i rozwoju krajowego rejestru elektronicznego

W etapie I wymagane było przygotowanie koncepcji Systemu przy zachowaniu poziomu szczegółowości analizy niezbędnego dla potrzeb przygotowania Studium. W ramach etapu II wymagano przygotowania **wymagań cechujących się maksymalnym poziomem szczegółowości wynikającym z analizy treści załączonych aktów prawnych, wewnętrznych procedur obowiązujących u zamawiającego, uwzględnienia wszystkich wymagań zgłaszanych przez pracowników Zamawiającego.**

Termin realizacji 1-go etapu – 20 dni

# Opis przedmiotu zamówienia

Jak stwierdził biegły, „Zamawiający wymaga, aby Koncepcja systemu powstała w ciągu 20 dni. **Z drugiej strony w dokumentach przedstawianych Wykonawcom brak jest podstawowych informacji o Zamawiającym - nawet najprostszych o strukturze organizacyjnej, podstawowej infrastrukturze ICT (te informacje mogą być przekazywane tylko pod warunkiem uwzględnienia wszystkich zasad dotyczących bezpieczeństwa informacji), funkcjonujących u Zamawiającego systemach informatycznych, stosowanych technologiach, współdziałaniu z otoczeniem.** Opracowanie koncepcji systemu mogłoby być skrócone gdyby informacje niezbędne do prac koncepcyjnych znajdowały się w materiałach udostępnianych przez Zamawiającego Wykonawcom. W sytuacji gdy Wykonawcy będą musieli przeprowadzić wszystkie te prace dopiero po podpisaniu umowy, zrealizowanie tego zadania jest praktycznie niemożliwe. Na podstawie analizy dokumentów przetargowych należy stwierdzić, że nie jest możliwe wykonanie zamówienia zgodnie z zasadami dobrych praktyk w założonym przez Zamawiającego terminie (...).

# Opis przedmiotu zamówienia

Z opinii biegłego wynika, że opis przedmiotu zamówienia powinien zawierać informacje dotyczące aktualnego stanu systemu informatycznego zamawiającego. Wiedza w tym zakresie stanowiła niezbędny warunek należytej realizacji zamówienia. Jednocześnie, zapewnienie kompletności opisu przedmiotu zamówienia w niniejszym postępowaniu nabierało szczególnego znaczenia przy uwzględnieniu terminu wyznaczonego na realizację zamówienia, w tym zwłaszcza w zakresie wykonania koncepcji systemu. Zgodnie z SIWZ, dostarczenie koncepcji systemu w ramach I etapu zamówienia miało nastąpić w ciągu 20 dni od daty podpisania umowy.

Opisanie przedmiotu zamówienia, w odniesieniu do wymagań na koncepcje systemu i studium wykonalności, w sposób niekompletny, tj. bez uwzględnienia w niezbędnym zakresie informacji o aktualnym stanie posiadanego przez zamawiającego systemu informatycznego, stanowi naruszenie art. 29 ust.1 ustawy Pzp. (uchwała KIO/KD 66/15)

3/3



# Opis przedmiotu zamówienia

Przedmiot zamówienia: **budowa lokalnej oczyszczalni ścieków oraz sieci kanalizacji sanitarnej**

Zamawiający w sposób wadliwy sporządził opis przedmiotu zamówienia poprzez zamieszczenie w siwz wymogów wskazujących na konkretny produkt, tj. oczyszczalnie ścieków BIOCLERE®, którego jedynym producentem i dystrybutorem na terenie Polski jest firma EKOFINN-POL Sp. z o.o. Spowodowało to konieczność zaoferowania przez wykonawców powyżej wskazanego produktu jako jedynego zgodnego z siwz. W konsekwencji, w kontrolowanym postępowaniu doszło do naruszenia zasady uczciwej konkurencji w wyniku sformułowania w opisie przedmiotu zamówienia wymagań technicznych wskazujących na konkretny system, wyłączając w istocie możliwość zaoferowania systemu równoważnego. Tym samym należy stwierdzić, iż zamawiający jedynie w sposób pozorny dopuścił rozwiązania równoważne.

Zamawiający wniósł zastrzeżenia (uchwała KIO/KD 50/15).

# Opis przedmiotu zamówienia

W opinii z dnia 15 lipca 2011 r. biegły rzeczoznawca stwierdził, że określone w specyfikacji istotnych warunków zamówienia parametry wskazują, że zamawiający opisując przedmiot zamówienia użył parametrów technicznych wskazujących wybór konkretnego pojazdu tj. konkretnej marki i modelu samochodu osobowego, a mianowicie samochodu marki ŠKODA model SUPERB II 2,0 TSI DSG.

Zdaniem rzeczoznawcy parametrom technicznym określonym przez zamawiającego odpowiada wyłącznie samochód marki ŠKODA model SUPERB II 2,0 TSI DSG.

Zdaniem rzeczoznawcy wymagania Zamawiającego, takie jak: Bi-ksenony adaptacyjne od prędkości i pogody, zamek centralny zdalnie sterowany z systemem safe, oświetlenie wnętrza - 2 lampki z przodu, 2 lampki do czytania z tyłu, instalacja radiowa z cyfrowym korektorem, a także kryterium pojemności bagażnika - wykluczają samochody innych marek i modeli niż ŠKODA SUPER B II 2,0 TSI DSG.

Naruszenie art. 29 ust. 2 ustawy w związku z art. 7 ust. 1 ustawy.

# Opis przedmiotu zamówienia

„nazwa koloru >>srebrny brylantowy metalik << jest stosowana tylko do pojazdów MERCEDES-BENZ Sprinter”. Rzeczoznawca potwierdził także jednoznacznie, iż jedyną marką samochodu, na bazie którego możliwe było przystosowanie go do potrzeb, zwłaszcza pod względem pojemności (wersja 19 osobowa, tj. 18 + 1) i koloru (srebrny brylantowy metalik) był MERCEDES-BENZ Sprinter.

Jednocześnie, biegły podał, pomijając wymagania dotyczące koloru lakieru, iż pozostałe marki pojazdów służących do zabudowy nie mogły potwierdzać spełnienia warunków udziału w postępowaniu z uwagi na odbiegające od wymaganych parametry mocy lub pojemności silnika. Biegły rzeczoznawca stwierdził, iż: „Samochód marki VOLKSWAGEN Crafter 35 TDi ma moc 163 kW – spełniająca wymagania, ale pojemność 2459 ccm, która wymagań nie spełnia. IVECO Dailly 35 – 14 ma pojemność 2287 ccm, która spełnia wskazane przez zamawiającego parametry, ale moc 116 kW, która tych parametrów nie spełnia.”.

# Opis przedmiotu zamówienia

Kontrola postępowania AWF Poznań na ***„Dostawę sprzętu komputerowego wraz z oprogramowaniem dla budynku dydaktycznego Akademii Wychowania Fizycznego im. Eugeniusza Piaseckiego w Poznaniu”***.

Powołany przez Prezesa Urzędu biegły stwierdził, że opis przedmiotu zamówienia tj. drukarki i monitora wskazuje na produkty konkretnych firm (urządzenia właśnie tych firm wskazał wykonawca, który złożył ofertę) jak również, że wymagania odnośnie obudowy komputera ("znak CE oraz numer seryjny komputera powinien być umieszczony na górnej części obudowy,,) w nieuzasadniony sposób zawężyły ilość możliwych do zaoferowania produktów (biegły stwierdził, że wskazanie miejsca zamieszczenia takiego znaku jest mało istotne i nie powinno być traktowane jako wymóg niezbędny).

# Opis przedmiotu zamówienia

Dostęp do zamówienia ograniczało także żądanie przez zamawiającego w toku postępowania dokumentu EPEAT na poziomie złotym dla zestawu komputerowego. Standard EPEAT (dotyczący norm środowiskowych) został zaaprobowany w USA jako obowiązujący do stosowania przez agencje federalne USA. Stosowanie tego kryterium oznacza zawężenie wyboru sprzętu elektronicznego tylko do tych producentów, którzy mają dokument EPEAT.

Dokument otrzymują firmy amerykańskie lub takie, które mają zarejestrowane oddziały w USA.

# SYSTEM KONTROLI – DYSCYPLINA

Art. 17. 1. Naruszeniem dyscypliny finansów publicznych jest niezgodne z przepisami o zamówieniach publicznych:

2) **ustalenie wartości zamówienia publicznego lub jego części, jeżeli miało to wpływ na obowiązek stosowania przepisów o zamówieniach publicznych albo na zastosowanie przepisów dotyczących zamówienia publicznego o niższej wartości;**

3) **określenie warunków udziału w postępowaniu o udzielenie zamówienia publicznego lub wymaganych od wykonawców środków dowodowych** w sposób niezwiązany z przedmiotem zamówienia lub nieproporcjonalny do przedmiotu zamówienia;

# SYSTEM KONTROLI – DYSCYPLINA

Art. 17. 1. Naruszeniem dyscypliny finansów publicznych jest niezgodne z przepisami o zamówieniach publicznych:

**4) określenie kryteriów oceny ofert;**

5) nieprzekazanie do publikacji w Dzienniku Urzędowym Unii Europejskiej lub niezamieszczenie w Biuletynie Zamówień Publicznych ogłoszenia o zamówieniu, ogłoszenia o ustanowieniu systemu kwalifikowania wykonawców, ogłoszenia o sprostowaniu, zmianach lub dodatkowych informacjach odnośnie do takich ogłoszeń lub ogłoszenia o udzieleniu zamówienia;

**5a) niezamieszczenie specyfikacji istotnych warunków zamówienia na stronie internetowej;**

## Zamieszczanie siwz UZP/DKUE/KU/88/16

Jak wynika z dokumentacji postępowania, ogłoszenie o zamówieniu zostało przekazane Urzędowi Oficjalnych Publikacji Unii Europejskiej w dniu 21.09.2016 r. **oraz opublikowane w Dzienniku Urzędowym Unii Europejskiej w dniu 23.09.2016 r.** pod numerem 2016/S 184- 329606.

Specyfikacja istotnych warunków zamówienia (siwz) została udostępniona na stronie internetowej zamawiającego [www.arr.gov.pl](http://www.arr.gov.pl) **od dnia 27.09.2016 r. do 08.11.2016 r.**

Zgodnie z art. 37 ust. 2 ustawy Pzp, zamawiający w postępowaniu prowadzonym w trybie przetargu nieograniczonego udostępnia specyfikacje istotnych warunków zamówienia na stronie internetowej od dnia publikacji ogłoszenia o zamówieniu w Dzienniku Urzędowym Unii Europejskiej w przypadku zamówień, których wartość jest równa lub przekracza kwoty określone w przepisach wydanych na podstawie art. 11 ust. 8 ustawy Pzp.

Zaniechanie udostępnienia siwz na stronie internetowej od dnia 23.09.2016 r. (pomimo przesunięcia terminu składania i otwarcia ofert) stanowi naruszenie art. 37 ust. 2 ustawy Pzp.

*Powyższe naruszenie nie ma wpływu na wynik postępowania.*



# SYSTEM KONTROLI – DYSCYPLINA

Art. 17. 1. Naruszeniem dyscypliny finansów publicznych jest niezgodne z przepisami o zamówieniach publicznych:

**5b) łączenie zamówień albo dzielenie zamówienia na odrębne zamówienia publiczne w celu uniknięcia stosowania przepisów o zamówieniach publicznych;**

6) niezawiadomienie w terminie Prezesa Urzędu Zamówień Publicznych o wszczęciu postępowania o udzielenie zamówienia publicznego (negocjacje bez ogłoszenia, wolna ręka – 3 dni)

# SYSTEM KONTROLI – DYSCYPLINA

Art. 17 ust. 1a. Działanie lub zaniechanie określone w ust. 1 nie stanowi naruszenia dyscypliny finansów publicznych, jeżeli:

1) zostało skorygowane w sposób zapewniający zgodność danej czynności i toku postępowania z przepisami o zamówieniach publicznych;

2) nie doszło do udzielenia zamówienia publicznego.

# SYSTEM KONTROLI – DYSCYPLINA

Art. 17 ust. 1b. Naruszeniem dyscypliny finansów publicznych jest udzielenie zamówienia publicznego:

1) wykonawcy, który nie został wybrany w trybie określonym w przepisach o zamówieniach publicznych;

# Brak stosowania ustawy

Przykłady:

a. Umowy ubezpieczenia na życie zawierane w imieniu zamawiającego ale na rzecz pracowników.

b. UZP/DKUE/KN/9/2011 - roboty związane z wykopami w wielkości

niecka składowania odpadów: 147.083,44 m<sup>3</sup>, niecka do składowania azbestu: 189.800,00 m<sup>3</sup>. Oprócz wykonania trzech niecek pod składowisko odpadów **w zamian za pozyskany grunt z wykopu**, wykonawcy mieli zaoferować świadczenia dodatkowe, jakie zamierzają wykonać na rzecz zamawiającego dotyczące w szczególności dostawy na teren Zakładu Przetwarzania i Unieszkodliwiania Odpadów wskazanej ilości gliny, gruntu glebotwórczego i humusu oraz innych świadczeń.

**Zamówienie publiczne** – umowa odpłatna zawierana między zamawiającym a wykonawcą, której przedmiotem jest dostawa, usługa lub robota budowlana.

**Umowa odpłatna** – niekoniecznie oznacza konieczność wydatkowania środków pieniężnych, szczególnie środków publicznych.

# SYSTEM KONTROLI – DYSCYPLINA

Art. 17 ust. 1b. Naruszeniem dyscypliny finansów publicznych jest udzielenie zamówienia publicznego:

2) z naruszeniem przepisów o zamówieniach publicznych dotyczących przesłanek stosowania trybów udzielenia zamówienia publicznego: negocjacji bez ogłoszenia, zamówienia z wolnej ręki lub zapytania o cenę.

# Unieważnienie przetargu – 67.1.4

- **w postępowaniu prowadzonym** uprzednio w trybie przetargu nieograniczonego albo przetargu ograniczonego,
- nie wpłynął żaden wniosek o dopuszczenie do udziału w postępowaniu, nie zostały złożone żadne oferty lub wszystkie oferty zostały odrzucone na podstawie art. 89 ust. 1 pkt 2 ze względu na ich niezgodność z opisem przedmiotu zamówienia **lub wszyscy wykonawcy zostali wykluczeni z postępowania,**
- a pierwotne warunki zamówienia nie zostały w istotny sposób zmienione;

**Taka sama podstawa stosowania dla trybu negocjacji bez ogłoszenia – art. 62 ust. 1 pkt 1.**

# Zamówienia „uzupełniające”

**Art. 36 ust. 2 pkt 3** Obowiązek podania w siwz informacji o przewidywanych zamówieniach z art. 67 ust. 1 pkt 6 i 7, jeżeli zamawiający przewiduje udzielanie takich zamówień.

**Art. 67 ust. 1a:** W opisie zamówienia podstawowego o którym mowa w at. 67 ust. 1 pkt 6, należy wskazać ewentualny zakres tych usług lub robót budowlanych oraz warunki na jakich zostaną one udzielone.

# Zamówienia „uzupełniające”

**Art. 67 ust. 1 pkt 6:** W przypadku udzielenia,

- w okresie 3 lat od dnia udzielenia zamówienia podstawowego,
- dotychczasowemu wykonawcy usług lub robót budowlanych,
- zamówienia ~~zamówień uzupełniających, stanowiących nie więcej niż 50% wartości zamówienia podstawowego~~ polegającego na powtórzeniu ~~podobnych tego samego rodzaju zamówień~~ usług lub robót budowlanych,
- jeżeli ~~zamówienie podstawowe zostało udzielone w trybie przetargu nieograniczonego lub ograniczonego~~ takie zamówienie było przewidziane w ogłoszeniu o zamówieniu dla zamówienia podstawowego i jest zgodne z jego przedmiotem **oraz**
- **całkowita wartość tego zamówienia została uwzględniona przy obliczaniu jego wartości.**



# Tzw. „zamówienia uzupełniające” na dostawy

W siwz należy wskazać przedmiot zamówienia o którym mowa w art. 67 ust. 1 pkt 7.

W tym przypadku nie ma obowiązku podania w siwz zakresu zamówienia jak i warunków na jakich będzie udzielane albowiem obowiązek ten nie wynika z ustawy Pzp, jak i z art. 32 ust. 3 lit. b) Dyrektywy 2014/24/UE.

# Tzw. „zamówienia uzupełniające” na dostawy

Obecnie, w przypadku

- dodatkowych dostaw realizowanych przez pierwotnego wykonawcę,
- **których celem jest częściowa wymiana dostarczonych produktów lub instalacji, bądź zwiększenie bieżących dostaw lub rozbudowa istniejących instalacji**, jeżeli zmiana wykonawcy zobowiązywałaby instytucję zamawiającą do nabywania materiałów o innych właściwościach technicznych, co powodowałoby niekompatybilność techniczną lub nieproporcjonalnie duże trudności techniczne w użytkowaniu i utrzymaniu;
- **okres obowiązywania takich umów w sprawie zamówienia, a także zamówień powtarzających się, nie może, co do zasady, przekraczać trzech lat (art. 67 ust. 1b);**

# SYSTEM KONTROLI – DYSCYPLINA

Art. 17 ust. 1c. Naruszeniem dyscypliny finansów publicznych jest naruszenie przepisów o zamówieniach publicznych w inny sposób niż określony w ust. 1, 1b i 1ba, **jeżeli miało ono wpływ odpowiednio na wynik postępowania o udzielenie zamówienia publicznego lub zawarcie umowy ramowej, chyba że nie doszło do udzielenia zamówienia lub zawarcia umowy ramowej.**

# Orzecznictwo – wyznaczenie terminu

**KIO 245/17 - wyznaczenie terminu składania ofert nieuwzględniającego czasu niezbędnego na ich przygotowanie i złożenie (żądanie próbek);**

**441/17 – zbyt krótki termin na złożenie oferty i certyfikatów (ograniczenie konkurencji)**

# SYSTEM KONTROLI – DYSCYPLINA

Art. 17 ust. 3. Naruszeniem dyscypliny finansów publicznych jest **unieważnienie postępowania o udzielenie zamówienia publicznego z naruszeniem przepisów o zamówieniach publicznych, określających przesłanki upoważniające do unieważnienia tego postępowania.**

# SYSTEM KONTROLI – DYSCYPLINA

Art. 17 ust. 4 Naruszeniem dyscypliny finansów publicznych jest **niezłożenie przez kierownika zamawiającego, członka komisji przetargowej oraz inne osoby** wykonujące czynności w postępowaniu o udzielenie zamówienia publicznego po stronie zamawiającego lub **mogące mieć wpływ na wynik tego postępowania** oświadczenia o braku lub istnieniu okoliczności powodujących wyłączenie z tego postępowania.

# SYSTEM KONTROLI – DYSCYPLINA

Art. 17 ust. 5 Naruszeniem dyscypliny finansów publicznych jest niewyłączenie z postępowania o udzielenie zamówienia publicznego osoby podlegającej wyłączeniu z takiego postępowania na podstawie przepisów o zamówieniach publicznych.



# ***Wstępne ogłoszenie informacyjne***



# Wstępne ogłoszenie informacyjne

Art. 13 ust. 1 noweli ustawy Pzp:

Zamawiający może przekazać

- Urzędowi Publikacji Unii Europejskiej lub
- zamieścić na stronie internetowej w miejscu wyodrębnionym dla zamówień, zwanym dalej „profilem nabywcy” (*po uprzednim wystaniu do DZ. Urz. UE ogłoszenia o publikacji wstępnego ogłoszenia informacyjnego na profilu nabywcy*),

**wstępne ogłoszenie informacyjne** o planowanych w terminie następnych 12 miesięcy zamówieniach lub umowach ramowych.

# Wstępne ogłoszenie jako zaproszenie do wyrażania zainteresowania

W przypadku:

(1) **procedur ograniczonych oraz procedur konkurencyjnych z negocjacjami**

(2) **instytucje zamawiające poniżej szczebla centralnego**

(3) **mogą wykorzystywać wstępne ogłoszenie informacyjne jako zaproszenie do ubiegania się o zamówienie.**

*Art. 48 ust. 3 ustawy wskazuje, iż jeżeli wstępne ogłoszenie zawiera informacje, o których mowa w art. 48 ust. 2 traktuje się je jako ogłoszenie o zamówieniu.*

# Wstępne ogłoszenie jako zaproszenie do wyrażania zainteresowania

- Instytucja zamawiająca poprzez publikację wstępnego ogłoszenia **zaprasza wykonawców do wyrażania zainteresowania.**
- Wykonawcy, którzy wyrazili swoje zainteresowanie zapraszani są następnie do **potwierdzenia dalszego zainteresowania** (złożenia wniosków).
- Wstępne ogłoszenie musi być wysłane do publikacji co najmniej 35 dni i nie więcej niż 12 miesięcy przed datą wysłania zaproszenia, do potwierdzenia dalszego zainteresowania.

***Dziękuję za uwagę***

**Jacek Sadowy**

**Ośrodek Doradztwa Zamówień Publicznych**

Al. Niepodległości 124/8, Warszawa

tel. kom. 503 772 702

e-mail: [biuro@odzp.pl](mailto:biuro@odzp.pl)