



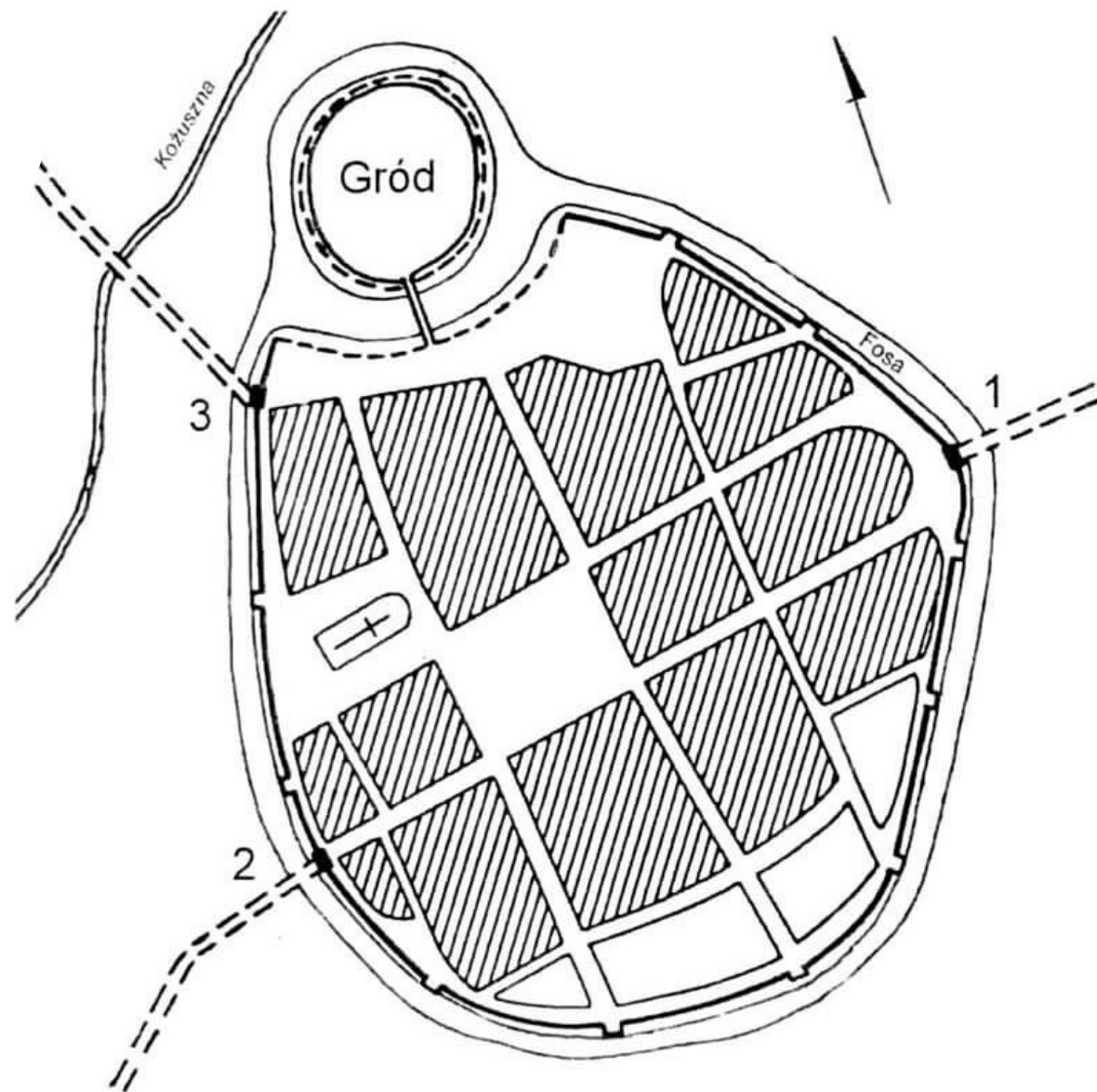
Średniowieczne miasto obronne - doświadczenia

Koźuchowa

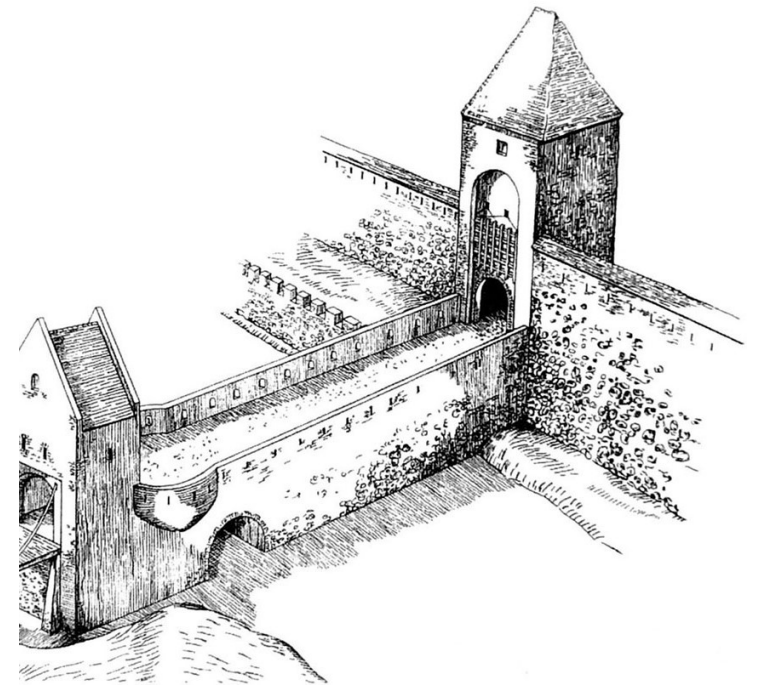
- Miasto Koźuchów jest jednym z najstarszych miast Środkowego Nadodrza. W pobliżu grodu krzyżowały się ważne szlaki handlowe prowadzące z Wrocławia do Krosna Odrzańskiego oraz z Poznania do Głogowa. Po raz pierwszy nazwa grodu występuje w dokumencie księcia głogowskiego Konrada I w 1273 r. W średniowieczu gospodarka Koźuchowa opierała się na rzemiośle i handlu. W grodzie działało kilka silnych cechów, m.in. sukiennicy, tkacze, kuśnierze, rzeźnicy, kowale, stolarze i piwowarzy. Ważną rolę odgrywało również rolnictwo – uprawiano m.in. zboża i winorośl oraz hodowano owce. Lokalni kupcy utrzymywali stałe kontakty handlowe z miastami całego Śląska i Wielkopolski. W połowie XV w. miasto otrzymało prawo bicia własnej monety, co potwierdziło jego pozycję gospodarczą.



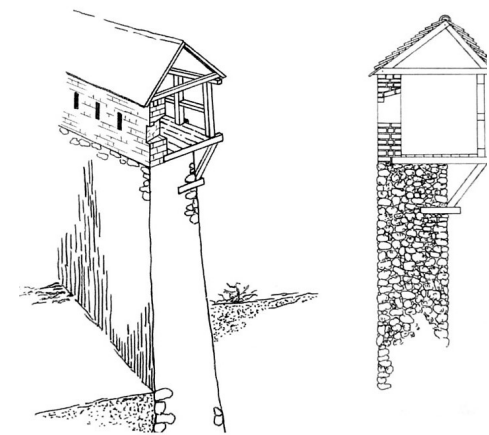
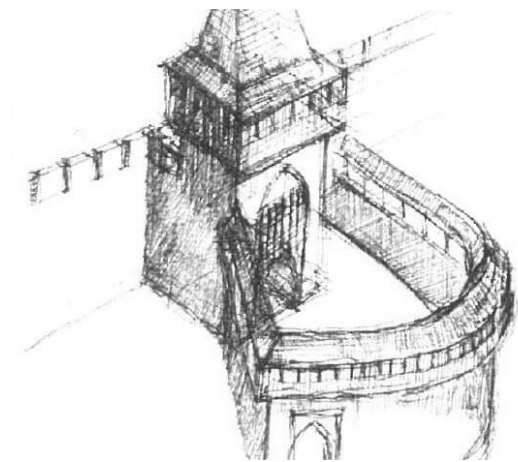
-
- Pierwsza pisemna wzmianka o Kożuchowie (Kosuchovia, Freystadt) powstała w 1273 roku. Odnotowano w niej, iż już dwadzieścia lat wcześniej Kożuchów posiadał drewniano – ziemne obwarowania, powstałe w toku procesu przekształcania grodu i podgrodzia w osadę targową a następnie w miasto.



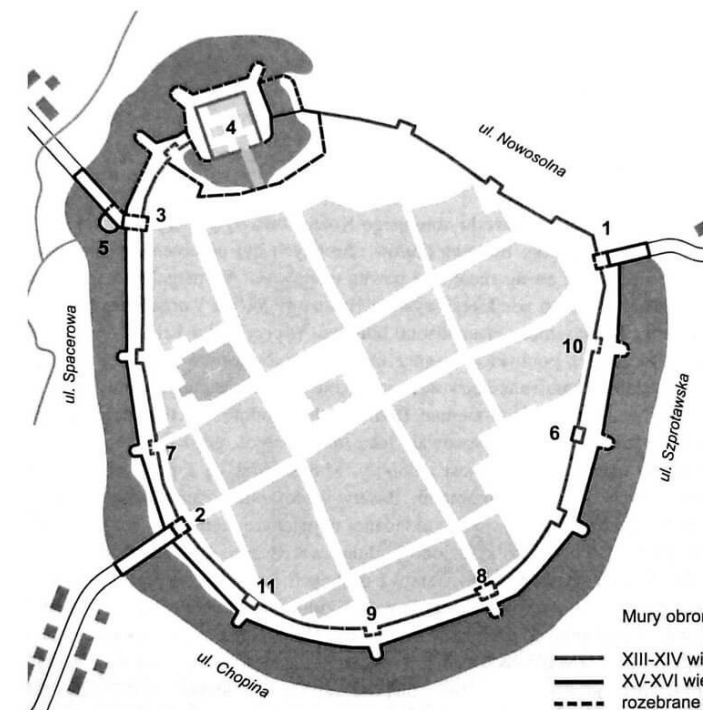
-
- W 1283 roku miasto otrzymało pozwolenie na konstrukcję fortyfikacji murowanych. Ich budowa była bardzo kosztowna, a przez to proces ich powstawania długotrwały. Wznoszono je od końca XIII do początku XIV wieku. Pierwsza wzmianka o bramach miejskich pojawiła się w 1311 roku, o fosie informowano natomiast w 1321 roku.



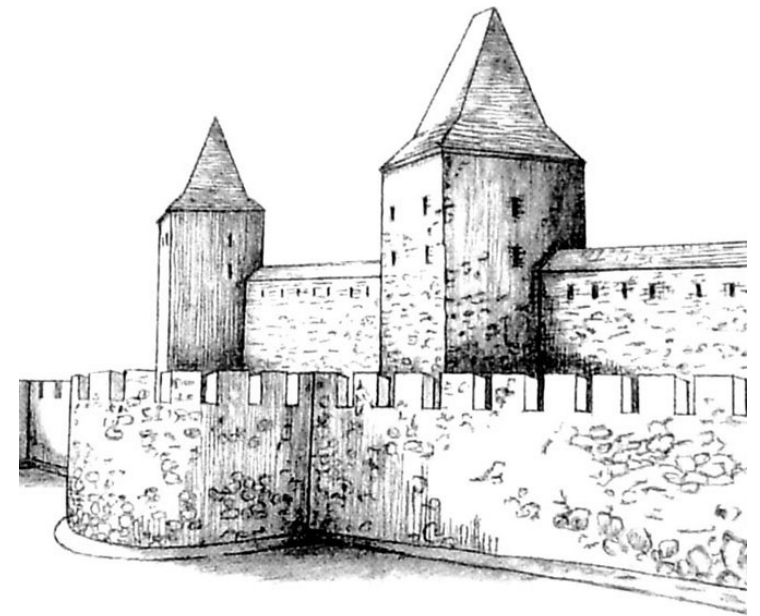
- W 1378 roku księstwo zostało podzielone przez synów Henryka V, z których Henryk VIII zwany Wróblem wybrał na swą główną siedzibę Koźuchów. Od tej pory miasto korzystało z szeregu przywilejów, czego wyrazem była rozbudowa zamku i stała modernizacja miejskich murów obronnych.

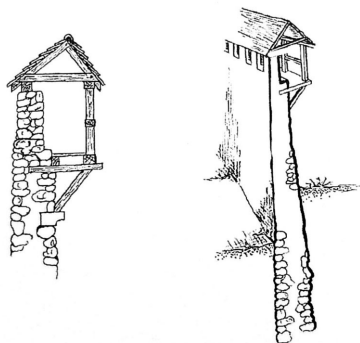
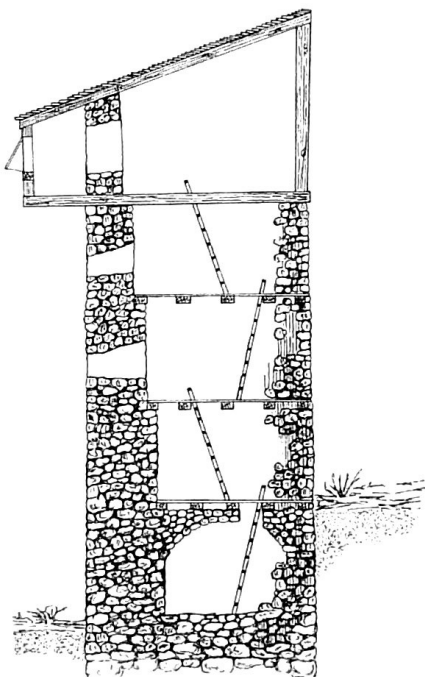


- Pierwsza połowa XV wieku przyniosła poważne zmiany w technice i taktyce prowadzenia działań wojennych w związku z upowszechnianiem się broni palnej. W drugiej połowie XV stulecia, w czasach zagrożenia tureckiego i niestabilnej sytuacji Śląska, rozpoczęto proces wzmocnienia obwarowań miejskich, polegający na przebudowie zwieńczeń murów, wprowadzeniu otworów strzeleckich, a zwłaszcza budowie drugiego, zewnętrznego pasa fortyfikacji, który wzmocniono bastejami. Prace te rozpoczęto około połowy XV wieku, a zakończono na początku XVI stulecia.



-
- Siłę kozuchowskich obwarowań potwierdziła wojna o sukcesję głogowską z lat 1476-1482. Miasto zajęte przez siły księcia Jana II żagańskiego, w 1477 roku próbowała zdobyć armia brandenburska, szturm zakończył się jednak niepowodzeniem.
 - Po walkach i pożarze stan obwarowań miejskich zapewne nie był najlepszy, dlatego wraz z odbudową miasta prowadzono ich naprawę i modernizację. Prace te mogły ulec przyspieszeniu podczas rządów Jagiellonów w księstwie głogowskim w latach 1492-1506. Niektórzy przypisują tą zasługę Hansowi von Rechenbergowi, który w latach 1516-1537 był właścicielem lenna zamkowego w Kozuchowie, jednak proces przebudowy fortyfikacji miał charakter długotrwały i prawdopodobnie zakończył się dopiero w połowie XVI wieku.





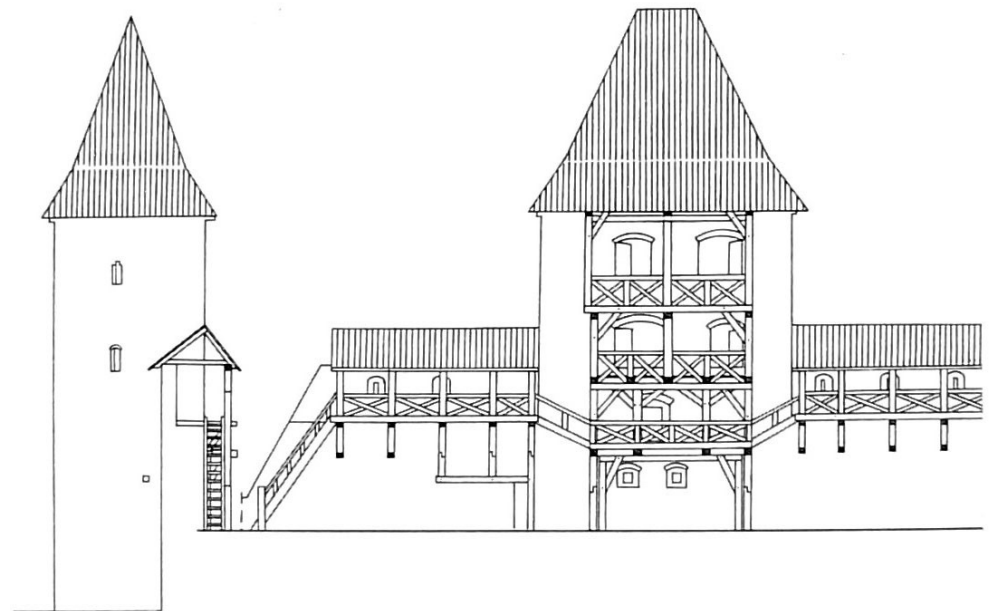
-
- Po wielkim pożarze z 1637 roku, miasto kilkakrotnie zajmowane było przez wojska cesarskie i szwedzkie. W efekcie po zakończeniu wojny Kozuchów znajdował się w ruinie, a władze miasta nie zdecydowały się na odbudowę zniszczonych obwarowań. Po kolejnym wielkim pożarze z 1764 roku podjęto decyzję o rozbiórce części murów z przeznaczeniem budulca na odbudowę spalonych domów. Mury i baszty obniżono do około 3-5 metrów i adoptowano na pomieszczenia magazynowe, dostawiając do nich nowe ściany i nakrywając dachami. Przed całkowitą rozbiórką mury miejskie uchronił zapewne rodzaj użytego materiału budowlanego, gdyż wówczas kamień był już tylko sporadycznie używany w zabudowie miejskiej. W XIX wieku dla usprawnienia komunikacji rozebrano bramy miejskie.

- Obwód obronny otrzymał kształt wydłużonego owalu z niewielkim wybrzuszeniem w kierunku wschodnim. Długość obwarowań wynosiła około 1050 metrów, a wraz z fortyfikacjami zamkowymi 1300 metrów. Obszar miasta zamknięty murami zajmował powierzchnię prawie 11 ha, co czyniło Koźuchów średniej wielkości miastem.



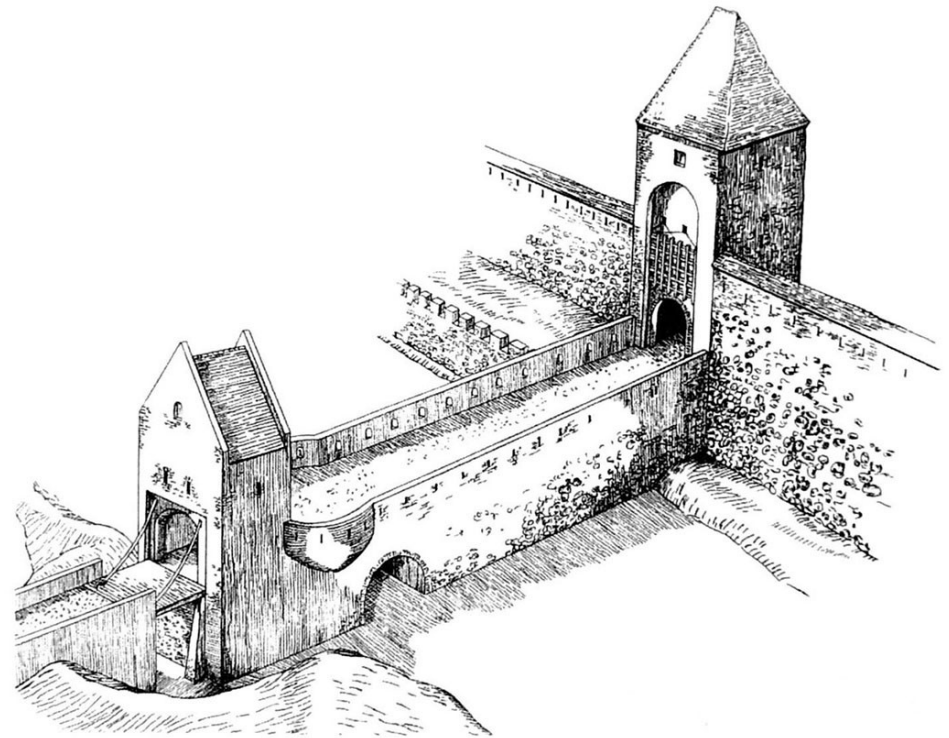
-
- Mury obronne Kożuchowa wzniesiono z warstwowo ułożonych kamieni polnych i łupku granitowego. Największe kamienie spajano zaprawą wapienną i układano w części fundamentowej. Co kilkadziesiąt centymetrów poziom wyrównywano warstwą drobnych i płaskich kamieni, otrzymując regularną strukturę o szerokości od 1,9 do 1,5 metra. Pierwotnie w najwyższych partiach mur sięgał 8 metrów wysokości. Tyle miał w części północno – wschodniej, która chroniona była dodatkowo bagnami, a budowa wysokiego muru umożliwiła tam rezygnację z pomostu dla obrońców. W innych częściach mur sięgał 6-7 metrów wysokości.

-
- Mur wzmocniony był 11 prostokątnymi basztami wykuszowymi, otwartymi od strony miasta. Szerokość wahała się od 5 do 6,5 metra, a głębokość od 2,5 do 5 metrów. Pierwotna wysokość baszt wynosiła około 10-12 metrów. Posiadały one od 3 do 5 kondygnacji, z wewnętrznymi pomostami wykonanymi z drewnianych belek. Komunikację pomiędzy poszczególnymi kondygnacjami zapewniały drabiny.

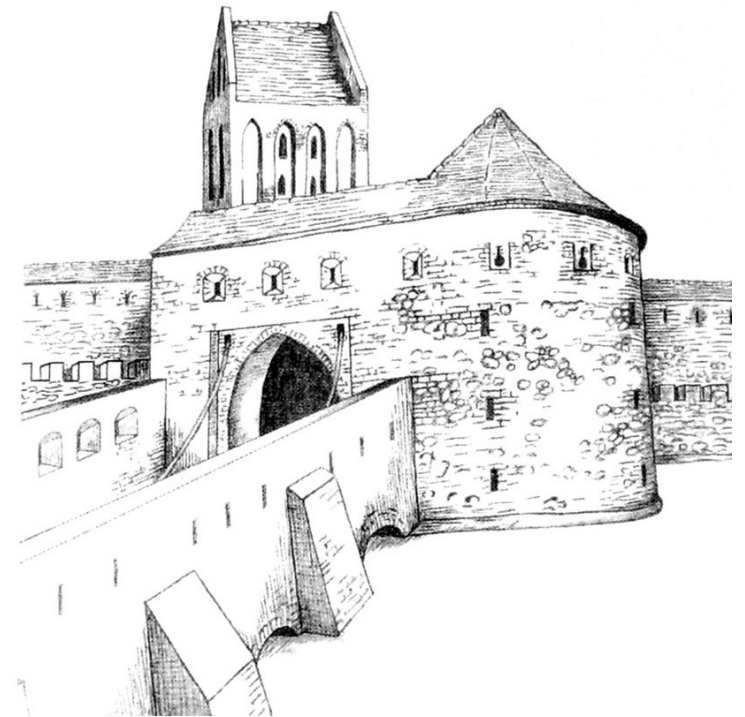


- Do miasta prowadziły 3 bramy: od strony wschodniej Głogowska, od zachodniej Żagańska i od północnej Krośnieńska. Oprócz funkcji komunikacyjnych i obronnych pełniły one także rolę fiskalną, gdyż przy nich pobierano opłaty transportowe i handlowe. Pierwotnie składały się z pojedynczych, czworobocznych wież, z szerokimi na 5-6 metrów przejazdami w dolnej części, zamykanymi wrotami lub bronami. Na piętrze najczęściej znajdowały się pomieszczenia dla straży, niektóre mogły mieć także kondygnację podziemną. Zwieńczone były zwykłymi platformami bojowymi lub hurdycjami. Komunikację przez fosę zapewniały mosty zwodzone. W XV i XVI wieku zostały rozbudowane poprzez dodanie przedbramia.

-
- Brama Głogowska składała się u schyłku średniowiecza z wieży bramnej o wymiarach w planie 9,5 x 9,7 metra oraz budynku przedbramia, które łączyła murowana szyja, przerzucona nad fosą po arkadowym moście. Ponadto przejazd zabezpieczał most zwodzony oraz dwuskrzydłowe wrota. Budynek przedbramia także posiadał wrota lub bronę. Szyja obok niego miała kolisty kształt, tworzący rodzaj nadwieszanej nad mostem galerii.

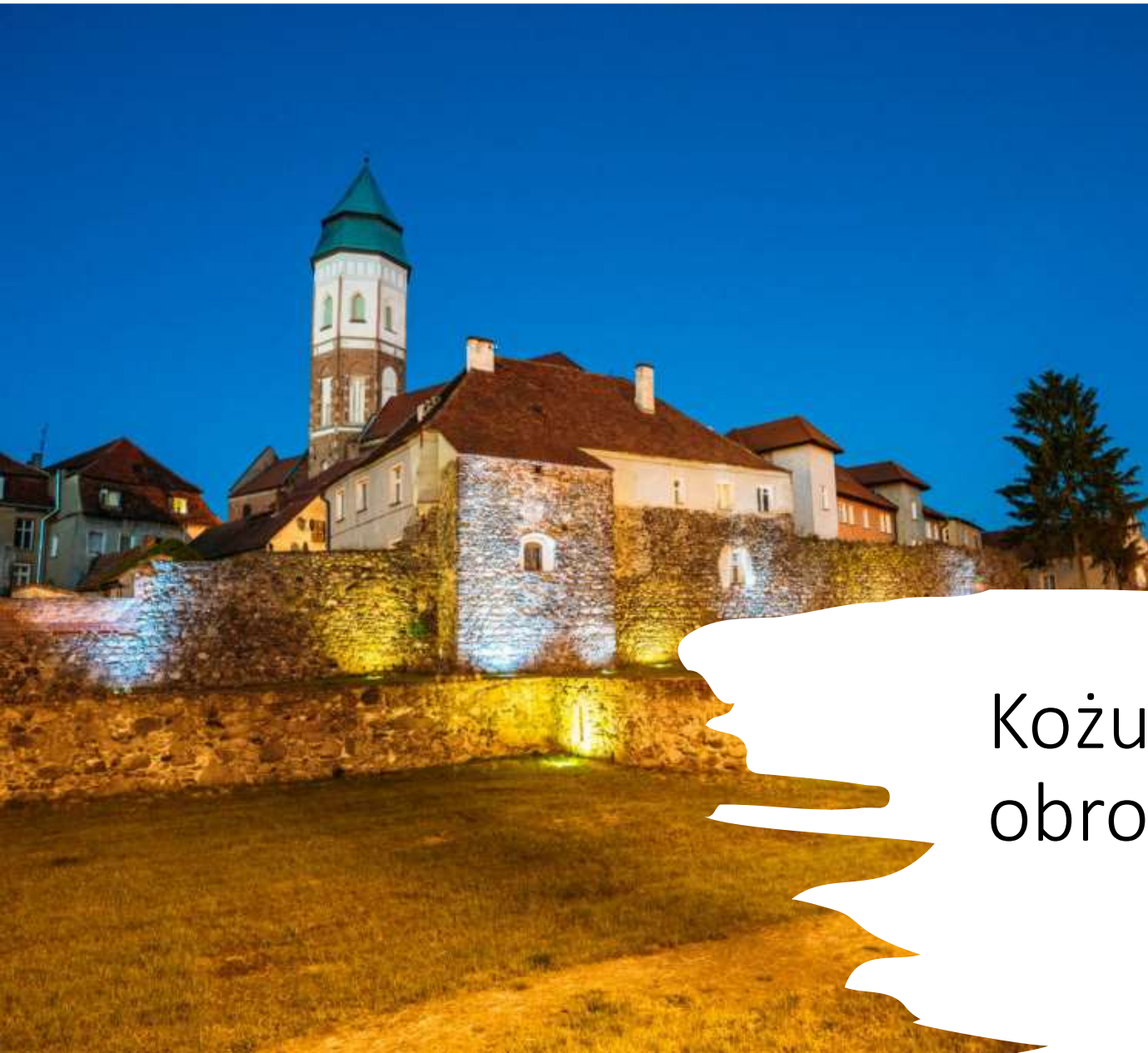


-
- Inaczej rozwiązano modernizację bramy Krośnieńskiej. Składała się ona także z wieży bramnej, lecz wysuniętej przed lico muru obronnego, a położone na zachód od niej przedbramie uzyskało ostatecznie formę zbliżoną do barbakanu. U schyłku średniowiecza głównym elementem przedbramia była kamienno – ceglana półkolista basteja (dziś zwana basztą Krośnieńską), wzniesiona przed murem drugiego obwodu obronnego. Jej promień wynosił 8 metrów a grubość ścian 1,65 metra. Prostą ścianą zwrócona była do szyi bramnej, tworząc osłonięte przejście. Pierwotnie posiadała trzy rozdzielone drewnianymi stropami kondygnacje, kolejna została dobudowana na początku XVI wieku.





- Do dnia dzisiejszego zachowały się fragmenty głównego muru na dużej części dawnego obwodu, pozostałości po sześciu basztach wykuszowych, oraz baszta przedbramia bramy Krośnieńskiej. Mury w większości zostały znacznie obniżone, gdzieś przetrwały do wysokości około 3-5 metrów, a jedynie przy plebanii zachowały się w pierwotnej wysokości. Ponadto przetrwały odcinki zewnętrznego muru (za wyjątkiem fragmentu północnego i północno – wschodniego) z pięcioma bastejami. W zachowanej XV-wiecznej baszcie bramy Krośnieńskiej mieści się obecnie muzeum regionalne, natomiast pozostałe baszty i basteje są nieużytkowane.



Kozuchowskie mury
obronne dzisiaj







Inwestycje na murach obronnych

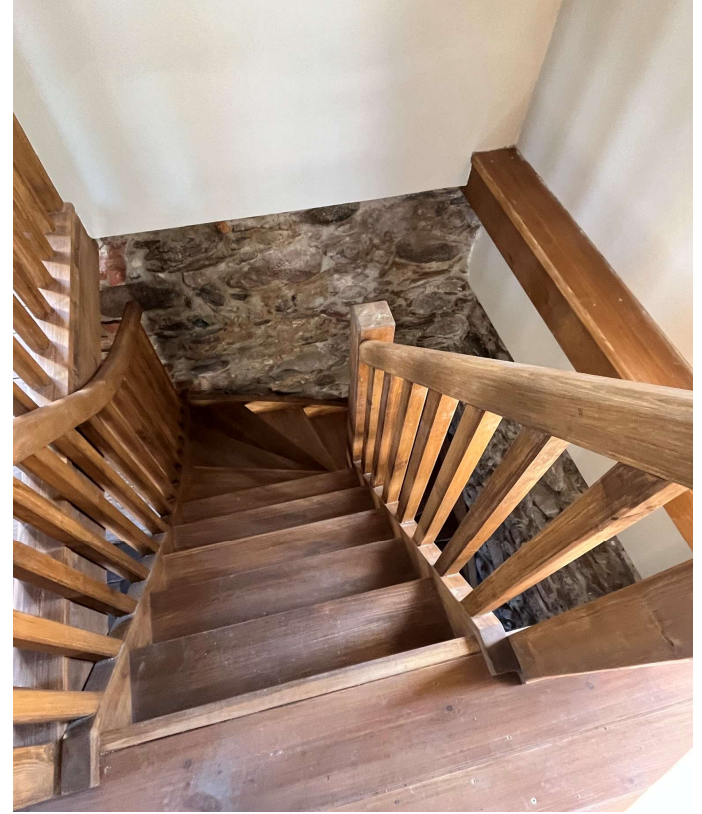
















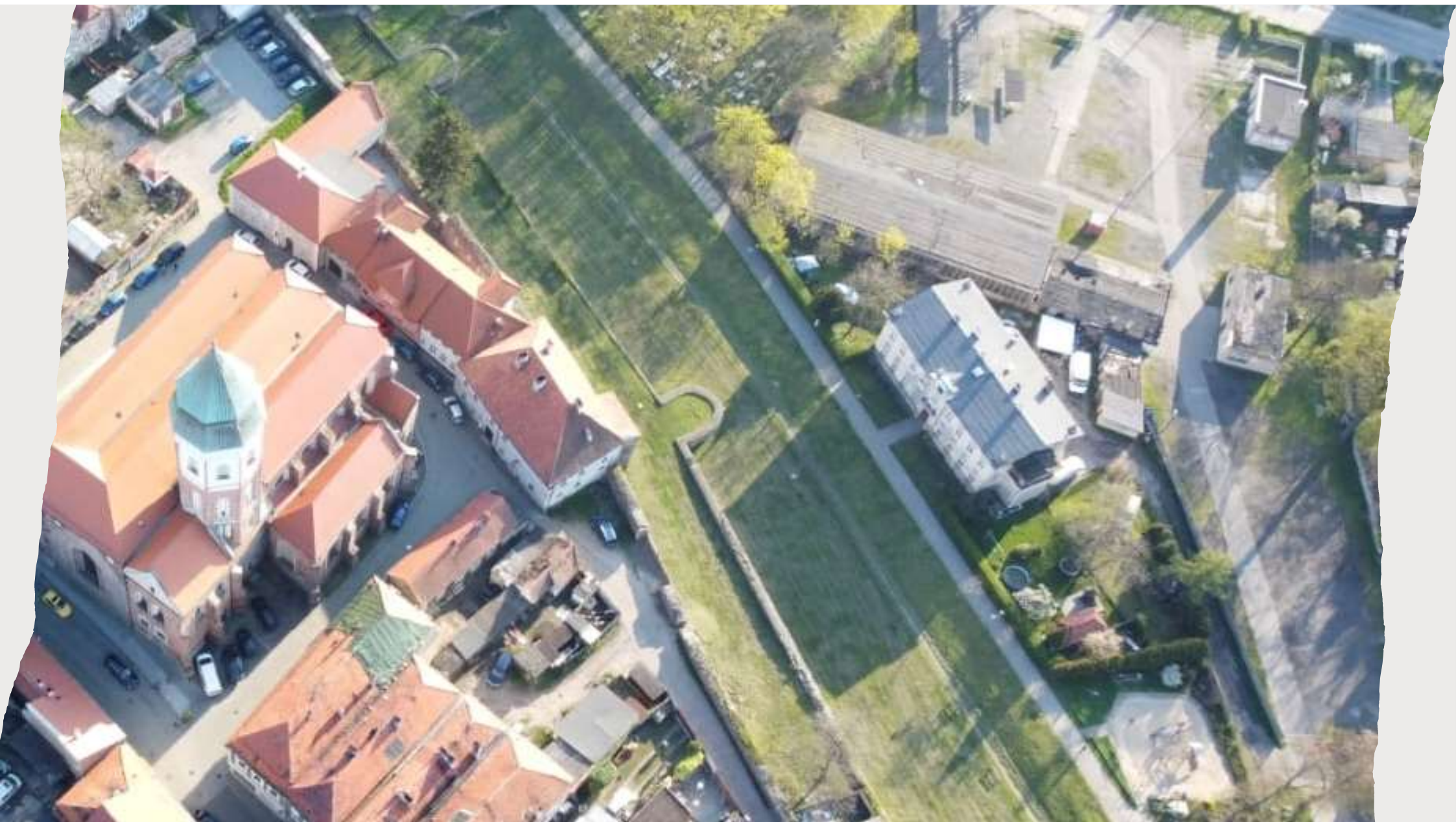


Odbudowa i zabezpieczenie średniowiecznej Bastei

















Dziękuję za uwagę